

## Materiál pro jednání ZM dne 26.02.2020

**Název materiálu: Komunitní plán sociálních služeb pro ORP Mikulov 2020 - 2022**

Přílohy:

- Komunitní plán sociálních služeb v ORP Mikulov 2020 - 2022

### Návrh usnesení:

Zastupitelstvo města Mikulova schvaluje předložený návrh Komunitního plánu sociálních služeb pro ORP Mikulov na rok 2020 – 2022.

<b>Zpracoval/a:</b>	<b>Odpovídá:</b>	<b>Předkládá:</b>
Jméno, příjmení, funkce datum:  Mgr. Bohdana Souchopová vedoucí odboru sociálních věcí  10.02.2020	Jméno, příjmení, funkce, datum:  Mgr. Bohdana Souchopová vedoucí odboru sociálních věcí  10.02.2020	Jméno, příjmení, funkce datum:  Rostislav Košťál starostka MěÚ Mikulov  10.02.2020

# Zastupitelstvo města Mikulov

---

## **Bod programu: Komunitní plán sociálních služeb pro ORP Mikulov 2020-2022**

**Název materiálu:** Komunitní plán sociálních služeb pro ORP Mikulov 2020-2022

Na základě ustanovení §94 zákona č. 108/2006 Sb., o sociálních službách **obec** spolupracuje s krajem při přípravě a realizaci střednědobého plánu rozvoje sociálních služeb kraje, **za tím účelem sděluje kraji informace o potřebách poskytování sociálních služeb osobám** nebo skupinám osob na území obce, o možnostech uspokojování těchto potřeb prostřednictvím sociálních služeb a o jejich dostupných zdrojích, dále také spolupracuje s krajem při určování sítě sociálních služeb na území kraje; za tím účelem sděluje kraji informace o kapacitě sociálních služeb, které jsou potřebné pro zajištění potřeb osob na území obce a spoluvytváří podmínky pro zajištění potřeb těchto osob.

Rámec podpory rozvoje sociálních služeb v Jihomoravském kraji vychází z procesu komunitního plánování sociálních služeb, které probíhá na území 21 obcí s rozšířenou působností. Obcemi podporované rozvojové záměry, které odpovídají jednoleté strategii definované Jihomoravským krajem, jsou pak zařazeny do Akčního plánu rozvoje sociálních služeb a provázány s dostupnými finančními zdroji – **dotačním titulem Jihomoravského kraje a s prostředky ze státního rozpočtu přerozdělovány Jihomoravským krajem.**

Systém financování sociálních služeb je založen na vícezdrojovém financování. MPSV poskytuje krajům ze státního rozpočtu účelově vázanou dotaci na financování výdajů souvisejících s poskytováním základních druhů a forem sociálních služeb. **Kraj poté rozhoduje o poskytnutí finančních prostředků jednotlivým poskytovatelům sociálních služeb, kteří jsou zapsáni v registru sociálních služeb a to na základě Pravidel financování sociálních služeb, které jsou každoročně aktualizovány a poté schváleny v orgánech Jihomoravského kraje. Jednou ze základních podmínek pro získání dotace MPSV, kterou přerozděluje Jihomoravský kraj je být součástí Základní sítě sociálních služeb Jihomoravského kraje. Vedle státu se na financování podílí především kraje a obce, nadace, fondy atd.**

Na tvorbě KPSS 2020 -2022 se podílely pracovní skupiny KPSS, které jsou složeny ze zadavatelů sociálních služeb, poskytovatelů sociálních služeb a uživatelů sociálních služeb. Ze všech provedených šetření a podnětů od jednotlivých účastníků KPSS vznikly následující priority:

### **Průřezová priorita 1:**

**Podpora informovanosti o sociálních službách a procesu komunitního plánování sociálních služeb**

*Priorita zůstává zachována jako systémová priorita na úrovni JMK v souladu se záměrem státu. Z pracovních skupin, od všech členů triády, tak jako v rozhovorech s aktéry*

*sociálních služeb zazněl požadavek na podporování informovanosti o sociálních službách a procesu komunitního plánování.*

*Proces komunitního plánování sociálních služeb je nutné podporovat ze strany zadavatelů sociálních služeb, kteří se tak stávají koordinátory daného komunikačního nástroje s občany Mikulova a celého správního obvodu ORP Mikulov. Služby je nutné neustále plánovat, mapovat a zjišťovat potřeby v oblasti sociálních služeb a na základě toho stanovovat nové priority a opatření.*

**Priorita 2:**

**Udržení a rozšíření služeb pro seniory a zdravotně postižené**

*V návaznosti na demografické charakteristiky území a prognózy vývoje je podstatné podporovat rozvoj sociálních služeb pro seniory a zdravotně postižené.*

*Stárnutí obyvatelstva je daný fakt, se kterým se česká společnost vyrovnává, a sociální služby jsou kompenzací pro seniory s omezenou soběstačností*

**Priorita 3:**

**Podpora služeb pro rodiny s dětmi**

*Cílem priority je zachování Poradny pro rodinu manželství a mezilidské vztahy. Udržení služby psychologa je zásadní ve věci, kdy se rodina dostává do tíživé sociální situace, kterou neumí sama řešit a potřebuje odbornou pomoc.*

**Priorita 4:**

**Podpora služeb sídlících mimo**

*Město Mikulov nemá ve svém správním obvodu veškeré potřebné sociální služby, které by bylo zapotřebí k uspokojení všech potřeb občanů. Proto je důvodné, aby tyto potřeby byly zabezpečeny sociálními službami, které mají sídlo mimo náš správní obvod. Služby, které jsou začleněny do KPSS pro ORP Mikulov jsou v současné chvíli nezbytné a již dlouhodobě zabezpečují sociální služby pro občany ve správním obvodu Mikulov.*

**Priorita 5:**

**Související formy pomoci**

*Ačkoliv jsou sociální služby striktně vymezeny zákonem o sociálních službách a lze bez potíží říct, co stát za sociální službu považuje a co nikoliv, životy lidí přirozeně přesahují zákonem definované situace. Proto jsou v tomto komunitním plánu zařazeny i související formy pomoci, které ovlivňují životy lidí buď se sníženou soběstačností anebo těch, kteří jsou ohroženi sociálním vyloučením.*

*Formulace této priority odráží diskuse v pracovních skupinách, kde je opakovaně poukazováno na omezený rámec sociálních služeb daný zákonem.*

*Sociální služby jsou doplňovány činnostmi mnoha dalších subjektů především v oblastech, kde již sociální služby nemohou působit.*

Připomínkový řízení proběhlo od 13.01.2020 do 27.01.2020. Zasláné připomínky byly zapracovány do Komunitního plánu sociálních služeb pro ORP Mikulov 2020 - 2022.

Rada města Mikulova projednala předložený materiál na svém jednání dne 05.02.2020 a doporučuje Zastupitelstvu města schválit Komunitního plánu sociálních služeb pro ORP Mikulov na rok 2020 – 2022.

**Zpracovala:**

Bohdana Souchopová



**KOMUNITNÍ PLÁN SOCIÁLNÍCH SLUŽEB  
ORP MIKULOV PRO OBDOBÍ 2020-2022**

## Obsah:

Úvod.....	3
Průřezová priorita 1 .....	6
Podpora informovanosti o sociálních službách a procesu komunitního plánování sociálních služeb. ...	6
Opatření 1.1 .....	6
Podpora a rozvoj informování o sociálních službách .....	6
Opatření 1.2 .....	7
Podpora procesu komunitního plánování sociálních služeb na území ORP Mikulov .....	7
Priorita 2 .....	7
Udržení a rozšíření služeb pro Seniory a zdravotně postižené .....	7
Opatření 2.1 .....	8
Udržení služeb denního stacionáře zapsaného ústavu Biliculum .....	8
Opatření 2.2 .....	9
Vznik nové služby chráněné bydlení Biliculum .....	9
Opatření 2.3 .....	10
Rozvoj služeb pečovatelské služby G-centrum Mikulov .....	10
Opatření 2.4 .....	11
Zachování a rozvoj pobytové služby domov pro seniory G-centrum Mikulov .....	11
Opatření 2.5 .....	11
Zachování pobytové služby odlehčovací služba G-centrum Mikulov .....	11
Opatření 2.6 .....	12
Vznik nové pobytové sociální služby domov se zvláštním režimem G-centrum Mikulov .....	12
Opatření 2.7 .....	13
Zachování domova pro osoby se zdravotním postižením a chráněného bydlení Srdce v domě v Klentnice.....	13
Priorita 3 .....	14
Podpora služeb pro rodiny s dětmi a mládež .....	14
Opatření 3.1 .....	15
Zachování sociálně aktivizační služby pro rodiny s dětmi – Stonožka do roku 2021, od roku 2022 její ukončení.....	15
Opatření 3.2 .....	15
Zachování Poradny pro manželství, rodinu a mezilidské vztahy .....	15
Priorita 4 .....	16
Podpora služeb sídlících mimo ORP Mikulov.....	16
Opatření 4.1 .....	16
Podpora sociální služby Azylový dům pro matky s dětmi „Domov sv. Agáty Břeclav“ .....	16
Opatření 4.2 .....	17
Udržení terénního programu K-centrum Břeclav .....	17
Opatření 4.3 .....	18
Zachování sociální služby poskytované ve zdravotnických zařízeních lůžkové péče v Nemocnici Valtice s.r.o., Léčebna dlouhodobě nemocných .....	18
Priorita 5 .....	18
Související formy pomoci .....	18
Opatření 5.1 .....	19
Vybudování bezbariérové trasy v Mikulově .....	19
Opatření 5.2 .....	19
Prevence sociálního vyloučení seniorů.....	19

## Úvod

### Komunitní plánování sociálních služeb

Komunitní plánování sociálních služeb (dále jen „KPSS“) je proces plánování sociálních služeb za využití metody komunitního plánování. Snahou je zajistit, aby v daném regionu sociální služby fungovaly a rozvíjely se dle potřeb těch, kdo je využívají a zajišťují. Dochází k rozhodování o tom, kde a jaké služby pro občany budou v daném regionu poskytovány. Proces KPSS je postavený na vytváření dialogu mezi poskytovateli, zřizovateli a uživateli sociálních služeb tzv. triády.

Úlohou KPSS je prostřednictvím demokratických principů společnosti a necentralizovanou dostupností sociálních služeb přispívat k efektivní distribuci a tím také k sociálnímu smíru. Efektivní distribuce se vztahuje k rozhodování občanů o prioritách problémů, které je potřeba na území ORP řešit. Zainteresovaní lidé a organizace, kterých se sociální problémy týkají, se mají setkávat a společně určovat směr změny. Spoluúčast na rozhodování občanů o sociálních službách na jejich území zvyšuje kvalitu jejich života. Důležitost vytváření sociální soudržnosti je důležitá zejména jako prevence sociální nesnášenlivosti a sociálního vyloučení marginálních skupin obyvatelstva.

### Komunitní plánování na území ORP Mikulov

Realizace KPSS je jedním z nástrojů naplnění § 35, odst. 2 zákona č. 128/2000 Sb., o obcích, ve znění pozdějších předpisů, který říká, že: *„Obec v samostatné působnosti ve svém územním obvodu dále pečuje v souladu s místními předpoklady a s místními zvyklostmi o vytváření podmínek pro rozvoj sociální péče a pro uspokojování potřeb svých občanů“*. Podle zákona č.108/2006 Sb., o sociálních službách, ve znění pozdějších předpisů mají všechny kraje zákonnou povinnost tvořit střednědobý plán rozvoje sociálních služeb a obce mají povinnost spolupracovat s krajem při přípravě a realizaci tohoto střednědobého plánu rozvoje sociálních služeb. Za tímto účelem sdělují kraji informace o potřebách poskytování sociálních služeb svým občanům.

Na vytvoření 4. Komunitního plánu sociálních služeb ORP Mikulov pro období 2020 – 2022 (dále jen „Komunitní plán“) se podíleli členové KPSS a další spolupracující subjekty.

Organizační struktura (viz příloha č. 1), sestává ze dvou pracovních skupin: Rodina, děti a mládež a Senioři a zdravotně postižení.

### Předpoklady k efektivnímu komunitnímu plánování sociálních služeb na území správního obvodu ORP Mikulov

Proces zjišťování potřeb obyvatel a účast na rozhodování o jejich naplňování je základním principem KPSS přispívajícím k správnému fungování procesu. Základem pro efektivní fungování KPSS je z podstaty participativní vlastnost metody:

- začleňování co největšího počtu relevantních lidí v dané společnosti
  - klíčovým se jeví být: aktivní účast starostů obcí správního obvodu ORP Mikulov na rozvoji sociálních služeb, kooperace mezi zdravotnickými, vzdělávacími, bezpečnostními a sociálními organizacemi, kooperace mezi poskytovateli sociálních služeb na úrovni regionů.
- tlumočení potřeb lidí, které jsou reflektované relevantními místy, zřizovateli sociálních služeb, poskytovateli sociálních služeb apod.
- vytváření prostoru na tvoření priorit řešených problémů ze strany občanů,
- objasňování mechanismů a zákonitostí procesu lidem.

## **Financování služeb na území Jihomoravského kraje**

Systém financování sociálních služeb je založen na vícezdrojovém financování. MPSV poskytuje krajům ze státního rozpočtu účelově vázanou dotaci na financování výdajů souvisejících s poskytováním základních druhů a forem sociálních služeb. Kraj poté rozhoduje o poskytnutí finančních prostředků jednotlivým poskytovatelům sociálních služeb, kteří jsou zapsáni v registru sociálních služeb a to na základě Pravidel financování sociálních služeb, které jsou každoročně aktualizovány a poté schváleny v orgánech Jihomoravského kraje. Jednou ze základních podmínek pro získání dotace MPSV, kterou přerozděluje Jihomoravský kraj je být součástí Základní sítě sociálních služeb Jihomoravského kraje. Vedle státu se na financování podílí především kraje a obce, nadace, fondy atd.

### ZÁKLADNÍ SÍŤ SOCIÁLNÍCH SLUŽEB V JMK je:

- tvořena registrovanými sociálními službami se zařízením na území JMK, které v dostatečné kapacitě, náležitě kvalitě, požadované efektivitě a odpovídající dostupnosti napomáhají řešit nepříznivou sociální situaci potřebných osob na území kraje a které jsou v souladu se zjištěnými potřebami osob na území kraje;
- součástí Základní sítě JMK jsou sociální služby a jejich kapacity podporované a financované z veřejných zdrojů prostřednictvím dotace ze státního rozpočtu, dle § 101a) zákona č. 108/2006 Sb., o sociálních službách, případně současně financované z dotačního programu JMK, rozpočtů obcí v JMK, nebo prostřednictvím individuálních projektů kraje;
- Základní síť JMK je tvořena na období jednoho roku.

### Nezbytnou podmínkou pro zařazení služby do Základní sítě JMK je:

- deklarace potřeby a podpory příslušné obce s rozšířenou působností;
- sociální služby budou ze strany příslušných ORP řazeny do následujících kategorií:
- Skupina A: u služeb je doložena deklarace potřeby a spolufinancování v požadované výši stanovené JMK;
- Skupina B: služby v území zbytné, nad rámec definovaných potřeb, bez deklarace spolufinancování, služba bude ze sítě vyřazena;
- Skupina C: u služeb je doložena deklarace potřeby, z objektivních důvodů však není možno služby financovat v požadované výši (zejména příspěvkové organizace kraje, jedinečné služby v kraji se zařízením v malých obcích, pobytové služby apod.). Objektivní důvody, uvede ORP v písemném zdůvodnění, které předloží odboru sociálních věcí. Zdůvodnění neplatí pro příspěvkové organizace kraje.

### Podmínkou pro zařazení služby do Základní sítě JMK je:

- soulad služby/případně jejího další rozšíření kapacit se střednědobými plány rozvoje sociálních služeb v JMK, od r. 2012 pak s akčními plány na daný rok;
- u nově vstupující služby/nové kapacity stávajících služeb je nutný soulad předložené Žádosti o vstup do Základní sítě s prioritami JMK obsaženými v Pravidlech pro tvorbu sítě sociálních služeb v Jihomoravském kraji na aktuální rok a v Akčním plánu na daný rok ve shodě se Střednědobým plánem rozvoje sociálních služeb v JMK na aktuální období
- pravomocné rozhodnutí o registraci sociální služby shodné se záměrem zařazeným v síti;

Na zařazení sociální služby do Základní sítě JMK není právní nárok.

## **Zdroje komunitního plánování**

Při zpracování Komunitního plánu sociálních služeb ORP Mikulov pro období 2020 – 2022 bylo vycházeno především následující zdroje informací:

1. Rozhovory s poskytovateli a zadavateli sociálních služeb, záznamy ze setkání pracovních skupin komunitního plánování
2. Textové zprávy od poskytovatelů sociálních služeb – výroční zprávy, zprávy o realizaci služby, informace z KISOS /krajský informační systém sociálních služeb/.
3. Analýza deklarovaného rozvoje sociálních služeb v Jihomoravském kraji ORP Mikulov

4. Analýza místní sítě služeb a návrh její optimální podpory, Jihomoravský kraj ORP Mikulov  
datum vzniku 09/2018

### **Připomínkový řízení**

Návrh Komunitního plánu sociálních služeb ORP Mikulov pro období 2020 – 2022 byl veřejně dostupný k připomínkování na těchto místech: webové stránky města Mikulova, v zařízeních sociálních služeb, sídlících v ORP Mikulov, zasláno elektronicky starostům všech obcí ve správním obvodu města Mikulova, odbor sociálních věcí města Mikulova.

Připomínkový řízení probíhalo od 13.01.2020 do 27.01.2020



Priorita zůstává zachována jako systémová priorita na úrovni JMK v souladu se záměrem státu. Z pracovních skupin, od všech členů triády, tak jako v rozhovorech s aktéry sociálních služeb zazněl požadavek na podporování informovanosti o sociálních službách a procesu komunitního plánování. Na území ORP Mikulov je k 01.01.2019 evidováno 20032 občanů, přičemž v současnosti využívá sociální služby přibližně 300 klientů a 793 lidí (v roce 2019) pobíralo příspěvek na péči /informace zjištěné na ÚP Mikulov/.

Na podporu informovanosti o sociálních službách se využívají prvotní výstupy z komunitního plánování a aktualizované mapování existujících sociálních služeb. Seznam poskytovaných sociálních služeb na území ORP Mikulov je přístupný formou letáků, internetových stránek a samotných sociálních služeb. Ty jsou ze zákona č. 108/2006 Sb. o sociálních službách povinny poskytovat základní sociální poradenství.

Již existující systém sociálních služeb je doplněn informacemi o případných změnách v poskytovaných sociálních službách. Toto se děje seznamováním veřejnosti s procesem komunitního plánování sociálních služeb, na kterém mají možnost občané participovat v rámci veřejných pracovních schůzek doprovázených objasňováním procesu komunitního plánování.

Opatření 1.1	Podpora a rozvoj informování o sociálních službách
<p><b>Popis opatření a zdůvodnění</b></p>	<p>Smyslem daného opatření je podporovat spolupráci s organizacemi poskytujícími sociální služby s cílem zajištění přenosu informací mezi jednotlivými službami a především informování občanů, uživatelů i potenciálních uživatelů sociálních služeb o nabídce ze strany poskytovatelů sociálních služeb.</p> <p>Nové komunikační prostředky (webové stránky, sociální sítě), aktualizace v tištěných místních novinách, na nástěnkách, úředních deskách obcí v SO ORP Mikulov a využívání obecních rozhlasů výrazně zvětšují tok informací o existujících sociálních službách a jejich změnách. V součinnosti v souladu se Standardy kvality jsou poskytovatelé sociálních služeb nuceni k větší transparentnosti.</p>
<p><b>Dopad na cílovou skupinu</b></p>	<ul style="list-style-type: none"> <li>• vzájemná spolupráce mezi poskytovateli sociálních služeb</li> <li>• zvýšení informovanosti veřejnosti o sociálních službách a s nimi souvisejících aktualit</li> <li>• přístup k aktuálním informacím o sociálních službách z více zdrojů</li> <li>• šíření informací o dění v sociálních službách novými komunikačními prostředky</li> <li>• zvýšení transparentnosti v oblasti sociálních služeb</li> </ul>
<p><b>Aktivity, harmonogram</b></p>	<p>2020-2022</p> <ul style="list-style-type: none"> <li>• zveřejňování aktuálních informací ze sociální oblasti na webových stránkách města Mikulov (<a href="http://www.kpss.mikulov.cz">www.kpss.mikulov.cz</a>) a obcí</li> <li>• zveřejňování textů o sociálních službách v místních novinách</li> <li>• publikování a elektronická distribuce aktuálních informací o sociálních službách, pro starosty obcí správního obvodu ORP Mikulov</li> <li>• vyvěšování informací na úředních deskách obcí SO ORP Mikulov</li> <li>• nabízení textů o sociálních službách obecním periodikům</li> <li>• poskytovatelé sociálních služeb předávají průběžně informační materiály do čekáren lékařů</li> </ul>
<p><b>Realizátoři a partneři</b></p>	<p>Město Mikulov. Starostové obcí správního obvodu ORP Mikulov.</p>

	Poskytovatelé sociálních služeb.
<b>Předpokládaný počet klientů</b>	Oslovení široké veřejnosti.
<b>Zdroje lidské / materiální / prostorové</b>	Město Mikulov (sociální odbor a jeho pracovníci), poskytovatelé sociálních služeb, obce v ORP Mikulov.
<b>Finanční náklady</b>	Přímé náklady nejsou.
<b>Předpokládané zdroje financování</b>	Město Mikulov, poskytovatelé sociálních služeb.
<b>Kritéria hodnocení</b>	Počet publikovaných článků o sociálních službách v místním tisku. Počet zveřejněných informací o sociální oblasti na webových stránkách, úředních deskách. Počet zaslaných informačních e-mailů obcím v SO ORP Mikulov.
<b>Rizika realizace opatření</b>	Nízká ochota v zavádění nových způsobů komunikace s veřejností ze strany některých poskytovatelů a zadavatelů.

<b>Opatření 1.2</b>	<b>Podpora procesu komunitního plánování sociálních služeb na území ORP Mikulov</b>
<b>Popis opatření a zdůvodnění</b>	<p>Proces komunitního plánování sociálních služeb je nutné podporovat ze strany zadavatelů sociálních služeb, kteří se tak stávají koordinátory daného komunikačního nástroje s občany Mikulova a celého správního obvodu ORP Mikulov.</p> <p>Komunitní plánování sociálních služeb je charakteristické tím, že se jedná o nekončící proces. Služby je nutné neustále plánovat, mapovat a zjišťovat potřeby v oblasti sociálních služeb a na základě toho stanovovat nové priority a opatření.</p> <p>K naplnění KPSS je zapotřebí realizovat pravidelné schůzky (v rámci velikosti správního obvodu ORP Mikulov) pracovních skupin KPSS za účasti poskytovatelů, uživatelů, zadavatelů sociálních služeb a občanů z řad veřejnosti, které je nutno povzbuzovat k aktivní účasti v obou pracovních skupinách.</p> <p>Cílem daného opatření je zejména udržení probíhajícího procesu komunitního plánování sociálních služeb ORP Mikulov tak, aby docházelo k podpoře spolupráce zainteresovaných subjektů, jednotlivých zástupců triády za účelem nastavování systému sociálních služeb dle potřeb a možností ORP Mikulov.</p>
<b>Dopad na cílovou skupinu</b>	<ul style="list-style-type: none"> <li>• zvýšení dostupnosti a kvality sociálních služeb pro občany</li> <li>• zvýšení počtu zapojení aktérů do triády sociálních služeb ze strany poskytovatelů, zadavatelů a uživatelů, nebo potencionálních uživatelů sociálních služeb</li> <li>• zvýšení legitimacy procesu komunitního plánování</li> </ul>

<b>Priorita 2</b>	<b>Udržení a rozšíření služeb pro Seniory a zdravotně postižené</b>
	<p>V návaznosti na demografické charakteristiky území a prognózy vývoje je podstatné podporovat rozvoj sociálních služeb pro seniory a zdravotně postižené.</p> <p>Stárnutí obyvatelstva je daný fakt, se kterým se česká společnost vyrovnává a sociální služby jsou kompenzací pro seniory s omezenou soběstačností.</p> <p>Na nezbytnost sociálních služeb pro seniory ukazuje věková struktura osob se sníženou soběstačností (příjemců příspěvku na péči).</p> <p>Zdravotně postižení lidé tvoří samozřejmě část obyvatel ČR. V ORP Mikulov plánování služeb pro zdravotně postižené odráží jak místní</p>

situaci, tak celostátní trendy (transformace pobytových služeb).

Úřad práce Mikulov vyplácí příspěvek na péči zhruba 800 občanům z celého ORP Mikulov.

Pečovatelská služba G-centrum Mikulov, poskytuje od roku 2019 služby na celém území správního obvodu města Mikulova.

Potřebnost stanovení priority čerpá ze zkušeností poskytovatelů sociálních služeb a výstupů pracovních skupin komunitního plánování.

Opatření 2.1 Udržení služeb denního stacionáře zapsaného ústavu Biliculum																															
<b>Popis opatření a zdůvodnění</b>	<p>Denní stacionář je se svou kapacitou 27 klientů plně vytížen a využíván. Cílovou skupinou jsou uživatelé do 65 let věku. Zařízení pokrývá svou službou správní obvod ORP Mikulov i obce mimo tento správní obvod a je tak v regionu jedinou službou svého druhu. Cílem opatření je zachovat tuto službu ve stávající kapacitě tak, aby bylo možné uspokojovat poptávku ze strany uživatelů této služby.</p>																														
<b>Dopad na cílovou skupinu</b>	<p>Dopad na primární cílovou skupinu, klienty stacionáře:</p> <ul style="list-style-type: none"> <li>• rozvoj sociálních dovedností, napomáhání samostatnosti a sebeobsluže</li> <li>• vzdělání, rehabilitace a cvičení, minimalizace důsledků postižení</li> <li>• sociálně-aktivizační činnosti vedoucí klienty k fungování ve společnosti</li> <li>• pocit vlastní potřebnosti a užitečnosti</li> <li>• vytvoření důvěry v život a získání pocitu bezpečí</li> </ul> <p>Dopad na rodiny klientů:</p> <ul style="list-style-type: none"> <li>• stacionář pečující o děti umožňuje rodičům ekonomickou činnost, která s sebou přináší pocit emancipace a vlastní dovednosti a další finanční zdroje do rodiny</li> <li>• vyvazuje rodiče z povinnosti nepřetržité péče o postižené dítě, mohou se tak sami vzdělávat, pečovat o ostatní děti, věnovat se zájmovým činnostem a životu v komunitě</li> </ul>																														
<b>Aktivity, harmonogram</b>	<p>2020-2022</p> <ul style="list-style-type: none"> <li>• udržení služby ve stávající kapacitě</li> </ul>																														
<b>Realizátoři a partneři</b>	<p>realizátor - Biliculum, z.ú. partneři - město Mikulov, Fosfa a.s., Jezdecký klub Mikulov, Květinářství U Rosničky, ZOKO spol. s r.o.</p>																														
<b>Předpokládaný počet klientů</b>	<p>27 klientů</p>																														
<b>Zdroje lidské / materiální / prostorové</b>	<ul style="list-style-type: none"> <li>• budova na ulici Růžová 561</li> <li>• svozová vozidla</li> <li>• zaměstnanci – 12,7 pracovního úvazku v přímé péči</li> <li>• celkem 16,24 úvazků všech pracovníků /navýšení o 3,5 úvazku při zániku SAS Stonožka k 31.12.2020/</li> </ul>																														
<b>Finanční náklady</b>	<p>8,880 mil/rok</p> <table border="1" style="width: 100%; border-collapse: collapse;"> <thead> <tr> <th colspan="2"></th> <th style="text-align: center;">2020</th> <th style="text-align: center;">2021</th> <th></th> </tr> </thead> <tbody> <tr> <td></td> <td style="text-align: right;">1 600 000 Kč</td> <td></td> <td style="text-align: right;">1 800 000 Kč</td> <td>Platby od klientů</td> </tr> <tr> <td></td> <td style="text-align: right;">500 000 Kč</td> <td></td> <td style="text-align: right;">660000 Kč</td> <td>Dotace § 105 JMK</td> </tr> <tr> <td></td> <td style="text-align: right;">5 000 000 Kč</td> <td></td> <td style="text-align: right;">6 260 000 Kč</td> <td>Dotace §101a (zákona č. 108/2006 Sb., o sociálních službách)</td> </tr> <tr> <td></td> <td style="text-align: right;">660 000 Kč</td> <td></td> <td style="text-align: right;">880000Kč</td> <td>Dotace magistrátů měst a obcí</td> </tr> <tr> <td></td> <td style="text-align: right;">1 120 000 Kč</td> <td></td> <td style="text-align: right;">1 100 000 Kč</td> <td>Finanční dary, nadace, sbírky</td> </tr> </tbody> </table>			2020	2021			1 600 000 Kč		1 800 000 Kč	Platby od klientů		500 000 Kč		660000 Kč	Dotace § 105 JMK		5 000 000 Kč		6 260 000 Kč	Dotace §101a (zákona č. 108/2006 Sb., o sociálních službách)		660 000 Kč		880000Kč	Dotace magistrátů měst a obcí		1 120 000 Kč		1 100 000 Kč	Finanční dary, nadace, sbírky
		2020	2021																												
	1 600 000 Kč		1 800 000 Kč	Platby od klientů																											
	500 000 Kč		660000 Kč	Dotace § 105 JMK																											
	5 000 000 Kč		6 260 000 Kč	Dotace §101a (zákona č. 108/2006 Sb., o sociálních službách)																											
	660 000 Kč		880000Kč	Dotace magistrátů měst a obcí																											
	1 120 000 Kč		1 100 000 Kč	Finanční dary, nadace, sbírky																											
<b>Předpokládané zdroje financování</b>																															
<b>Kritéria hodnocení</b>	<ul style="list-style-type: none"> <li>- počet klientů za rok</li> <li>- počet pracovních úvazků za rok</li> </ul>																														

**Rizika realizace opatření**

- hodnocení inspekce MPSV
- spokojenost klientů a jejich rodin
- snižování dotací MPSV a JMK v důsledku netransparentního systému rozdělování dotací
- nenaplnění kapacity v důsledku nepříznivého zdravotního stavu klientů

**Opatření 2.2****Vznik nové služby chráněné bydlení Biliculum****Popis opatření a zdůvodnění**

Pracovníci sociální služby Biliculum, z.ú. již dlouhodobě zaznamenávají velkou poptávku po pobytové službě s převažující cílovou skupinou osoby s tělesným, mentálním, kombinovaným postižením a s poruchou autistického spektra (PAS). Vzhledem k neustále se zhoršujícímu zdravotnímu stavu klientů a stárnutí rodičů, kteří o své děti pečují, sílí poptávka na vybudování chráněného bydlení pro tuto cílovou skupinu. Ze strany uživatelů sociální služby denní stacionář Biliculum je kladen velký tlak na vybudování chráněného bydlení pro klienty s kombinovaným postižením a s (PAS). Organizace eviduje 11 žádostí o umístění do tohoto typu pobytového zařízení a to pouze z řad klientů Bilicula.

**Dopad na cílovou skupinu**

Částečné uspokojení poptávky po malokapacitních pobytových zařízeních pro klienty s kombinovaným postižením a s PAS. Individuální přístup a uspokojování potřeb jednotlivých klientů. Zabezpečení péče o klienty, jejichž rodiče z důvodu věku nemohou svým dětem poskytovat celodenní péči v potřebné míře.

**Aktivity, harmonogram**

2020 – 2022

- získání finančních prostředků na investiční akci
- zařazení do KPSS pro ORP Mikulov
- zařazení služby do Základní sítě sociálních služeb pro Jihomoravský kraj
- realizace investiční akce
- získání Pověření od JMK pro poskytování sociální služby Chráněné bydlení na rok 2022

**Realizátoři a partneři**

realizátor - Biliculum, z.ú.

**Předpokládaný počet klientů**

6 klientů

**Zdroje lidské / materiální / prostorové**

- budova na ulici Růžová 561
- zaměstnanci – 7,9 pracovního úvazku v přímé péči
- celkem 8,9 úvazků všech pracovníků

**Finanční náklady**

4,764 mil/rok

1 260 000 Kč Platby od klientů

300 000 Kč Dotace § 105 JMK

**Předpokládané zdroje financování**

2 814 000 Kč Dotace §101a (zákona č. 108/2006 Sb., o sociálních službách)

290 000 Kč Dotace magistrátů měst a obcí

100 000 Kč Finanční dary, nadace, sbírky

**Kritéria hodnocení**

- počet klientů za rok
- počet pracovních úvazků za rok
- hodnocení inspekce MPSV
- spokojenost klientů a jejich rodin

**Rizika realizace opatření**

- nedostatek finančních prostředků

- **nezařazení služby** do „Základní sítě sociálních služeb v Jihomoravském kraji“
- snižování dotací MPSV a JMK
- nenaplnění kapacity v důsledku nepříznivého zdravotního stavu klientů

Opatření 2.3 Rozvoj služeb pečovatelské služby G-centrum Mikulov									
<b>Popis opatření a zdůvodnění</b>	<p>Pečovatelská služba nabízí terénní a ambulantní formu poskytování sociální služby. Kapacitně může být uzavřeno do 100 smluv s klienty. Cílovou skupinou jsou uživatelé bez omezení věku (0 - 99+): senioři, osoby s chronickým onemocněním, zdravotním postižením a rodiny s dětmi. Pečovatelská služba je nabízena v celém správním obvodu ORP Mikulov. Cílem opatření je zachovat tuto službu ve stávající kapacitě tak, aby bylo možné uspokojovat poptávku ze strany uživatelů této služby.</p>								
<b>Dopad na cílovou skupinu</b>	<p>Dopad na cílovou skupinu, klienty pečovatelské služby v terénu:</p> <ul style="list-style-type: none"> <li>• zvládnání běžných životních potřeb, které již nejsou schopni zabezpečit vlastními silami</li> <li>• pomoc žít co nejdéle a důstojně ve svém přirozeném domácím prostředí</li> <li>• zachování způsobu života, na který jsou zvyklí, hájení jejich práv a pomoc v zapojení se do běžného života</li> <li>• pomoc a podpora rodinným příslušníkům při starostlivosti o své blízké</li> </ul>								
<b>Aktivity, harmonogram</b>	<b>2020 - 2022</b>								
<b>Realizátoři a partneři</b>	G-centrum Mikulov, příspěvková organizace, město Mikulov								
<b>Předpokládaný počet klientů</b>	do 100								
<b>Zdroje lidské / materiální / prostorové</b>	<p>budova na ulici Pod Strání 57/7</p> <ul style="list-style-type: none"> <li>• služební vozidla - 3</li> <li>• zaměstnanci - 8 pracovních úvazků, s průběžným navyšováním počtu úvazků na cílových 12 ( podle počtu klientů)</li> </ul>								
<b>Finanční náklady</b>	<p>4.200.000 Kč/rok</p> <table style="margin-left: 20px;"> <tr> <td>1.200.000,-Kč</td> <td>Platby od klientů</td> </tr> <tr> <td>125.000,-Kč</td> <td>Dotace § 105 JMK</td> </tr> <tr> <td>1.800.000,-Kč</td> <td>Dotace §101a (zákona č. 108/2006 Sb., o sociálních službách)</td> </tr> <tr> <td>921.000,-Kč</td> <td>dotace/příspěvek zřizovatele</td> </tr> </table>	1.200.000,-Kč	Platby od klientů	125.000,-Kč	Dotace § 105 JMK	1.800.000,-Kč	Dotace §101a (zákona č. 108/2006 Sb., o sociálních službách)	921.000,-Kč	dotace/příspěvek zřizovatele
1.200.000,-Kč	Platby od klientů								
125.000,-Kč	Dotace § 105 JMK								
1.800.000,-Kč	Dotace §101a (zákona č. 108/2006 Sb., o sociálních službách)								
921.000,-Kč	dotace/příspěvek zřizovatele								
<b>Předpokládané zdroje financování</b>	<table style="margin-left: 20px;"> <tr> <td>1.200.000,-Kč</td> <td>Platby od klientů</td> </tr> <tr> <td>125.000,-Kč</td> <td>Dotace § 105 JMK</td> </tr> <tr> <td>1.800.000,-Kč</td> <td>Dotace §101a (zákona č. 108/2006 Sb., o sociálních službách)</td> </tr> <tr> <td>921.000,-Kč</td> <td>dotace/příspěvek zřizovatele</td> </tr> </table>	1.200.000,-Kč	Platby od klientů	125.000,-Kč	Dotace § 105 JMK	1.800.000,-Kč	Dotace §101a (zákona č. 108/2006 Sb., o sociálních službách)	921.000,-Kč	dotace/příspěvek zřizovatele
1.200.000,-Kč	Platby od klientů								
125.000,-Kč	Dotace § 105 JMK								
1.800.000,-Kč	Dotace §101a (zákona č. 108/2006 Sb., o sociálních službách)								
921.000,-Kč	dotace/příspěvek zřizovatele								
<b>Kritéria hodnocení</b>	<ul style="list-style-type: none"> <li>- počet klientů za rok</li> <li>- počet pracovních úvazků za rok</li> <li>- hodnocení inspekce MPSV</li> <li>- kontrolní činnost OSV KÚ Jihomoravského kraje</li> <li>- spokojenost klientů (jejich rodin)</li> </ul>								
<b>Rizika realizace opatření</b>	<ul style="list-style-type: none"> <li>- nepředvídatelnost dosažení dotací z MPSV a JmK</li> <li>- nízký počet zaměstnanců k provádění a zajištění obslužné péče</li> <li>- nenaplnění kapacity z důvodu nezájmu klientů</li> </ul>								

<b>Opatření 2.4 Zachování a rozvoj pobytové služby domov pros seniory G-centrum Mikulov</b>	
<b>Popis opatření a zdůvodnění</b>	Cílem opatření je zachování a rozvoj sociálních služeb pro seniory, tak aby byla uspokojena poptávka po potřebné pomoci. V rámci opatření dojde k postupnému rozšíření lůžek na cílový stav 46 lůžek. (ve stávající budově na ul. Republikánské obrany 13). Cílového stavu bude dosaženo prostřednictvím převedení bytů v domě s pečovatelskou službou (na pokoje pobytové sociální služby).
<b>Dopad na cílovou skupinu</b>	Poskytnutí bezpečného místa k životu, zprostředkovávání společenského kontaktu s lidmi podobného věku. Zabezpečení jejich každodenních potřeb ve chvílích, kdy nemohou zůstat, z jakýchkoliv důvodů, ve svém přirozeném prostředí.
<b>Aktivity, harmonogram</b>	<b>2020– 2022</b> • Rozšiřování služby domov pro seniory - 2 - 4 místa za rok, Cílový stav: do 46 míst
<b>Realizátoři a partneři</b>	G-centrum Mikulov, příspěvková organizace, město Mikulov
<b>Předpokládaný počet klientů</b>	• Pobytová sociální služba – domov pro seniory – do 46
<b>Zdroje lidské / materiální / prostorové</b>	• 30 zaměstnanců, prostory domova pro seniory • přístavba jedné budovy s příslušenstvím (kuchyně, velkokapacitní jídelna, zázemí/šatny pro zaměstnance, kanceláře, terapeutické a rehabilitační prostory)
<b>Finanční náklady</b>	22.500.000 Kč/rok
<b>Předpokládané zdroje financování</b>	12.200.000 Kč úhrady od klientů (za poskytnuté základní činnosti, pobyt, PnP, ZP) 8.000.000 Kč dotace § 101a (zákona č.108/2006 Sb., o sociálních službách) 450.000 Kč dotace § 105 JmK (2,5 % dle pravidel) 1.450.000 Kč dotace/příspěvek zřizovatele
<b>Kritéria hodnocení</b>	- naplněnost kapacity sociální služby: počet klientů za rok - navýšení kapacity služby domov pro seniory: registrace navýšené kapacity
<b>Rizika realizace opatření</b>	- nedostatek finančních prostředků na výstavbu - nevyhlášení dotačních programů na výstavbu zařízení sociálních služeb

<b>Opatření 2.5 Zachování pobytové služby odlehčovací služba G-centrum Mikulov</b>	
<b>Popis opatření a zdůvodnění</b>	Rozšíření odlehčovací služby na kapacitu: 4 (aktuálně poskytovaná na jednom pokoji o třech lůžcích), předpoklad kapacity pro čtyři lůžka na dvou pokojích (možnost využívat sociální služby pro ženy i muže). Služba je vedena jako „malokapacitní“.
<b>Dopad na cílovou skupinu</b>	Zabezpečení bezpečného místa ke krátkodobému pobytu, pro občany, kteří mají sníženou soběstačnost z důvodu věku, chronického onemocnění nebo zdravotního postižení, o které je jinak pečováno v jejich přirozeném sociálním prostředí; cílem služby je umožnit pečující fyzické osobě nezbytný odpočinek.
<b>Aktivity, harmonogram</b>	<b>2020 - 2022</b> • rozšíření pobytové služby: odlehčovací služba - 4
<b>Realizátoři a partneři</b>	G-centrum Mikulov, příspěvková organizace, město Mikulov

Předpokládaný počet klientů	<ul style="list-style-type: none"> <li>• sociální pobytová služba: odlehčovací služba - 4</li> </ul>	
Zdroje lidské / materiální / prostorové	<ul style="list-style-type: none"> <li>• budova na ulici Republikánské obrany 945/13</li> <li>• zaměstnanci - 2 pracovní úvazky/PSS-PP</li> <li>• dva pokoje</li> </ul>	
Finanční náklady	3.500.000 Kč/rok	
Předpokládané zdroje financování	950.000,-Kč	Platby od klientů (služby, pobyt, PnP, VZP)
	880.000,-Kč	dotace §101a (zákona č.108/2006 Sb., o sociálních službách)
	54.000,-Kč	dotace § 105 JMK
	1.700.000,-Kč	dotace/příspěvek zřizovatele
Kritéria hodnocení	- naplněnost kapacity sociální služby: počet klientů za rok	
Rizika realizace opatření	- nedostatek finančních prostředků	

<b>Opatření 2.6</b>	<b>Vznik nové pobytové sociální služby domov se zvláštním režimem G-centrum Mikulov</b>	
Popis opatření a zdůvodnění	<p>Obecně je v celé ČR nedostatečná kapacita míst v domovech pro seniory a domovech se zvláštním režimem (chybí desítky tisíc míst pro uspokojení aktuální poptávky). Jihomoravský kraj podporuje (rozhodnutím Rady kraje) paliativní péči, kterou doposud poskytují hospicová zařízení, především církevní (Charita).</p> <p>Cílem opatření je zachování a <b>rozvoj sociálních služeb</b> pro seniory, tak aby byla uspokojena poptávka po potřebné pomoci.</p> <p>Nově bude usilováno o rozšíření nabídky o pobytovou službu domov se zvláštním režimem pro cílovou skupinu senioři. Předpokládaná kapacita: 30 - 60/DZR. K dosažení této kapacity je nutné vybudování nové budovy.</p>	
Dopad na cílovou skupinu	<p><b>Domov se zvláštním režimem</b> – registrací DZR by senioři při zhoršení zdravotního a psychického stavu nemuseli opouštět zařízení a pouze by byli přemístěni na jiné oddělení v rámci zařízení poskytovatele (starší lidé obvykle těžce nesou změny, především prostředí a osob kolem nich).</p>	
Aktivity, harmonogram	<p style="text-align: center;"><b>2020 - 2022</b></p> <ul style="list-style-type: none"> <li>• zajištění služby domov se zvláštním režimem: 30 - 60 lůžek</li> <li>• získání finančních prostředků</li> <li>• realizace výstavby nové budovy</li> <li>• vybavení</li> <li>• registrace sociální služby</li> <li>• příjem personálu</li> <li>• příjem klientů</li> <li>• poskytování sociální služby</li> </ul>	
Realizátoři a partneři	G-centrum Mikulov, příspěvková organizace, město Mikulov	
Předpokládaný počet klientů	<p><u>Nově registrovaná sociální služba:</u></p> <ul style="list-style-type: none"> <li>• domov se zvláštním režimem: 30 - 60</li> </ul>	

<b>Zdroje lidské / materiální / prostorové</b>	<ul style="list-style-type: none"> <li>• do 60 zaměstnanců, prostory DZR</li> <li>• přístavba jedné budovy s příslušenstvím</li> </ul>								
<b>Finanční náklady</b>	<ul style="list-style-type: none"> <li>- přístavba budovy/140.000.000 Kč</li> <li>- vybavení/15.000.000 Kč</li> <li>- předpokládaný roční rozpočet sociální služby: 27.000.000 Kč</li> </ul>								
<b>Předpokládané zdroje financování</b>	<table> <tr> <td>15.000.000 Kč</td> <td>Platby od klientů (služby, pobyt, PnP, VZP)</td> </tr> <tr> <td>10.000.000 Kč</td> <td>dotace §101a (zákona č.108/2006 Sb., o sociálních službách)</td> </tr> <tr> <td>500.000,-Kč</td> <td>dotace § 105 JMK (2,5 % dle pravidel)</td> </tr> <tr> <td>1.500.000,- Kč</td> <td>dotace/příspěvek zřizovatele</td> </tr> </table>	15.000.000 Kč	Platby od klientů (služby, pobyt, PnP, VZP)	10.000.000 Kč	dotace §101a (zákona č.108/2006 Sb., o sociálních službách)	500.000,-Kč	dotace § 105 JMK (2,5 % dle pravidel)	1.500.000,- Kč	dotace/příspěvek zřizovatele
15.000.000 Kč	Platby od klientů (služby, pobyt, PnP, VZP)								
10.000.000 Kč	dotace §101a (zákona č.108/2006 Sb., o sociálních službách)								
500.000,-Kč	dotace § 105 JMK (2,5 % dle pravidel)								
1.500.000,- Kč	dotace/příspěvek zřizovatele								
<b>Kritéria hodnocení</b>	<ul style="list-style-type: none"> <li>- naplněnost kapacity sociálních služeb - počet klientů ve službách za rok</li> <li>- navýšení kapacity služby domov pro seniory - registrace navýšené kapacity</li> <li>- registrace sociální služby domov se zvláštním režimem</li> </ul>								
<b>Rizika realizace opatření</b>	<ul style="list-style-type: none"> <li>- nedostatek finančních prostředků na výstavbu</li> <li>- absence dotačních programů na výstavbu zařízení sociálních služeb</li> </ul>								

<b>Opatření 2.7</b>	<b>Zachování domova pro osoby se zdravotním postižením a chráněného bydlení Srdce v domě v Klentnice</b>
<b>Popis opatření a zdůvodnění</b>	<p>Posláním sociální služby Chráněné bydlení je poskytnutí nezbytně nutné podpory lidem s lehkým a středním mentálním postižením, v přirozeném prostředí malých domácností. S podporou samostatnosti a uplatňování vlastní vůle uživatele, realizovat každodenní život dle svých představ a žít běžným způsobem života.</p> <p>Sociální služba Chráněného bydlení v Mikulově je poskytována od 1. 10. 2015, celkem 12 uživatelům, ve 2 dvoupatrových domcích, v běžné zástavbě. V každém domě jsou 2 domácnosti pro 3 osoby/uživatele sociální služby.</p> <p>Chráněné bydlení je plně využíváno a cílem tohoto opatření je udržení poskytování této služby a případný rozvoj služby v rámci pronajatého bytu v Mikulově dle aktuální nabídky/ možnost pronájmu sociálního bytu.</p> <p>Posláním sociální služby domova pro osoby se zdravotním postižením a chráněného bydlení Srdce v domě v Klentnici je vytvořit podmínky pro důstojný a kvalitní život. Podporovat samostatnost a uplatňování vlastní vůle uživatele, a zajišťovat nezbytnou míru podpory. Služba je momentálně poskytována celkem 99 uživatelům, ale v důsledku ukončení další etapy transformace v roce 2020 a přestěhování dalších 12 uživatelů do Chráněného bydlení v Lednici, dojde ke snížení počtu uživatel na 87, a tím pádem k výraznému zvýšení kvality ubytovacího komfortu ve stávajícím zařízení. Sníží se počet uživatelů služby sdílejících jeden pokoj, dojde k modernizaci a úpravám sociálních zařízení, koupelen i nové relaxační místnosti.</p>
<b>Dopad na cílovou skupinu</b>	<p>Chráněné bydlení v Mikulově je pro 12 uživatelů, žijících ve 2 domech rodinného typu, každý s 2 domácnostmi. V každé domácnosti bydlí 3 uživatelé, kterým je poskytována podpora a pomoc při zvládnutí domácích prací, nákupů, vaření, úklidu domácnosti a péči o exteriéry zařízení.</p> <p>Postupně jsou podporováni v začleňování do majoritní skupiny, ve sdílení běžného života včetně pracovního uplatnění.</p>



	V Domově pro osoby se zdravotním postižením je nyní ubytováno 99 uživatelů. Po přestěhování dalších 12 uživatelů do Chráněného bydlení v Lednici v roce 2020 dojde ke snížení počtu na 87 uživatelů a tím se zvýší kvalita sociální služby i komfort ubytování ve stávající DOZP.
<b>Aktivity, harmonogram</b>	<p style="text-align: center;"><b>2020 - 2022</b></p> <ul style="list-style-type: none"> <li>• Chráněné bydlení Mikulov – poskytování služby v kapacitě 12 uživatelů</li> <li>• Chráněné bydlení Lednice – poskytování služby v kapacitě 12 uživatelů</li> <li>• Domov pro osoby se zdravotním postižením v Klentnici zachování poskytování sociální služby v celkové kapacitě - 87 uživatelů</li> </ul>
<b>Realizátoři a partneři</b>	Srdce v domě, p. o. Klentnice, JMK
<b>Předpokládaný počet klientů</b>	<ul style="list-style-type: none"> <li>• pobytová sociální služba – Chráněné bydlení v Mikulově - 12 uživatelů</li> <li>• pobytová sociální služba – Chráněné bydlení v Lednici – 12 uživatelů</li> <li>• pobytová sociální služba – domov pro osoby se zdravotním postižením 87 uživatelů</li> </ul>
<b>Zdroje lidské / materiální / prostorové</b>	72 zaměstnanců DOZP 12 zaměstnanců CHB
<b>Finanční náklady</b>	5 200 000 Kč / rok – chráněné bydlení Mikulov 5 650 000 Kč / rok – chráněné bydlení Lednice 140 000 Kč/ rok – pronájem bytu – v možné realizaci 53 000 000 Kč/ rok – domov pro osoby se zdravotním postižením
<b>Předpokládané zdroje financování</b>	Státní rozpočet ČR
<b>Kritéria hodnocení</b>	Udržení projektu chráněného bydlení pro výše uvedenou klientelu.
<b>Rizika realizace opatření</b>	Nedostatek finančních prostředků.

### Priorita 3

#### Podpora služeb pro rodiny s dětmi a mládež

Podporou služeb pro rodiny s dětmi a mládež se dosahuje dvou záměrů. Prvním záměrem je integrace rodin a poskytování podpory v obtížných životních situacích, které mohou být náročnou překážkou v běžném fungování rodiny. Nabízením podpory, sociálně-aktivizačních služeb nebo poradenství se může snížit riziko rozpadu rodiny.

Rodina, která je nefunkční, může být příčinou společensky hůře přijatelného chování dětí a mládeže. Z toho důvodu je třeba nasměřovat sociální služby i na samotné děti a mládež, pracovat přímo s nimi a tím naplňovat druhý záměr této priority.

Priorita je stanovena na základě zkušeností poskytovatelů sociálních služeb zúčastněných v dané pracovní skupině a zkušenosti Městské policie Mikulov a SPOD.

<b>Opatření 3.1 Sociálně aktivizační služba pro rodiny s dětmi – činnost do 31.12.2020</b>	
<b>Popis opatření a zdůvodnění</b>	V posledních letech organizace zaznamenává změny v potřebách uživatelů služby STONOŽKA a to směrem ke vzniku chráněného bydlení, proto se poskytovatel této sociální služby rozhodl ukončit činnost k 31.12.2020. Sociální služba podporuje rodiny, které se díky <b>zdravotnímu handicapu</b> dítěte dostaly do nepříznivé sociální situace. Služba rodinám poskytuje psychologickou, sociální a terapeutickou pomoc přímo v rodinách (rodičům, sourozencům, prarodičům).
<b>Aktivity, harmonogram</b>	Služba bude poskytována do 31.12.2020 poté bude její činnost poskytovatelem ukončena.
<b>Realizátoři a partneři</b>	Biliculum, z. ú.
<b>Předpokládaný počet klientů</b>	35 podpořených rodin, 5 500 intervencí
<b>Zdroje lidské / materiální / prostorové</b>	3 úvazky v přímé péči, celkem 3,5 pracovního úvazku, zázemí denního stacionáře.

<b>Opatření 3.2 Zachování Poradny pro manželství, rodinu a mezilidské vztahy</b>	
<b>Popis opatření a zdůvodnění</b>	Cílem opatření je udržení a případný rozvoj služby dle aktuální poptávky. Podpora oblasti manželství, rodiny a mezilidských vztahů. Poradna pro manželství, rodinu a mezilidské vztahy je v Mikulově tradičním místě, na které se obracejí lidé v tíživé životní situaci.
<b>Dopad na cílovou skupinu</b>	Poradna poskytuje možnost bezplatně řešit problémy v partnerském, manželském a rodinném životě.
<b>Aktivity, harmonogram</b>	2020 – 2022 • zachování poskytování služby
<b>Realizátoři a partneři</b>	Realizátor: město Mikulov (poskytnutí bezplatného pronájmu, plat psychologa)
<b>Předpokládaný počet klientů</b>	Předpokládaný počet klientů poradny za rok je 100
<b>Zdroje lidské / materiální / prostorové</b>	Prostory poradny, úvazek poradce /psychologa/
<b>Finanční náklady</b>	- finanční spoluúčast - provozní náklady na prostory poradny
<b>Předpokládané zdroje financování</b>	město Mikulov, ostatní obce ORP
<b>Kritéria hodnocení</b>	- zachování poradny, její provoz jeden den v týdnu - počet klientů, kteří využili služeb poradny
<b>Rizika realizace opatření</b>	nedostatek financí

Město Mikulov nemá ve svém správním obvodu veškeré potřebné sociální služby, které by bylo zapotřebí k uspokojení potřeb všech občanů. Proto je důvodné, aby tyto potřeby byly zabezpečeny sociálními službami, které mají sídlo mimo náš správní obvod. Služby, které jsou začleněny do KPSS pro ORP Mikulov jsou v současné chvíli nezbytné a již dlouhodobě zabezpečují sociální služby pro občany ve správním obvodu Mikulov.

Opatření 4.1	Podpora sociální služby Azylový dům pro matky s dětmi „Domov sv. Agáty Břeclav“	
Popis opatření a zdůvodnění	Domov svaté Agáty Břeclav je pobytová sociální služba určená těhotným ženám a dospělým osobám s dětmi. Nabízí vhodné zázemí pro aktivní řešení jejich obtížné situace, vede uživatele k převzetí odpovědnosti pro zajištění společné budoucnosti pro sebe a své děti, tak aby co nejdříve zvládli žít (samostatně) v běžném společenském prostředí.	
Dopad na cílovou skupinu	<ul style="list-style-type: none"> <li>• zajištění dočasného bydlení</li> <li>• znovuoobnovení funkce rodiny</li> <li>• zlepšení podmínek pro výchovu a péči o děti</li> <li>• přispění k samostatnosti při řešení životní situace</li> </ul>	
Aktivity, harmonogram	2020 – 2022 <ul style="list-style-type: none"> <li>• zachování poskytování služby</li> <li>• spolupráce s návaznými službami</li> </ul>	
Realizátoři a partneři	Realizátor: Charita Břeclav Partner: Město Mikulov	
Předpokládaný počet klientů	Předpokládaný počet uživatelů 30	
Zdroje lidské / materiální / prostorové	6,5 úvazku pracovníků v přímé péči	
Finanční náklady	5 022 000,-Kč  0,-Kč  0,-Kč  55 000,-Kč	dotace §105 JMK (zákona č.108/2006 Sb., o sociálních službách)  dotace §101a MPSV (zákona č.108/2006 Sb., o sociálních službách)  dotace magistrátů měst a obcí  finanční dary, nadace, sbírky
Předpokládané zdroje financování	JMK	
Kritéria hodnocení	<ul style="list-style-type: none"> <li>- naplnění kapacity zařízení</li> <li>- zajištění financování</li> </ul>	
Rizika realizace opatření	Nedostatek financí.	

Opatření 4.2	Udržení terénního programu K-centrum Břeclav
Popis opatření a zdůvodnění	Terénní program pro uživatele drog je na území správního obvodu Mikulov realizován již od roku 2014. Kontaktní centrum poskytuje služby, ve své budově i přímo v terénu, uživatelům návykových látek, ale i lidem, kterých se drogový problém dotýká. Jeho posláním je snižovat zdravotní rizika a pomáhat řešit sociální problémy způsobem vstřícným ke každému, kdo se rozhodne vyhledat pomoc. Dále se snaží podněcovat uživatele služeb ke změně a naplnění jejich osobních cílů. Nedílnou součástí činnosti zařízení je ochrana veřejného zdraví a spolupráce s veřejností. Do Mikulov služby zajíždí 1x týdně a to každý čtvrtek.
Dopad na cílovou skupinu	<ul style="list-style-type: none"> <li>- bezpečná likvidace velkého množství použitých injekčních stříkaček</li> <li>- podpora veřejného zdraví</li> <li>- pomoc při řešení problémů, které vznikají v důsledku užívání návykových látek</li> </ul>
Aktivity, harmonogram	<p><b>2020 – 2022</b></p> <ul style="list-style-type: none"> <li>• zachování poskytování služby</li> <li>• spolupráce se školskými zařízeními</li> <li>• pravidelné terénní výjezdy</li> </ul>
Realizátoři a partneři	<p>Realizátor: Charita Břeclav Partner: Město Mikulov</p>
Předpokládaný počet klientů	Předpokládaný počet klientů za rok 35
Zdroje lidské / materiální / prostorové	<ul style="list-style-type: none"> <li>- pracovníci v přímé péči na Kontaktním centru a v terénních programech</li> <li>- automobil</li> <li>- terénní pracovnice poskytují služby 1x týdně a to každý čtvrtek</li> <li>- pohonné hmoty</li> <li>- zdravotní materiál – injekční stříkačky, dózy na infekční materiál, testy na infekční nemoci, masti</li> </ul>
Finanční náklady	<p>náklady na službu celkem 3 511 069,- finanční spoluúčast ORP Mikulov 71 000,-</p>
Předpokládané zdroje financování	<p>město Mikulov, město Břeclav, město Hustopeče, město Pohořelice, RVKPP, dotace §105 JMK (zákona č.108/2006 Sb., o sociálních službách) dotace §101a MPSV (zákona č.108/2006 Sb., o sociálních službách), dotace JMK odbor školství</p>
Kritéria hodnocení	Počet klientů, kteří využili sociální služeb.
Rizika realizace opatření	Nedostatek financí.

Opatření 4.3	Zachování sociální služby poskytované ve zdravotnických zařízeních lůžkové péče v Nemocnici Valtice s.r.o., Léčebna dlouhodobě nemocných	
Popis opatření a zdůvodnění	Sociální služby poskytované ve zdravotnických zařízeních lůžkové péče se poskytují osobám, které již nevyžadují lůžkovou péči, ale vzhledem ke svému zdravotnímu stavu nejsou schopny se obejít bez pomoci jiné fyzické osoby a nemohou být proto propuštěny ze zdravotnického zařízení lůžkové péče.	
Dopad na cílovou skupinu	<ul style="list-style-type: none"> <li>• osoby, které je možno propustit ze zdravotnického zařízení po strážce zdravotní, ale potřebují celodenní péči jiné fyzické osoby</li> <li>• poskytování podpory a péče uživatelům služby podle jejich individuálních potřeb</li> <li>• podpořit klienty při udržení a zlepšení soběstačnosti a spolupracovat s rodinou či příbuznými klientů</li> </ul>	
Aktivity, harmonogram	Zachování sociální služby v celkové kapacitě 14 lůžek	
Realizátoři a partneři	Nemocnice Valtice s.r.o, Léčebna dlouhodobě nemocných	
Předpokládaný počet klientů	Sociální lůžka ve zdravotnickém zařízení lůžkové péče – 14 lůžek	
Zdroje lidské / materiální / prostorové	11 zaměstnanců, prostory Léčebny dlouhodobě nemocných Valtice.	
Finanční náklady	6 348 785,-Kč	
Předpokládané zdroje financování	3.225.225,-Kč	Platby od klientů (služby, pobyt, PnP)
	2.300.000,-Kč	dotace §101a (zákona č.108/2006 Sb., o sociálních službách)
	307.000,-Kč	dotace § 105 JMK
	218.000,-Kč KČ	dotace obce Břeclav
	298.060,-Kč	fondy ze zdravotních pojišťoven
Kritéria hodnocení	Naplněnost kapacity zařízení, spokojenost uživatelů, výsledky kontrol (hygiena, inspekce z Krajského úřadu Brno, pojišťovna).	
Rizika realizace opatření	Nedostatek financí.	

Priorita 5	Související formy pomoci	
	<p>Ačkoliv jsou sociální služby striktně vymezeny zákonem o sociálních službách a lze bez potíží říct, co stát za sociální službu považuje a co nikoliv, životy lidí přirozeně přesahují zákonem definované situace. Proto jsou v tomto komunitním plánu zařazeny i související formy pomoci, které ovlivňují životy lidí buď se sníženou soběstačností anebo těch, kteří jsou ohroženi sociálním vyloučením.</p> <p>Formulace této priority odráží diskuse v pracovních skupinách, kde je opakovaně poukazováno na omezený rámec sociálních služeb daný zákonem. Sociální služby jsou doplňovány činnostmi mnoha dalších subjektů především v oblastech, kde již sociální služby nemohou působit.</p>	

Opatření 5.1	Vybudování bezbariérové trasy v Mikulově
Popis opatření a zdůvodnění	<p>Bezbariérovost Mikulova je snahou o zajištění volného pohybu po městě všem jeho obyvatelům. Pro obyvatele Mikulova, ke kterým se řadí například občané se smyslovými a pohybovými problémy, rodiče s kočárky, senioři, malé děti i občané s dočasnými zraněními apod. Jednou ze základních podmínek pro běžný život je právě dostupnost bezbariérového prostředí umožňující otevřenou přístupnost. Do tohoto opatření spadá také zajištění bezbariérového přístupu do městského kina.</p> <p>Mikulov město bez bariér je součástí Akčního plánu města Mikulov na rok 2019-2022 v rámci opatření 6.2.1.</p>
Dopad na cílovou skupinu	Zvýšení bezpečnosti dopravy a jejího zpřístupnění osobám s omezenou schopností pohybu a orientace.
Aktivity, harmonogram	2020-2022 <ul style="list-style-type: none"> <li>• Průběžné budování bezbariérového města – úprava přechodů pro chodce, bezbariérové chodníky</li> </ul>
Realizátoři a partneři	Město Mikulov.
Předpokládaný počet klientů	Občané města Mikulov a jeho návštěvníci
Předpokládané zdroje financování	IROP, dotace vlády ČR, SFDI, město Mikulov
Kritéria hodnocení	Vybudování bezbariérového města – počet upravených přechodů pro chodce, počet/plocha bezbariérových chodníků
Rizika realizace opatření	Nedostatek financí. Nevypsání výzvy.

Opatření 5.2	Prevence sociálního vyloučení seniorů
Popis opatření a zdůvodnění	<p>Cílem opatření je podporovat činnosti zaměřující se na seniory a trávení jejich volného času.</p> <p>Senior klub a Svaz důchodců zaštiťují různorodé aktivizační činnosti pro seniory z Mikulova a okolí. Konané aktivity jsou určeny pro seniory a umožňují jim setrvat ve společenském kontaktu. Senior klub má přes 100 členů a Svaz důchodců má členů 160, o svých aktivitách pravidelně informují v městském zpravodaji.</p>
Dopad na cílovou skupinu	<ul style="list-style-type: none"> <li>• aktivizační činnosti pro seniory</li> <li>• kontakt s lidmi s podobnými hodnotami a životním stylem</li> <li>• zapojování klientů do společenských aktivit a pořádání zájezdů</li> <li>• vzájemná podpora a solidarita mezi klienty</li> <li>• sounáležitost s danou komunitou</li> </ul>
Aktivity, harmonogram	<b>2020 - 2022</b> <ul style="list-style-type: none"> <li>• zachování provozu Senior klubu a Svazu důchodců</li> <li>• realizace společenských aktivit, besed a zájezdů pro cílovou skupinu</li> </ul>
Realizátoři a partneři	Senior klub, Svaz důchodců, město Mikulov
Předpokládaný počet klientů	260
Zdroje lidské / materiální /	Prostory pro provoz Senior klubu a Svazu důchodců

<b>prostorové</b>	
<b>Finanční náklady</b>	Možnost podání žádosti o dotaci v dotačním řízení Města Mikulova
<b>Předpokládané zdroje financování</b>	Město Mikulov.
<b>Kritéria hodnocení</b>	Počet uskutečněných kulturních a společenských akcí. Počet zapojených seniorů do aktivit.
<b>Rizika realizace opatření</b>	Žádná významná nebo předpověditelná rizika nejsou.

## **KOMUNITNÍ PLÁNOVÁNÍ MĚSTA Mikulova** **USNESENÍ ZASTUPITELSTVA**

Materiál byl postupně projednáván v orgánech **města Mikulova**

Rada města Mikulova

Datum: 05.02.2020

Zastupitelstvo města Mikulova

Datum

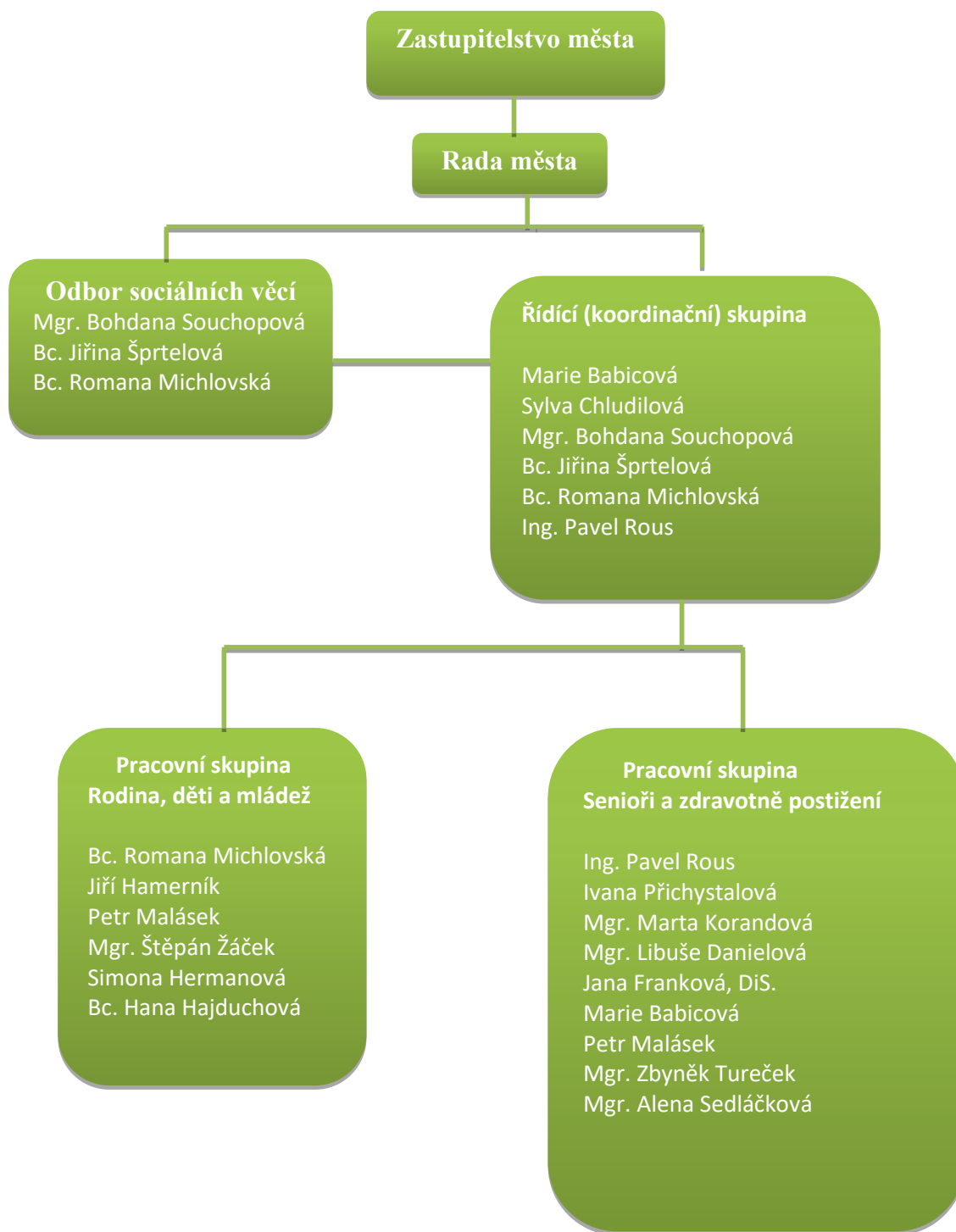
Znění usnesení č.

O procesu komunitního plánování jsou průběžně informovány obce SO ORP Mikulov prostřednictvím komunikace se starosty obcí.



## Přílohy

Příloha č. 1: Organizační struktura Komunitního plánování sociálních služeb města Mikulov:



Kontaktní osoby pracovních skupin:

Rodina, děti a mládež: Bc. Michlovská Romana, [michlovska@mikulov.cz](mailto:michlovska@mikulov.cz)

Senioři a zdravotně postižení: Bc. Jiřina Šprtlová, [sprtlova@mikulov.cz](mailto:sprtlova@mikulov.cz)