

VÝROČNÍ ZPRÁVA

G-centrum Mikulov, příspěvkové organizace za rok 2015

**„Úsměv je světlo, které při pohledu do očí
naznačí, že srdce je doma.“**



Vypracovali:

Ing. Pavel Rous, Lenka Vítová,
Bc. Dana Hrazdířová, Bc. Radek Haumer, Mgr. Marta Korandová.

© Mikulov 2016

OBSAH

ZÁKLADNÍ ÚDAJE ...	2
ORGANIZAČNÍ STRUKTURA ...	3
I. ÚVOD ...	4
II. POPIS MÍSTA A LOKALITY ...	5
III. REGISTROVANÉ SOCIÁLNÍ SLUŽBY ...	6
1. DOMOV PRO SENIORY ...	6
2. ODLEHČOVACÍ SLUŽBY ...	6
3. PEČOVATELSKÁ SLUŽBA - TERÉNNÍ A AMBULANTNÍ ...	6
IV. UŽIVATELÉ POSKYTOVANÝCH SLUŽEB ...	7
1. DOMOV PRO SENIORY ...	7
2. ODLEHČOVACÍ SLUŽBA ...	8
3. PEČOVATELSKÁ SLUŽBA - TERÉNNÍ A AMBULANTNÍ ...	9
V. PERSONÁLNÍ ZAJIŠTĚNÍ A ODBORNÁ PÉČE ...	13
1. PERSONÁLNÍ ZAJIŠTĚNÍ ...	13
2. SOCIÁLNÍ PRÁCE A SOCIÁLNÍ PORADENSTVÍ ...	14
3. ZÁKLADNÍ VÝCHOVNÁ NEPEDAGOGICKÁ ČINNOST ...	14
4. ZDRAVOTNICKO - OŠETŘOVATELSKÁ PÉČE ...	14
5. LÉKAŘSKÁ PÉČE ...	15
VI. HOSPODAŘENÍ A PROVOZ ...	16
1. FINANČNÍ ROZPOČET NA ROK 2015 ...	16
VII. VYBRANÉ REALIZOVANÉ PROJEKTY ...	19
1. POŘÍZENÍ NOVÉHO SLUŽEBNÍHO VOZIDLA ...	19
2. PŘECHOD NA INFORMAČNÍ SYSTÉM CYGNUS 2 ...	19
VIII. KULTURNÍ AKCE, VYSTOUPENÍ A VÝLETY ...	20
IX. SPONZORING A DÁRCOVSTVÍ ...	23
X. ZÁVĚR ...	23

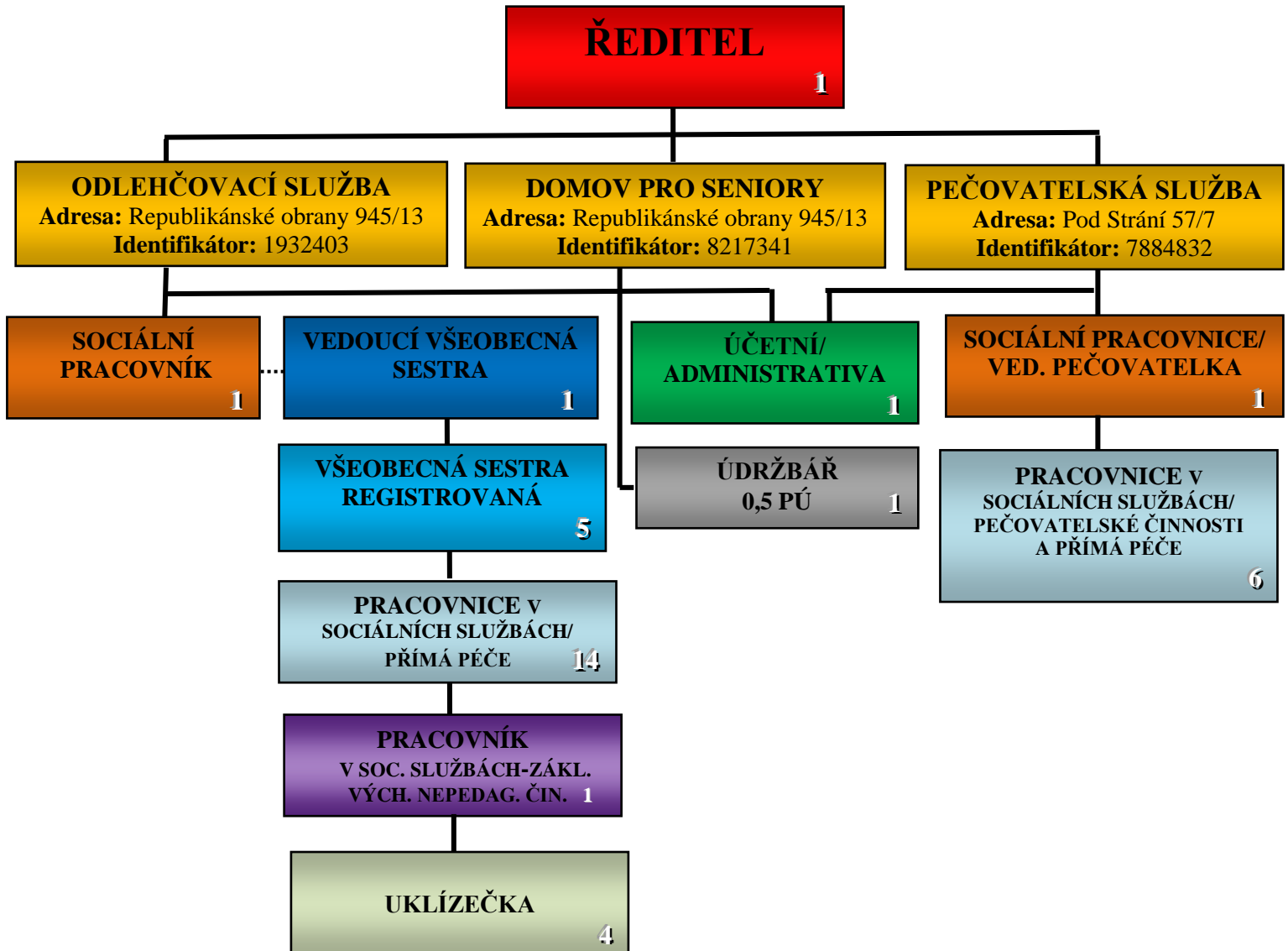


Základní údaje

<u>Název:</u>	G-centrum Mikulov, příspěvková organizace
<u>Sídlo:</u>	Republikánské obrany 945/13, Mikulov, PSČ: 692 01
<u>IČ:</u>	72048841
<u>Zapsána:</u>	v obchodním rejstříku, vedeném u Krajského soudu v Brně, oddíl Pr, vložka 1637
<u>Bankovní spojení:</u>	Komerční banka, a. s., pobočka Mikulov
<u>Číslo účtu:</u>	43-5885520267/0100
<u>Zřizovatel:</u>	Město Mikulov
<u>Právní postavení:</u>	právní subjekt
<u>Typ organizace:</u>	příspěvková organizace
<u>Statutární orgán:</u>	Ing. Pavel Rous, ředitel
<u>Registrace:</u>	Krajský úřad JmK v Brně, Odbor sociálních věcí Domov pro seniory: 8217341 Odlehčovací služba: 1932403 Pečovatelská služba: 7884832
<u>Telefon:</u>	+ 420 519 440 983
<u>Fax:</u>	+ 420 519 440 980
<u>E-mail:</u>	gcentrum@gcentrummikulov.cz
<u>Web:</u>	www.gcentrummikulov.cz
<u>Facebook:</u>	http://www.facebook.com/gcentrummikulov.cz

Organizační struktura

G-centrum Mikulov, příspěvková organizace





I. Úvod

Rok 2015 znamenal pro organizaci završení pěti let registrovaného poskytování sociálních služeb. V polovině ledna jsme si připomněli „polokulaté“ výročí zahájení činnosti setkáním s našimi smluvními a obchodními partnery, představiteli města, uživateli a zaměstnanci.

Pokračovali jsme v dalším rozšiřování kapacity domova pro seniory, a to o celkem 6 lůžek za rok, vč. navýšení počtu zaměstnanců - především pracovníků v sociálních službách v přímé péči. Kapacita domova byla využita téměř na 100 %. Pečovatelská služba byla poskytována terénní a ambulantní formou pro seniory na území města Mikulov, v odborné práci jsme se věnovali hlavně základním činnostem dle zákona o sociálních službách.

Finanční hospodaření organizace bylo vyrovnané. Dařilo se čerpání dotací z Úřadu práce na vzdělávání zaměstnanců v projektu podporovaném Evropskou unií.

Situace v personální oblasti byla v průběhu roku poměrně nestabilní, došlo k navýšení počtu pracovníků obslužného personálu o celkem pět pracovníků v soc. službách - přímé obslužné péče a jedné uklízečky. Nově přijatí pracovníci celkem brzy po nástupu ukončili pracovní poměr ve zkušební době a nedařilo se urychleně obsadit uvolněné pracovní pozice novými pracovníky, což by problematické hlavně v letních měsících a činilo tak zvýšené nároky na výkonnost stávajících pracovníků.

Sociální služby byly poskytovány dle platné registrace. Zdravotnicko-ošetrovatelská a sociální péče byla poskytována v souladu s ošetrovatelskými standardy a standardy kvality organizace.

Smluvní dodavatelé organizace plnili své závazky v patřičné kvalitě, což se pozitivně odrazilo na zajištění důstojného a spokojeného života uživatelů pobytových sociálních služeb.

Pokračovali jsme v systému vzdělávání sociálních pracovníků a pracovníků v sociálních službách s využitím dotačních prostředků na vzdělávání zaměstnanců. Vzdělávací aktivity byly hrazeny z příspěvku Úřadu práce v Brně, v rámci projektu "Vzdělávejte se pro růst v Jihomoravském kraji II". Tento projekt je financován z prostředků Evropského sociálního fondu prostřednictvím Operačního programu Lidské zdroje a zaměstnanost a státního rozpočtu ČR. V průběhu roku 2015 byly provedeny 3 skupinové supervizní setkání.

Organizace spolupracovala v průběhu roku s místním středním odborným učilištěm při pravidelném zajišťování praktické výuky žáků - oboru pečovatel. Dále byla spolupráce prohloubena při individuální praxi žáků v průběhu týdne, což se osvědčilo pro obě zúčastněné strany.

V průběhu roku byly organizovány dva dny otevřených dveří, které nabídly návštěvníkům a potencionálním zájemcům možnost náhledu na naši práci a prostory organizace.

Pracovníci pečovatelské služby poskytovali terénní služby pro uživatele ve vlastním - domácím prostředí a pro seniory, kteří jsou nájemníky v bytech obou domů s pečovatelskou službou. Ambulantní služby byly poskytovány ve střediscích osobní hygieny.

V průběhu roku 2015 byly provedeny dvě kontroly (veřejnosprávní kontrola auditorem a kontrola plnění povinností při odvodech sociálního pojištění). Nebyly zjištěny závažné nedostatky a porušení povinností.

II. Popis místa a lokality

Areál organizace se nachází v okrajové klidné části města. Součástí prostoru je zahrada - odpočinková zóna s altánem, lavičkami a ozeleněným prostorem pro drobnou pěstitelskou činnost ubytovaných klientů. Slouží také k odpočinku seniorů, rodinných příslušníků či jejich přátel. Zahrada je dostupná z budovy po schodišti, při vstupu lze využít šikmou schodišťovou plošinu, prostřednictvím které je zabezpečen bezbariérový a pohodlný přístup klientů.

U budovy se nachází stanoviště zastávky autobusu MHD. Seniori mají možnost zdarma využívat dopravních služeb přepravce na linkách MHD.



Adresa sídla organizace: Republikánské obrany 945/13, Mikulov, PSČ: 692 01.

V budově, která je organizaci svěřena k hospodaření, se nachází ředitelství organizace, zázemí pro personál pobytových služeb, sociální služby: domov pro seniory, odlehčovací služba a 7 bytových jednotek domu s pečovatelskou službou.

Druhá nemovitost - bytový dům na adrese Pod Strání 57/7, není v majetku organizace. Zde se nachází zázemí pro pracovníky pečovatelské služby a 29 bytových jednotek domu s pečovatelskou službou, které spravuje městská obchodní společnost Tedos, s. r. o. Mikulov. Tato nemovitost je situována v blízkosti centra města, částečně obklopena zahradou s altánem a záhonky pro zahrádkářskou činnost.

III. Registrované sociální služby

1. Domov pro seniory

Kapacita:

Kapacita domova pro seniory je celkem **40 lůžek**, celoročně bylo ubytováno 31 žen a 9 mužů. V průběhu celého roku byla kapacita této pobytové služby naplněna.

2. Odlehčovací služba

Kapacita:

Kapacita odlehčovací služby jsou celkem **3 lůžka**. Tato pobytová služba byla pravidelně využívána.

3. Pečovatelská služba - terénní a ambulantní

Kapacita:

Terénní pečovatelská služba byla v průběhu roku pravidelně poskytována u **73** smluvně vázaných seniorů.

Kapacita domu s pečovatelskou službou na adrese Pod Strání 57/7 byla **29 bytových jednotek**, na adrese Republikánské obrany byla celkem **7 bytových jednotek**. V průběhu roku byla kapacita obou domů naplněna.



IV. Uživatelé poskytovaných služeb

1. Domov pro seniory

Kapacita Domova pro seniory byla v průběhu roku navýšena na **40 uživatelů**, kteří byli ubytováni v šesti jednolůžkových, čtrnácti dvojlůžkových a dvou třílůžkových pokojích. Průměrná obsazenost všech lůžek v roce 2015 byla **99,8 %**. Průměrný věk klientů byl **85,1 roku**.

Pohyb počtu uživatelů v roce 2015	
přijetí	19
zemřelí	13
odešli na vlastní žádost (jiné zařízení)	0
průměrná obsazenost lůžek	99,08 %

Podané žádosti o přijetí v roce 2015	
zařazeno do pořadníku	38
vyřazeno (vlastní žádost, úmrtí, jiné zařízení)	5
odmítnuté žádosti (není cílová skupina)	0

Příspěvek na péči v roce 2015	
bez příspěvku	0
I. stupeň	1
II. stupeň	6
III. stupeň	12
IV. stupeň	21

Věkové složení klientů v roce 2015	
do 65 let	0
66 - 75 let	5
76 - 85 let	14
86 - 95 let	21
nad 95 let	0



2. Odlehčovací služba

Kapacita Odlehčovací služby byla určena pro **3 uživatele**, kteří byli ubytováni na jednom pokoji o třech lůžcích. Průměrný věk klientů, kteří využili službu, byl **79,6 roku**, z toho u **žen: 79,6 let** a **mužů: 0 let**. Průměrná obsazenost lůžek v roce 2015 byla **79,07 %**.

Pohyb počtu uživatelů v roce 2015	
přijetí	22
zemřelí	0
ukončení smlouvy	22
průměrná obsazenost lůžek	82,22
Podané žádosti o přijetí v roce 2015	
zařazeno do pořadníku	9
vyřazeno (vlastní žádost, úmrtí, jiné zařízení)	1
odmítnuté žádosti (není cílová skupina)	0

Příspěvek na péči v roce 2015	
bez příspěvku	0
I. stupeň	1
II. stupeň	8
III. stupeň	9
IV. stupeň	4

Věkové složení klientů v roce 2015	
do 65 let	0
66 - 75 let	4
76 - 85 let	16
86 - 95 let	2
nad 95 let	0



3. Pečovatelská služba - terénní a ambulantní forma

Pečovatelská služba (PS) byla poskytována občanům na území města Mikulov. Personální zabezpečení bylo k 31. 12. 2015: 6 pečovateli, 1 sociální pracovnice/vedoucí pečovatelské služby. K zabezpečení služeb využívá PS jeden osobní automobil.

Počet poskytnutých úkonů uživatelům pečovatelských služeb v roce 2015	
Celkový počet úkonů za rok	Úkony, hodiny, kg
Pomoc při zvládnutí běžných úkonů péče o vlastní osobu (pomoc a podpora při podávání jídla a pití, pomoc při oblékání a svlékání, pomoc při samostatném pohybu ve vnitřním prostoru, pomoc při přesunu na lůžko)	1 144 hodin
Pomoc při osobní hygieně nebo poskytnutí podmínek pro osobní hygienu (koupání a hygiena na lůžku - DPS, terén, péče o vlasy a nehty, pomoc při použití toalety)	795 hodin
Poskytnutí stravy nebo pomoc při zajištění stravy (dovoz nebo donáška jídla/obědů)	676 úkonů 135 hodin
Pomoc při zajištění chodu domácnosti (DPS, terén, běžný úklid, velký úklid, nákupy běžné a velké, praní a žehlení osobního, ložního prádla a jeho drobné opravy)	1 074 hodin 1 147 kg prádla
Zprostředkování kontaktu se spol. prostředím (doprovod dospělých k lékaři, na úřad)	22 hodin
Bezplatná služba § 75, odst. 2), zákona č. 108/2006 Sb., o sociálních službách	2 uživatelé
Procházka s klienty	10 hodin
Stříhání vlasů	124 hodin
Žehlení a mandlování prádla (bez praní)	3 úkon
Výpomoc s administrativními úkony	1 144 hodin
Ambulantní činnost (pomoc při úkonech osobní hygieny - SOH)	795 hodin
Počet nově uzavřených smluv:	
- terén	25
- byty DPS (celkem Republikánské obrany + Pod Strání)	1

Pohyb počtu uživatelů bytů DPS v roce 2015	
ubytování v DPS	38
přijetí nově	1
zemřelí	3
odešli na vlastní žádost/ukončení sjednané doby smlouvy	2
obsazenost bytů	100 %

Pohyb počtu uživatelů bytů DPS v roce 2015	
ubytování v DPS	38
přijetí nově	1
zemřelí	3
odešli na vlastní žádost/ukončení sjednané doby smlouvy	2
obsazenost bytů	100 %

Pohyb počtu uživatelů bytů DPS v roce 2015	
ubytování v DPS	42
přijetí nově	2
zemřelí	2
odešli na vlastní žádost/ukončení sjednané doby smlouvy	3

Podané žádosti o přijetí v roce 2015	
celkem žádostí k 31. 12. 2015	16
z celkového počtu kladně vyřízených	0

Příspěvek obyvatel DPS na péči v roce 2015	
bez příspěvku	47
I. stupeň	8
II. stupeň	9
III. stupeň	6
IV. stupeň	3

Věkové složení klientů v roce 2015	
do 65 let	11
66 - 75 let	17
76 - 85 let	31
86 - 95 let	13
nad 95 let	1

Poskytnuté služby:

V rámci pečovatelské služby byly poskytnuty v roce 2015 průměrně služby **33 příjemcům** z terénu a dalším **40 seniorům** v Domech s pečovatelskou službou (DPS).

Ambulantní službu využilo během roku průměrně 6 uživatelů = 48 hodin poskytnuté péče.

Změny v pečovatelské službě:

Během roku se ceny pečovatelských úkonů neměnily.

Dne 14. 1. 2015 se pracovníci PS zúčastnili v plném počtu oslavy 5. výročí zahájení činnosti organizace.

Od 1. 4. 2015 zavedla naše PS nový úkon v nabídce fakultativních služeb - Trávení volného času (procházka, stolní hry, apod.).

Na základě výsledků dotazníkového šetření v roce 2014 a reálné potřeby soc. služeb - základních činností prodloužila PS od 1. 5. 2015 **pracovní dobu** do **19,00** hod.

Dnem 8. 7. 2015 byl pečovatelské službě slavnostně předán nový **osobní automobil** Škoda Fabia.



Bezplatná péče:

Na základě § 75, odst. 2 zákona č. 108/2006 Sb., o sociálních službách je pečovatelská služba poskytována bez úhrady těmto osobám:

- 1) rodinám, ve kterých se narodily současně 3 nebo více dětí, a to do 4 let věku těchto dětí
- 2) účastníkům protifašistického odboje (zákon č. 255/1946 Sb.)
- 3) osobám, které jsou účastny rehabilitace podle zákona č. 119/1990 Sb., o soudní rehabilitaci
- 4) osobám, které byly zařazeny v tábore nucených prací nebo v pracovním útvaru, jestliže rozhodnutí o tomto zařazení bylo zrušeno podle § 14 odst. 1 zákona č. 87/1991 Sb., o mimosoudních rehabilitacích
- 5) pozůstalým manželům (manželkám) po osobách uvedených v bodě 2), 3), 4).

Pečovatelská služba v roce 2015 poskytla **bezplatnou péči 2 uživatelům**. Péče za tyto uživatele byla hrazena z prostředků organizace, a to ve výši **46.147 Kč**.

Vzdělávání pracovníků:

Ředitel organizace zajistil v roce 2015 dotace z fondu Evropské unie na vzdělávání pracovníků. V pečovatelské službě se uskutečnilo:

- devět vzdělávacích programů
- podpora nezávislého kvalifikovaného odborníka - **supervizora** proběhla v měsících únor a květen

Provedené změny a práce v DPS Pod Strání:

- vytvořeno v ISNO (inteligentní systém nakládání s odpady) jedno hromadné stanoviště, kde jsou uvedeny všichni obyvatelé této DPS,
 - ✓ kontrolovat pohyb osob a inventuru stanoviště bude paní A. K. (obyvatelka, která je velmi zdatná v používání počítače a má doma zaveden internet),
 - ✓ z STKO byl dodán kontejner na plasty a odpovědná pracovnice společnosti přišla 28. 01. vysvětlit obyvatelům systém třídění, vedení a zvýhodnění plateb za odpad,
- ve všech bytech a jiných místnostech byly koncem ledna instalovány měřiče tepla,
- pořízena pro obyvatele do zahrady houpací lavice se stínítkem,
- do vstupní chodby DPS bylo pořízeno nové moderní vybavení (polstrované židle, police na květiny a odkládací stůl na drobný tříděný odpad,
- při vstupu do DPS byl instalován kamerový systém, s cílem: zvýšit bezpečnost obyvatel a udržet pořádek v okolí budovy.

Změny v budově DPS Republikánské obrany

V souladu s navrhnutým a schváleným záměrem ředitele G-centra na rozšíření kapacity Domova pro seniory, se využilo v tomto roce **2 uvolněných bytů v DPS**. A to tak, že byly upraveny a přizpůsobeny podmínkám domova, a poté obsazeny žadateli o tento druh zařízení.

Jaké máme plány na rok 2016

- rozšířit personální zabezpečení o 0,5 úvazku pečovatelky, důvodem je:
 - ✓ rozšiřování služeb u stávajících uživatelů
 - ✓ přírůstek uživatelů s vysokou mírou podpory a tím je zvýšena náročnost poskytovaných služeb u těchto osob, které potřebují naši odporu a pomoc ve více oblastech potřeb
- zdokonalit spolupráci mezi PS a dalšími poskytovateli sociálních služeb, ÚP a lékaři
- dokončit nátěry dřevěných doplňků zahrady (altán, lavičky)
- uvažujeme o poskytování služeb o víkendech (provedeme průzkum zájmu ze strany uživatelů a rozvahu, zda bychom mohli toto personálně zabezpečit ve stávajícím počtu pracovníků)

Plánovaná aktivizace našich uživatelů

Ruční práce:

Pokud nám zbyde v následujícím roce trochu času a ze strany uživatelů (z terénu a z DPS) bude zájem, chystáme malý projekt. Náš projekt se bude jmenovat: „**Oplet' nebo obháčkuj**“ si svůj hrnek, sklenici, vázu, apod. Takto se mohou uživatelé zabavit a zároveň spotřebovat zbytky různých vln, které jim leží doma.

Z hotových výrobků provedeme v DPS výstavku. Výrobky nafotíme a vyvěsíme na veřejných místech.

Odpolední „mejdán“:

Některé odpoledne bychom si chtěli (pracovní tým PS) s uživateli posedět ve společenské místnosti, abychom probrali běžné záležitosti, poznámky a připomínky, které se v průběhu dne špatně prezentují. Každý přinese nějakou pochutinu, svůj výrobek (kousek buchty, jednohubky, vínečko apod.)

Společenské akce v DPS:

- v prosinci proběhla tradičně vánoční besídka, předvánoční atmosféru zpříjemnily svým vystoupením děti ZŠ Hraničářů
- někteří obyvatelé se aktivně 2x denně schází ve společenské místnosti, kde debatují a popíjí nápoje, někdy sledují televizi a mnohokrát slyšíme hláhol a hlasitý smích



V. Personální zajištění a odborná péče

1. Personální zajištění

Přehled zaměstnanců organizace k 31. 12. 2015. V tabulce jsou zahrnuti zaměstnanci, kteří se podílejí na chodu organizace a péči o klienty Domova pro seniory, Odlehčovací služby a Pečovatelské služby:

Pracovní pozice	Fyzický počet zaměstnanců
Pracovník v soc. službách - pečovatelská činnost	6
Pracovník v soc. službách - přímá obslužná péče	14
Pracovník v soc. službách - základní výchovná nepedagogická činnost	1
Sociální pracovník	2
Vedoucí všeobecná sestra	1
Všeobecná sestra	5
Ředitel	1
Účetní/personalista	1
Údržbář	1
Uklízečka	4
CELKEM	36

Personální situace byla v průběhu roku 2015 následující:

- od 1. 1. byla přijata jedna pracovnice v soc. službách - přímé péče za pracovníci v soc. službách - přímé péče, se kterou byl ukončen pracovní poměr uplynutím sjednané doby
- k 28. 2. ukončila pracovní poměr na vlastní žádost jedna všeobecná sestra
- od 2. 3. byla přijata jedna pracovnice v soc. službách - přímé péče na volnou pracovní pozici
- od 1. 4. byla přijata jedna všeobecná sestra na volnou pracovní pozici
- k 30. 4. ukončila pracovní poměr na vlastní žádost jedna pracovnice v soc. službách - přímé péče a jedna uklízečka
- od 4. 5. byla přijata jedna uklízečka jako zástup za dlouhodobě nemocnou pracovníci, dnem 27. 5. byl zaměstnavatelem ukončen pracovní poměr ve zkušební době
- od 27. 5. byla přijata jedna uklízečka jako zástup za dlouhodobě nemocnou pracovníci, dnem 6. 6. byla tato pracovnice přijata do pracovního poměru
- od 1. 7. byly přijati tři noví pracovníci v soc. službách - přímé péče na nově vytvořené pracovní pozice, z nichž jedna pracovnice ukončila pracovní poměr na vlastní žádost k 7. 7., další pracovnice ukončila pracovní poměr k 11. 7. a další pracovník ukončil pracovní poměr k 17. 8.
- od 1. 7. byla přijata na pracovní pozici jedna všeobecná sestra jako zástup za dlouhodobě nemocnou pracovníci, pracovní poměr ukončila na vlastní žádost dnem ...
- od 1. 7. nastoupila na pracovní pozici všeobecná sestra jako zástup za dlouhodobě nemocnou pracovníci
- dnem 17. 8. byla přijata jedna pracovnice v soc. službách - přímé péče na volnou pracovní pozici



- dnem 19. 8. byly přijaty dvě pracovnice v soc. službách - přímé péče na volné pracovní pozice, z nichž jedna ukončila pracovní poměr na vlastní žádost ve zkušební době dnem 11.9.
- k 30. 9. ukončila pracovní poměr na vlastní žádost jedna pracovnice v soc. službách - přímé péče
- od 1. 10. byla přijata jedna pracovnice v soc. službách - přímé péče na volnou pracovní pozici, pracovní poměr byl ukončen na vlastní žádost ve zkušební době dnem 6. 10.
- od 1. 10. byla přijata jedna pracovnice v soc. službách - přímé péče na volnou pracovní pozici, dnem 31. 12. byl zaměstnavatelem ukončen pracovní poměr ve zkušební době
- od 1. 10. byla jedna pracovnice v soc. službách - přímé péče převedena z nepřetržitého provozu na denní provoz
- od 26. 10. byla přijata jedna pracovnice v soc. službách - přímé péče na volnou pracovní pozici, pracovní poměr byl ukončen na vlastní žádost ve zkušební době dnem 27. 10.
- od 1. 11. byly vytvořeny tři nové pracovní pozice: dva pracovníci v soc. službách - přímé péče a jedna uklízečka: dnem 2. 11. byly tyto pracovní pozice obsazeny pracovníky, z nichž jedna pracovnice ukončila pracovní poměr na vlastní žádost k 11. 11. a druhá pracovnice ukončila pracovní poměr k ... 11.
- dnem 4. 11. byla přijata jedna pracovnice v soc. službách - přímé péče na volnou pracovní pozici

2. Sociální práce a sociální poradenství

Uživatelům domova pro seniory, odlehčovací a pečovatelské služby byly poskytovány sociální služby dvěma sociálními pracovníky. Jeden zaměstnanec pracoval v domově pro seniory a odlehčovací službě, druhá zaměstnankyně v pečovatelské službě.

Dle pracovní náplně vedli běžnou sociální agendu uživatelů, zprostředkovali kontakt se společenským prostředím, úzce spolupracovali s rodinnými příslušníky, prováděli terénní šetření, úzce komunikovali a spolupracovali s úřady a institucemi, vyřizovali účetní záležitosti uživatelů, důchody, poštovní služby a vedli depozita klientů. Dále se podíleli na zabezpečení nákupů podle potřeb a přání uživatelů.

3. Základní výchovná nepedagogická činnost

Individuální přístup k uživatelům v domově pro seniory v dopoledních hodinách, který zabezpečuje pracovnice v soc. službách - základních výchovných nepedagogických činností, spočíval v návštěvách převážně ležící uživatelů a cíleně práci s nimi: komunikace, procvičování kognitivních funkcí, cvičení s pomůckami, atp. Ostatním uživatelům domova pro seniory a odlehčovací služby byly v průběhu celého roku standardně nabízeny společné volnočasové aktivity dle plánu nebo požadavků, a to v odpoledních hodinách. Činnosti byly směřovány k udržení smyslových a fyzických schopností seniorů: trénink kognitivních funkcí, rukodělné činnosti, kulinářské činnosti, společná setkání a rozličné pohybové aktivity.

4. Zdravotnicko-ošetrovatelská služba

V domově pro seniory a odlehčovací službě byla uživatelům poskytována základní zdravotnická a ošetrovatelská péče, a to individuálně podle zdravotního a psychického stavu.

Ošetrovatelská péče byla poskytována pracovníky sociálních služeb - přímé obslužné péče. Zdravotnická péče byla zabezpečena ambulantní formou a vykonávaly ji registrované všeobecné sestry, které jsou odborně způsobilé k výkonu zdravotnického povolání bez odborného lékařského dohledu. Tato péče byla poskytována v souladu s indikací ošetřujícího lékaře a částečně byla hrazena z prostředků veřejného zdravotního pojištění. V průběhu roku byl jednou vyhlášen zákaz návštěv z důvodu chřipkové epidemie na základě doporučení Krajské hygienické stanice v Brně.

5. Lékařská péče

Lékařskou péči v domově pro seniory zabezpečovala v průběhu celého roku externí smluvní praktická lékařka, MUDr. Blanka Studýnková, dle platné smlouvy s organizací. Každé úterý od 15,00 do 17,00 hod., ordinovala v budově organizace podle individuálních potřeb klientů nebo podle návrhů vedoucí všeobecné sestry.

V ostatní dobu byla lékařská péče v případě nutnosti zajišťována lékařskou službou první pomoci nebo rychlé záchrané služby.



VI. Hospodaření a provoz

1. Finanční rozpočet na rok 2015

Rozpočet na rok 2015 byl sestaven a zřizovatelem schválen ve výši 6.264.000 Kč, a to vč. odpisů majetku dle odpisového plánu.

S hospodárným využitím přijatých finančních prostředků, získanou dotací z MPSV ve výši 2.138.000 Kč a dotacemi z Úřadu práce, určenou na rozvoj vzdělávání pracovníků v sociálních službách ve výši 220.032 Kč bylo dosaženo vyrovnaného hospodářského výsledku.

V přehledu je uvedeno čerpání nákladů a výnosů za rok 2015 - dle analytických účtů:

Číslo účtu	Výnosy	Čerpání v Kč
602.1000	Úhrady za stravu - klienti DS	1.606.781,00
602.1010	Úhrady za stravu - klienti OS	151.502,00
602.1100	VZP - hrazené výkony z veřejného zdrav. pojištění	79.386,79
602.3000	Úhrady za služby (základní činnosti) - PS	483.403,00
602.4010	Úhrady za základní činnosti - klienti OS	154.654,00
602.6000	Úhrady za ubytování - klienti DS	2.405.668,00
602.6010	Úhrady za ubytování - klienti OS	188.160,00
603.1000	Výnosy z pronájmu bytů DPS na R. O.	170.763,00
648.1000	Zúčtování fondů (dary)	236.450,79
649.3000	Pojistná událost - ost. výnosy z činnosti	26.191,00
649.4000	Bezúplatné dary DrDHM - ost. výnosy z činnosti	86.856,00
672.1100	Úhrady za zákl. činností - příspěvky na péči - klienti DS	4.007.955,00
672.2000	Zřizovatel - účelová dotace na sociální služby	2.011.800,00
672.3000	ÚP - dotace „Vzdělávejte se pro růst v JmK II.“	211.690,00
672.4000	Provozní dotace - zřizovatel	6.264.000,00
CELKEM		18.129.525,58
Číslo účtu	Náklady	Čerpání v Kč
501.2000	Čisticí prostředky	160.775,24
501.2100	Mycí prostředky	21.343,00
501.2500	Prací prostředky	30.603,70
501.3000	Kancelářské potřeby	147.473,46
501.4000	Odborná literatura	4.950,11
501.5000	Zdravotnický materiál	66.756,73
501.6000	Drobný hmotný majetek do 3 tis. Kč	268.986,99
501.6100	Drobný majetek do 3 tis. Kč - spotřební	26.179,00
501.8000	Materiál na opravu a údržbu	19.189,00
501.8500	PHM - Š-Praktik	18.455,68
501.8600	PHM - Š-Fabia	22.556,24
501.8650	PHM - ostatní (sekačka na trávu)	999,00
501.8700	Materiál pro volnočasovou aktivitu klientů	36.333,34
501.8900	Materiál - životní výročí klientů	3.764,00
501.9000	Spotřeba materiálu - ostatní (údržba)	18.019,00



G-centrum Mikulov,
příspěvková organizace,
Republikánské obrany 945/13, 692 01 Mikulov

502.1000	EE - spotřeba budova G-centrum	219.970,00
502.1100	EE - spotřeba budova Pod Strání	109.106,00
502.3000	Teplo - spotřeba budova G-centrum	340.654,00
502.4000	Vodné, stočné - spotřeba budova G-centrum	132.863,00
511.1000	Opravy a udržování - budova Republikánské obrany 13	181.409,80
511.1200	Opravy a udržování - Š-Fabia	17.880,00
511.1300	Opravy a udržování - Š-Praktik	2.539,00
511.2000	Opravy a udržování - ostatní	47.706,00
512.1000	Cestovné - náklady	37.707,00
513.1000	Náklady na reprezentaci	67.147,00
518.1000	Ostatní služby (vývoz jímky, deratizace, servis závlahy)	58.043,40
518.1010	Bankovní poplatky	8.990,00
518.2000	Telefony, internet	78.446,33
518.2500	Reklamní polep, informační systémy	500,00
518.3000	Údržba počítačové sítě + servis	101.892,00
518.4000	Aktualizace programů - účto, IS Cygnus, IS Orion	107.039,00
518.4100	Účetní poradenství, BOZP	41.340,00
518.7000	Poštovné + služby pošty	5.397,00
518.7200	Odpad - likvidace TKO, pleny, ...	138.220,00
518.800	Členské poplatky APSS	5.530,00
518.8500	Správa budov - TEDOS	14.100,00
518.8600	Praní prádla (DS, OS)	48.344,89
518.8700	Stravné - klienti (DS, OS)	1.734.907,00
518.8800	Odborný výcvik učňů SOU Mikulov	9.400,00
521.1000	Platy - mzdové náklady	8.036.952,00
521.1200	Náhrady za PN z platů	72.947,00
521.1500	Platy - ÚP mzdové náklady	62.534,00
521.5000	Dohody - mzdové náklady	58.215,00
524.1000	Zákonné sociální pojištění - odvody	2.067.425,00
524.1500	Zákonné sociální pojištění - ÚP	15.783,00
524.2000	Zákonné zdravotní pojištění - odvody	664.217,00
524.2500	Zákonné zdravotní pojištění	5.473,00
525.1000	Zákonné úrazové pojištění Kooperativa	32.569,00
527.1000	Tvorba FKSP (1% z HM)	81.724,00
527.1100	Vstupní lékařské prohlídky	10.065,00
527.1200	Vzdělávání zaměstnanců	163.420,00
527.1300	OOPP	90.376,00
538.1000	Ostatní daně a poplatky	15.400,00
547.1000	Manka a škody - poškození serveru a výtahu	143.829,50
549.1000	Ostatní náklady z činnosti	3.356,20
551.1000	Odpisy dlouhodobého majetku	1.311.689,00
558.1000	Náklady z DDHM 3.001 - 40.000 Kč	850.086,01
569.3000	Pojištění majetku - budovy	67.780,00
569.4000	Pojištění automobilů organizace (zákonné a havarijní)	12.426,00
CELKEM		18.121.782,62



**G-centrum Mikulov,
příspěvková organizace,
Republikánské obrany 945/13, 692 01 Mikulov**

Použité zkratky:

- | | |
|---|------------------------------------|
| - DS - domov pro seniory | ZP - zdravotní pojišťovna |
| - OS - odlehčovací služba | PN - pracovní neschopnost |
| - DPS - dům s pečovatelskou službou | ÚSC - územně správní celek |
| - VZP - všeobecná zdravotní pojišťovna | Š - Škoda (auto) |
| - SZP - střední zdravotnický personál | SOU - střední odborné učiliště |
| - BOZP - bezpečnost, ochrana a zdraví při práci | TKO - tuhý komunální odpad |
| - OOPP - osobní ochranné pracovní pomůcky | HM - hrubá mzda |
| - FKSP - fond kultury a společenských potřeb | EE - elektrická energie |
| - PHM - pohonné hmoty a maziva | IS - informační systém |
| - DDHM - dlouhodobý drobný hmotný majetek | DHM - drobný hmotný majetek |
| - APSS - Asociace poskytovatelů sociálních služeb | ORP - obec s rozšířenou působností |

VII. Vybrané realizované projekty

S ohledem na finanční možnosti byly v uplynulém roce provedeny následující projekty: jedna investiční akce, a to pořízení nového služebního vozidla pro potřebu pracovníků pečovatelské služby a zavedení informačního systému Cygnus 2.

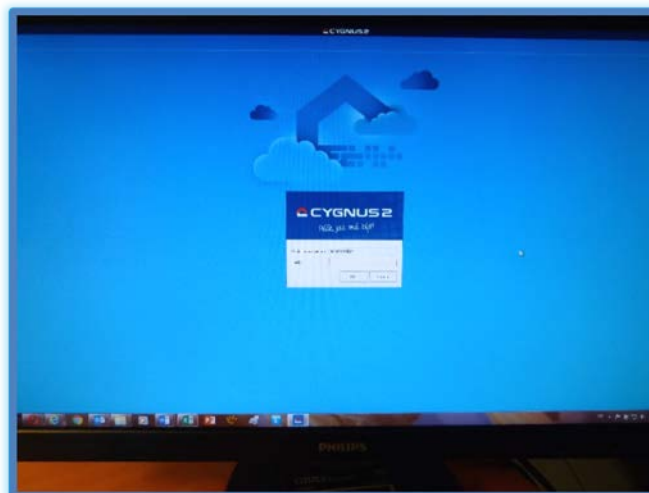
1. Pořízení nového služebního vozidla

Zastaralý vozový park byl obměněn a bylo pořízeno nové služební vozidlo, které přispěje ke zlepšení podmínek při náročnou práci pracovníků pečovatelské služby.



2. Přejechod na informační systém Cygnus 2

V červnu byl nainstalován, bylo provedeno školení zaměstnanců a od července je plně využíván informační systém Cygnus 2. Tato aplikace je využívána při každodenní práci s uživateli domova pro seniory a odlehčovací služby.



VIII. Kulturní akce, vystoupení a výlety

Pravidelnými akcemi zkvalitňujeme život uživatelů pobytových služeb organizace: v roce 2015 byly naplánovány a uskutečněny tři výlety. Navštívili jsme Lázeňskou kolonádu a Zámecký park v Lednici, zrekonstruovanou Zámeckou zahradu v Mikulově. Do domova pravidelně docházel farář, byla poskytována pedikúra a služby kadeřnice.

V rámci pravidelných aktivit byly klientům nabízeny různé kulturní akce. Spolupracovali jsme: se ZŠ Hraničářů, se ZŠ Valtická - škola Pavlovská, s MŠ „Sluníčko“ Pod Strání, s cimbálovou muzikou Kasanica, se zpěvačkami z Klentnice a se zpěváky souboru „bTET“ z Břeží.

Přehled vybraných akcí pořádaných v roce 2015:

- 6. 1. 2015 - Společná oslava životního jubilea paní B. Ř.
- 7. 1. 2015 - Tradiční společné setkání se seniory domova/1. Q
- 13. 1. 2015 - Představení prezentace k 5. výročí vzniku organizace
- 5. 3. 2015 - Oslava MDŽ - vystoupení žáků ZŠ Valtická a Pavlovská
- 25. 3. 2015 - Vystoupení flašinetáře
- 2. 4. 2015 - Pravidelné setkání se seniory domova/2. Q
- 28. 4. 2015 - Turnaj ve stolní hře
- 7. 5. 2015 - Oslava Dne matek - vystoupení žáků ZŠ Pavlovská
- 15. 5. 2015 - Návštěva starostů SmK v domově
- 20. 5. 2015 - Den otevřených dveří v G-centru
- 22. 5. 2015 - Výlet do Lednice - návštěva lázeňské kolonády
- 23. 5. 2015 - Canisterapie v domově
- 12. 6. 2015 - Výlet do Lednice - návštěva zámeckého parku
- 2. 7. 2015 - Tradiční společné setkání se seniory/3. Q
- 8. 7. 2015 - Chuťové hádanky
- 29. 7. 2015 - Čichové hádanky
- 19. 8. 2015 - Canisterapie v domově
- 26. 8. 2015 - Grilování na zahradě - rozloučení s létem
- 27. 8. 2015 - Společná oslava životního jubilea paní D. P.
- 18. 9. 2015 - Výlet do Mikulova - návštěva zrekonstruované zámecké zahrady
- 24. 9. 2015 - Divadelní vystoupení dětí v domově
- 1. 10. 2015 - Oslava Mezinárodního dne seniorů - vystoupení dětí MŠ Sluníčko
- 1. 10. 2015 - Tradiční setkání se seniory/4. Q
- 6. 10. 2015 - Oslava Mezinárodního dne seniorů - setkání se starostou na zámku
- 6. 10. 2015 - Beseda s městskou policií
- 7. 10. 2015 - Den otevřených dveří v G-centru
- 11. 11. 2015 - Svatomartinská tradice
- 5. 12. 2015 - Mikulášské vystoupení CM Kasanica
- 8. 12. 2015 - Adventní vystoupení pěveckého souboru Studánka z Břeží
- 14. 12. 2015 - Adventní vystoupení pěveckého souboru bTET
- 15. 12. 2015 - Vánoční besídka pro obyvatele DPS Pod Strání
- 16. 12. 2015 - Vánoční vystoupení dětí MŠ „Sluníčko“
- 22. 12. 2015 - Tradiční štědrovečerní večere v domově
- 31. 12. 2015 - Silvestrovské přit'uknutí „na zdraví“!

Fotografie z pořádaných akcí



22. květen 2015 - Výlet do Lednice - návštěva lázeňské kolonády



12. červen 2015 - Výlet do Lednice - návštěva zámeckého parku



18. září 2015 - Výlet do Mikulova - návštěva zámecké zahrady



22. prosinec 2015 - *Tradiční společná slavnostní Štědrovečerní večeře*

IX. Sponzorství a dárcovství

Děkujeme společnostem: Kondice, s. r. o. Mikulov, Dentimed s. r. o. Náchod, BNS Trade, s. r. o. Brno za trvalou přízeň v podobě finančních a věcných darů, které v roce 2015 organizaci věnovali.

Dále děkujeme: našim smluvním dodavatelům a partnerům za podporu života našich uživatel v domově pro seniory a speciálně Regionálnímu muzeu v Mikulově za spolupráci a zajištění jednoho z našich výletů, které jsme v roce 2015 uskutečnili.

Děkujeme také všem uživatelům našich služeb a jejich rodinným příslušníkům, kteří nám v roce 2015 finančními nebo věcnými dary přispěli k zabezpečení důstojného života našich seniorů.

Finanční prostředky a věcné dary byly použity na společenský a kulturní rozvoj našeho zařízení sociálních služeb.

Nabízíme Vám:

- darovací smlouvu
- prezentaci na našich akcích
- propagaci na webových stránkách organizace a v médiích
- poděkování ve výroční zprávě

Kontakty:

- osobní nebo písemná forma na adrese: Republikánské obrany 945/13, 691 02 Mikulov
- telefon: 519 440 983, mobil: 608 283 225
- e-mail: reditel@gcentrummikulov.cz
- číslo účtu: 43-5885520267/0100, Komerční banka, a. s.

V případě Vašeho zájmu o spolupráci s námi dodáme potřebné informace. Za kolektiv zaměstnanců a seniorů G-centra děkujeme předem všem, kteří chtějí pomoci!

X. Závěr

Rok 2015 byl rokem úspěšným! Podařilo se nám průběžně navyšovat kapacitu pobytové sociální služby domov pro seniory a plánované cíle a aktivity jsme splnili!

Poděkování patří všem pracovníkům organizace, kteří se denně podílí na spokojeném životě našich uživatel, hlavně pracovníkům sociálních služeb, všeobecným sestřám a uklízečkám, které nesou hlavní tíhu nelehké práce ve směnném provozu a denní péči.

Chceme naše služby udržovat na trvalé kvalitní úrovni a poctivém standardu, nadále poskytovat komplexní péči a vytvářet příznivé prostředí v námi nabízených a poskytovaných službách!

Motto, které jsme přijali jako naše krédo: „**Úsměv je světlo, které při pohledu do očí naznačí, že srdce je doma**“, chceme denně naplňovat při poskytování kvalitních sociálních služeb!

V Mikulově dne 29. března 2016.



**G-centrum Mikulov,
příspěvková organizace,
Republikánské obrany 945/13, 692 01 Mikulov**

Ing. Pavel Rous
ředitel



G-CENTRUM MIKULOV, PŘÍSPĚVKOVÁ ORGANIZACE

Rozvaha (bilance aktiv a pasiv)

Období: 31. 12. 2015

Částky v korunách Kč

Číslo položky	Název položky	Syn. účet	Číslo řádku	Běžné období			Minulé období
				Brutto	Korekce	Netto	Netto
AKTIVA	Aktiva celkem	-	1	71 555 898	12 870 327	58 685 571	58 611 412
A.	<i>Stálá aktiva</i>	-	2	67 539 229	12 870 327	54 668 902	55 135 084
A.I.	<i>Dlouhodobý nehmotný majetek</i>	-	3	24 125	24 125	0	0
A.I.1.	Nehmotné výsledky výzkumu a vývoje	012	4	0	0	0	0
A.I.2.	Software	013	5	0	0	0	0
A.I.3.	Ocenitelná práva	014	6	0	0	0	0
A.I.4.	Povolenky na emise a preferenční limity	015	7	0	0	0	0
A.I.5.	Drobný dlouhodobý nehmotný majetek	018	8	24 125	24 125	0	0
A.I.6.	Ostatní dlouhodobý nehmotný majetek	019	9	0	0	0	0
A.I.7.	Nedokončený dlouhodobý nehmotný majetek	041	10	0	0	0	0
A.I.8.	Uspořádací účet technického zhodnocení dlouhodobého nehmotného majetku	044	11	0	0	0	0
A.I.9.	Poskytnuté zálohy na dlouhodobý nehmotný majetek	051	12	0	0	0	0
A.I.10.	Dlouhodobý nehmotný majetek určený k prodeji	035	13	0	0	0	0
A.II.	<i>Dlouhodobý hmotný majetek</i>	-	14	67 515 104	12 846 202	54 668 902	55 135 084
A.II.1.	Pozemky	031	15	866 100	0	866 100	866 100
A.II.2.	Kulturní předměty	032	16	0	0	0	0
A.II.3.	Stavby	021	17	60 212 615	7 220 536	52 992 079	54 230 371
A.II.4.	Samostatné hmotné movité věci a soubory hmotných movitých věcí	022	18	929 201	323 188	606 013	38 613
A.II.5.	Pěstitelské celky trvalých porostů	025	19	0	0	0	0
A.II.6.	Drobný dlouhodobý hmotný majetek	028	20	5 302 478	5 302 478	0	0
A.II.7.	Ostatní dlouhodobý hmotný majetek	029	21	0	0	0	0
A.II.8.	Nedokončený dlouhodobý hmotný majetek	042	22	204 710	0	204 710	0
A.II.9.	Uspořádací účet technického zhodnocení dlouhodobého hmotného majetku	045	23	0	0	0	0
A.II.10.	Poskytnuté zálohy na dlouhodobý hmotný majetek	052	24	0	0	0	0

Číslo položky	Název položky	Syn. účet	Číslo řádku	Běžné období			Minulé období
				Brutto	Korekce	Netto	Netto
A.II.11.	Dlouhodobý hmotný majetek určený k prodeji	036	25	0	0	0	0
A.III.	<i>Dlouhodobý finanční majetek</i>	-	26	0	0	0	0
A.III.1.	Majetkové účasti v osobách s rozhodujícím vlivem	061	27	0	0	0	0
A.III.2.	Majetkové účasti v osobách s podstatným vlivem	062	28	0	0	0	0
A.III.3.	Dluhové cenné papíry držené do splatnosti	063	29	0	0	0	0
A.III.5.	Termínované vklady dlouhodobé	068	30	0	0	0	0
A.III.6.	Ostatní dlouhodobý finanční majetek	069	31	0	0	0	0
A.IV.	<i>Dlouhodobé pohledávky</i>	-	32	0	0	0	0
A.IV.1.	Poskytnuté návratné finanční výpomoci dlouhodobé	462	33	0	0	0	0
A.IV.2.	Dlouhodobé pohledávky z postoupených úvěrů	464	34	0	0	0	0
A.IV.3.	Dlouhodobé poskytnuté zálohy	465	35	0	0	0	0
A.IV.5.	Ostatní dlouhodobé pohledávky	469	36	0	0	0	0
A.IV.6.	Dlouhodobé poskytnuté zálohy na transfery	471	37	0	0	0	0
A.IV.7.	Zprostředkování dlouhodobých transferů	475	38	0	0	0	0
B.	<i>Oběžná aktiva</i>	-	39	4 016 669	0	4 016 669	3 476 328
B.I.	<i>Zásoby</i>	-	40	0	0	0	0
B.I.1.	Pořízení materiálu	111	41	0	0	0	0
B.I.2.	Materiál na skladě	112	42	0	0	0	0
B.I.3.	Materiál na cestě	119	43	0	0	0	0
B.I.4.	Nedokončená výroba	121	44	0	0	0	0
B.I.5.	Polotovary vlastní výroby	122	45	0	0	0	0
B.I.6.	Výrobky	123	46	0	0	0	0
B.I.7.	Pořízení zboží	131	47	0	0	0	0
B.I.8.	Zboží na skladě	132	48	0	0	0	0
B.I.9.	Zboží na cestě	138	49	0	0	0	0
B.I.10.	Ostatní zásoby	139	50	0	0	0	0
B.II.	<i>Krátkodobé pohledávky</i>	-	51	630 790	0	630 790	774 210
B.II.1.	Odeběratelé	311	52	32 004	0	32 004	50 778
B.II.4.	Krátkodobé poskytnuté zálohy	314	53	321 975	0	321 975	300 636
B.II.5.	Jiné pohledávky z hlavní činnosti	315	54	144 426	0	144 426	104 067

Číslo položky	Název položky	Syn. účet	Číslo řádku	Běžné období			Minulé období
				Brutto	Korekce	Netto	Netto
B.II.6.	Poskytnuté návratné finanční výpomoci krátkodobé	316	55	0	0	0	0
B.II.9.	Pohledávky za zaměstnanci	335	56	2 834	0	2 834	2 214
B.II.10.	Sociální zabezpečení	336	57	0	0	0	0
B.II.11.	Zdravotní pojištění	337	58	0	0	0	0
B.II.12.	Důchodové spoření	338	59	0	0	0	0
B.II.13.	Daň z příjmů	341	60	0	0	0	0
B.II.14.	Ostatní daně, poplatky a jiná obdobná peněžitá plnění	342	61	0	0	0	0
B.II.15.	Daň z přidané hodnoty	343	62	0	0	0	0
B.II.16.	Pohledávky za osobami mimo vybrané vládní instituce	344	63	0	0	0	0
B.II.17.	Pohledávky za vybranými ústředními vládními institucemi	346	64	0	0	0	0
B.II.18.	Pohledávky za vybranými místními vládními institucemi	348	65	0	0	0	0
B.II.27.	Krátkodobé poskytnuté zálohy na transfery	373	66	0	0	0	0
B.II.28.	Zprostředkování krátkodobých transferů	375	67	0	0	0	0
B.II.29.	Náklady příštích období	381	68	0	0	0	44 193
B.II.30.	Příjmy příštích období	385	69	0	0	0	0
B.II.31.	Dohadné účty aktivní	388	70	129 551	0	129 551	272 322
B.II.32.	Ostatní krátkodobé pohledávky	377	71	0	0	0	0
<i>B.III.</i>	<i>Krátkodobý finanční majetek</i>	-	72	3 385 879	0	3 385 879	2 702 118
B.III.1.	Majetkové cenné papíry k obchodování	251	73	0	0	0	0
B.III.2.	Dluhové cenné papíry k obchodování	253	74	0	0	0	0
B.III.3.	Jiné cenné papíry	256	75	0	0	0	0
B.III.4.	Termínované vklady krátkodobé	244	76	0	0	0	0
B.III.5.	Jiné běžné účty	245	77	1 173 891	0	1 173 891	434 220
B.III.9.	Běžný účet	241	78	2 059 106	0	2 059 106	2 082 394
B.III.10.	Běžný účet FKSP	243	79	34 124	0	34 124	20 822
B.III.15.	Ceniny	263	80	0	0	0	0
B.III.16.	Peníze na cestě	262	81	0	0	0	0
B.III.17.	Pokladna	261	82	118 758	0	118 758	164 682

Číslo položky	Název položky	Syn. účet	Číslo řádku	Běžné období	Minulé období
				Netto	Netto
PASIVA	Pasiva celkem	-	1	58 685 571	58 611 412
C.	<i>Vlastní kapitál</i>	-	2	55 469 722	56 357 257
C.I.	<i>Jmění účetní jednotky a upravující položky</i>	-	3	54 464 192	55 135 084
C.I.1.	Jmění účetní jednotky	401	4	54 464 192	55 135 084
C.I.3.	Transfery na pořízení dlouhodobého majetku	403	5	0	0
C.I.4.	Kurzové rozdíly	405	6	0	0
C.I.5.	Oceňovací rozdíly při prvotním použití metody	406	7	0	0
C.I.6.	Jiné oceňovací rozdíly	407	8	0	0
C.I.7.	Opravy předcházejících účetních období	408	9	0	0
C.II.	<i>Fondy účetní jednotky</i>	-	10	997 787	1 222 173
C.II.1.	Fond odměn	411	11	15 000	15 000
C.II.2.	Fond kulturních a sociálních potřeb	412	12	45 271	25 843
C.II.3.	Rezervní fond tvořený ze zlepšeného výsledku hospodaření	413	13	87 898	87 898
C.II.4.	Rezervní fond z ostatních titulů	414	14	74 474	181 181
C.II.5.	Fond reprodukce majetku, investiční fond	416	15	775 144	912 252
C.III.	<i>Výsledek hospodaření</i>	-	16	7 743	0
C.III.1.	<i>Výsledek hospodaření běžného účetního období</i>	-	17	7 743	0
C.III.2.	Výsledek hospodaření ve schvalovacím řízení	431	18	0	0
C.III.3.	Výsledek hospodaření předcházejících účetních období	432	19	0	0
D.	<i>Cizí zdroje</i>	-	20	3 215 849	2 254 155
D.I.	<i>Rezervy</i>	-	21	0	0
D.I.1.	Rezervy	441	22	0	0
D.II.	<i>Dlouhodobé závazky</i>	-	23	0	0
D.II.1.	Dlouhodobé úvěry	451	24	0	0
D.II.2.	Přijaté návratné finanční výpomoci dlouhodobé	452	25	0	0
D.II.4.	Dlouhodobé přijaté zálohy	455	26	0	0
D.II.7.	Ostatní dlouhodobé závazky	459	27	0	0
D.II.8.	Dlouhodobé přijaté zálohy na transfery	472	28	0	0
D.II.9.	Zprostředkování dlouhodobých transferů	475	29	0	0
D.III.	<i>Krátkodobé závazky</i>	-	30	3 215 849	2 254 155
D.III.1.	Krátkodobé úvěry	281	31	0	0
D.III.4.	Jiné krátkodobé půjčky	289	32	0	0
D.III.5.	Dodavatelé	321	33	473 653	222 849
D.III.7.	Krátkodobé přijaté zálohy	324	34	152 010	185 047
D.III.9.	Přijaté návratné finanční výpomoci krátkodobé	326	35	0	0

Číslo položky	Název položky	Syn. účet	Číslo řádku	Běžné období	Minulé období
				Netto	Netto
D.III.10.	Zaměstnanci	331	36	577 128	498 929
D.III.11.	Jiné závazky vůči zaměstnancům	333	37	0	26 862
D.III.12.	Sociální zabezpečení	336	38	215 973	195 421
D.III.13.	Zdravotní pojištění	337	39	92 569	83 764
D.III.14.	Důchodové spoření	338	40	0	0
D.III.15.	Daň z příjmů	341	41	0	0
D.III.16.	Ostatní daně, poplatky a jiná obdobná peněžitá plnění	342	42	57 648	47 785
D.III.17.	Daň z přidané hodnoty	343	43	0	0
D.III.18.	Závazky k osobám mimo vybrané vládní instituce	345	44	0	0
D.III.19.	Závazky k vybraným ústředním vládním institucím	347	45	0	0
D.III.20.	Závazky k vybraným místním vládním institucím	349	46	0	0
D.III.32.	Krátkodobé přijaté zálohy na transfery	374	47	0	0
D.III.33.	Zprostředkování krátkodobých transferů	375	48	0	0
D.III.34.	Výdaje příštích období	383	49	0	0
D.III.35.	Výnosy příštích období	384	50	0	0
D.III.36.	Dohadné účty pasivní	389	51	411 396	420 636
D.III.37.	Ostatní krátkodobé závazky	378	52	1 235 472	572 862



G-CENTRUM MIKULOV, PŘÍSPĚVKOVÁ ORGANIZACE

Výkaz zisku a ztráty

Období: 31. 12. 2015

Částky v korunách Kč

Číslo položky	Název položky	Syn. účet	Číslo řádku	Běžné období		Minulé období	
				Hlavní činnost	Hospodářská činnost	Hlavní činnost	Hospodářská činnost
A.	NÁKLADY CELKEM	-	1	18 121 783	0	16 479 393	0
A.I.	Náklady z činnosti	-	2	18 041 577	0	16 464 174	0
A.I.1.	Spotřeba materiálu	501	3	846 384	0	947 255	0
A.I.2.	Spotřeba energie	502	4	802 593	0	601 341	0
A.I.3.	Spotřeba jiných neskladovatelných dodávek	503	5	0	0	0	0
A.I.4.	Prodané zboží	504	6	0	0	0	0
A.I.5.	Aktivace dlouhodobého majetku	506	7	0	0	0	0
A.I.6.	Aktivace oběžného majetku	507	8	0	0	0	0
A.I.7.	Změna stavu zásob vlastní výroby	508	9	0	0	0	0
A.I.8.	Opravy a udržování	511	10	249 535	0	541 361	0
A.I.9.	Cestovné	512	11	37 707	0	28 067	0
A.I.10.	Náklady na reprezentaci	513	12	67 147	0	28 262	0
A.I.11.	Aktivace vnitroorganizačních služeb	516	13	0	0	0	0
A.I.12.	Ostatní služby	518	14	2 352 150	0	2 078 990	0
A.I.13.	Mzdové náklady	521	15	8 230 648	0	7 287 031	0
A.I.14.	Zákonné sociální pojištění	524	16	2 752 898	0	2 407 837	0
A.I.15.	Jiné sociální pojištění	525	17	32 569	0	28 090	0
A.I.16.	Zákonné sociální náklady	527	18	345 585	0	361 848	0
A.I.17.	Jiné sociální náklady	528	19	0	0	0	0
A.I.18.	Daň silniční	531	20	0	0	2 880	0
A.I.19.	Daň z nemovitostí	532	21	0	0	0	0
A.I.20.	Jiné daně a poplatky	538	22	15 400	0	12 720	0
A.I.22.	Smluvní pokuty a úroky z prodlení	541	23	0	0	0	0
A.I.23.	Jiné pokuty a penále	542	24	0	0	13	0
A.I.24.	Dary a jiná bezúplatná předání	543	25	0	0	0	0
A.I.25.	Prodaný materiál	544	26	0	0	0	0
A.I.26.	Manka a škody	547	27	143 830	0	0	0
A.I.27.	Tvorba fondů	548	28	0	0	0	0
A.I.28.	Odpisy dlouhodobého majetku	551	29	1 311 689	0	1 237 836	0

Číslo položky	Název položky	Syn. účet	Číslo řádku	Běžné období		Minulé období	
				Hlavní činnost	Hospodářská činnost	Hlavní činnost	Hospodářská činnost
A.I.29.	Prodaný dlouhodobý nehmotný majetek	552	30	0	0	0	0
A.I.30.	Prodaný dlouhodobý hmotný majetek	553	31	0	0	0	0
A.I.31.	Prodané pozemky	554	32	0	0	0	0
A.I.32.	Tvorba a zúčtování rezerv	555	33	0	0	0	0
A.I.33.	Tvorba a zúčtování opravných položek	556	34	0	0	0	0
A.I.34.	Náklady z vyřazených pohledávek	557	35	0	0	0	0
A.I.35.	Náklady z drobného dlouhodobého majetku	558	36	850 086	0	900 643	0
A.I.36.	Ostatní náklady z činnosti	549	37	3 356	0	0	0
<i>A.II.</i>	<i>Finanční náklady</i>	-	38	80 206	0	15 219	0
A.II.1.	Prodané cenné papíry a podíly	561	39	0	0	0	0
A.II.2.	Úroky	562	40	0	0	0	0
A.II.3.	Kurzové ztráty	563	41	0	0	0	0
A.II.4.	Náklady z přecenění reálnou hodnotou	564	42	0	0	0	0
A.II.5.	Ostatní finanční náklady	569	43	80 206	0	15 219	0
<i>A.III.</i>	<i>Náklady na transfery</i>	-	44	0	0	0	0
A.III.1.	Náklady vybraných ústředních vládních institucí na transfery	571	45	0	0	0	0
A.III.2.	Náklady vybraných místních vládních institucí na transfery	572	46	0	0	0	0
<i>A.V.</i>	<i>Daň z příjmů</i>	-	47	0	0	0	0
A.V.1.	Daň z příjmů	591	48	0	0	0	0
A.V.2.	Dodatečné odvody daně z příjmů	595	49	0	0	0	0

Číslo položky	Název položky	Syn. účet	Číslo řádku	Běžné období		Minulé období	
				Hlavní činnost	Hospodářská činnost	Hlavní činnost	Hospodářská činnost
B.	VÝNOSY CELKEM	-	1	18 129 526	0	16 479 393	0
<i>B.I.</i>	<i>Výnosy z činnosti</i>	-	2	5 634 081	0	4 974 770	0
B.I.1.	Výnosy z prodeje vlastních výrobků	601	3	0	0	0	0
B.I.2.	Výnosy z prodeje služeb	602	4	5 096 320	0	4 632 493	0
B.I.3.	Výnosy z pronájmu	603	5	170 763	0	230 772	0
B.I.4.	Výnosy z prodaného zboží	604	6	0	0	0	0
B.I.8.	Jiné výnosy z vlastních výkonů	609	7	0	0	0	0
B.I.9.	Smluvní pokuty a úroky z prodlení	641	8	0	0	0	0
B.I.10.	Jiné pokuty a penále	642	9	0	0	0	0
B.I.11.	Výnosy z vyřazených pohledávek	643	10	0	0	0	0

Číslo položky	Název položky	Syn. účet	Číslo řádku	Běžné období		Minulé období	
				Hlavní činnost	Hospodářská činnost	Hlavní činnost	Hospodářská činnost
B.I.12.	Výnosy z prodeje materiálu	644	11	0	0	0	0
B.I.13.	Výnosy z prodeje dlouhodobého nehmotného majetku	645	12	0	0	0	0
B.I.14.	Výnosy z prodeje dlouhodobého hmotného majetku kromě pozemků	646	13	0	0	0	0
B.I.15.	Výnosy z prodeje pozemků	647	14	0	0	0	0
B.I.16.	Čerpání fondů	648	15	236 451	0	111 506	0
B.I.17.	Ostatní výnosy z činnosti	649	16	130 547	0	0	0
<i>B.II.</i>	<i>Finanční výnosy</i>	-	17	0	0	22	0
B.II.1.	Výnosy z prodeje cenných papírů a podílů	661	18	0	0	0	0
B.II.2.	Úroky	662	19	0	0	22	0
B.II.3.	Kurzové zisky	663	20	0	0	0	0
B.II.4.	Výnosy z přecenění reálnou hodnotou	664	21	0	0	0	0
B.II.6.	Ostatní finanční výnosy	669	22	0	0	0	0
<i>B.IV.</i>	<i>Výnosy z transferů</i>	-	23	12 495 445	0	11 504 600	0
B.IV.1.	Výnosy vybraných ústředních vládních institucí z transferů	671	24	0	0	0	0
B.IV.2.	Výnosy vybraných místních vládních institucí z transferů	672	25	12 495 445	0	11 504 600	0
<i>C.</i>	<i>VÝSLEDEK HOSPODAŘENÍ</i>	-	26	0	0	0	0
<i>C.1.</i>	<i>Výsledek hospodaření před zdaněním</i>	-	27	7 743	0	0	0
<i>C.2.</i>	<i>Výsledek hospodaření běžného účetního období</i>	-	28	7 743	0	0	0

(V KČ S PŘESNOSTÍ NA DVĚ DESETINNÁ MÍSTA)

A.1.
Informace podle § 7 odst. 3 zákona
Účetní jednotka pokračuje ve své činnosti.
A.2.
Informace podle § 7 odst. 4 zákona
Nedošlo ke změnám účetních metod,
A.3.
Informace podle § 7 odst. 5 zákona
Účetní jednotka postupuje podle vyhlášky 410/2009 Sb.

(V KČ S PŘESNOSTÍ NA DVĚ DESETINNÁ MÍSTA)

A.4. INFORMACE PODLE § 7 Odst. 5 ZÁKONA O STAVU ÚČTŮ V KNIZE PODROZVAHOVÝCH ÚČTŮ;

Číslo položky	Název položky	Syntetický účet	Období běžné	Období minulé
P.I.	Majetek a závazky účetní jednotky		1325492.69	1273008.58
1.	Jiný drobný dlouhodobý nehmotný majetek	901	11662.00	11662.00
2.	Jiný drobný dlouhodobý hmotný majetek	902	1313830.69	1261346.58
3.	Vyřazené pohledávky	905	0.00	0.00
4.	Vyřazené závazky	906	0.00	0.00
5.	Ostatní majetek	909	0.00	0.00
P.II.	Krátkodobé podmíněné pohledávky z transferů a krátkodobé podmíněné závazky z transferů		0.00	0.00
1.	Krátkodobé podmíněné pohledávky z předfinancování transferů	911	0.00	0.00
2.	Krátkodobé podmíněné závazky z předfinancování transferů	912	0.00	0.00
3.	Krátkodobé podmíněné pohledávky ze zahraničních transferů	913	0.00	0.00
4.	Krátkodobé podmíněné závazky ze zahraničních transferů	914	0.00	0.00
5.	Ostatní krátkodobé podmíněné pohledávky z transferů	915	0.00	0.00
6.	Ostatní krátkodobé podmíněné závazky z transferů	916	0.00	0.00
P.III.	Podmíněné pohledávky z důvodu užívání majetku jinou osobou		0.00	0.00
1.	Krátkodobé podmíněné pohledávky z důvodu úplatného užívání majetku jinou osobou	921	0.00	0.00
2.	Dlouhodobé podmíněné pohledávky z důvodou úplatného užívání majetku jinou osobou	922	0.00	0.00
3.	Krátkodobé podmíněné pohledávky z důvodu užívání majetku jinou osobou na základě smlouvy o výpůjčce	923	0.00	0.00
4.	Dlouhodobé podmíněné pohledávky z důvodu užívání majetku jinou osobou na základě smlouvy o výpůjčce	924	0.00	0.00
5.	Krátkodobé podmíněné pohledávky z důvodu užívání majetku jinou osobou z jiných důvodů	925	0.00	0.00
6.	Dlouhodobé podmíněné pohledávky z důvodu užívání majetku jinou osobou z jiných důvodů	926	0.00	0.00
P.IV.	Další podmíněné pohledávky		0.00	0.00
1.	Krátkodobé podmíněné pohledávky ze smluv o prodeji dlouhodobého majetku	931	0.00	0.00
2.	Dlouhodobé podmíněné pohledávky ze smluv o prodeji dlouhodobého majetku	932	0.00	0.00
3.	Krátkodobé podmíněné pohledávky z jiných smluv	933	0.00	0.00
4.	Dlouhodobé podmíněné pohledávky z jiných smluv	934	0.00	0.00
5.	Krátkodobé podmíněné pohledávky ze sdílených daní	939	0.00	0.00

6.	Dlouhodobé podmíněné pohledávky ze sdílených daní	941	0,00	0,00
7.	Krátkodobé podmíněné pohledávky ze vztahu k jiným zdrojům	942	0,00	0,00
8.	Dlouhodobé podmíněné pohledávky ze vztahu k jiným zdrojům	943	0,00	0,00
9.	Krátkodobé podmíněné úhrady pohledávek z přijatých zajištění	944	0,00	0,00
10.	Dlouhodobé podmíněné úhrady pohledávek z přijatých zajištění	945	0,00	0,00
11.	Krátkodobé podmíněné pohledávky ze soudních sporů, správních řízení a jiných řízení	947	0,00	0,00
12.	Dlouhodobé podmíněné pohledávky ze soudních sporů, správních řízení a jiných řízení	948	0,00	0,00
P.V.	Dlouhodobé podmíněné pohledávky z transferů a dlouhodobé podmíněné závazky z transferů		0,00	0,00
1.	Dlouhodobé podmíněné pohledávky z předfinancování transferů	951	0,00	0,00
2.	Dlouhodobé podmíněné závazky z předfinancování transferů	952	0,00	0,00
3.	Dlouhodobé podmíněné pohledávky ze zahraničních transferů	953	0,00	0,00
4.	Dlouhodobé podmíněné závazky ze zahraničních transferů	954	0,00	0,00
5.	Ostatní dlouhodobé podmíněné pohledávky z transferů	955	0,00	0,00
6.	Ostatní dlouhodobé podmíněné závazky z transferů	956	0,00	0,00
P.VI.	Podmíněné závazky z důvodu užívání cizího majetku		0,00	0,00
1.	Krátkodobé podmíněné závazky z operativního leasingu	961	0,00	0,00
2.	Dlouhodobé podmíněné závazky z operativního leasingu	962	0,00	0,00
3.	Krátkodobé podmíněné závazky z finančního leasingu	963	0,00	0,00
4.	Dlouhodobé podmíněné závazky z finančního leasingu	964	0,00	0,00
5.	Krátkodobé podmíněné závazky z důvodu užívání cizího majetku na základě smlouvy o výpůjčce	965	0,00	0,00
6.	Dlouhodobé podmíněné závazky z důvodu užívání cizího majetku na základě smlouvy o výpůjčce	966	0,00	0,00
7.	Krátkodobé podmíněné závazky z důvodu užívání cizího majetku nebo jeho převzetí z jiných důvodů	967	0,00	0,00
8.	Dlouhodobé podmíněné závazky z důvodu užívání cizího majetku nebo jeho převzetí z jiných důvodů	968	0,00	0,00
P.VII.	Další podmíněné závazky		0,00	0,00
1.	Krátkodobé podmíněné závazky ze smluv o pořízení dlouhodobého majetku	971	0,00	0,00
2.	Dlouhodobé podmíněné závazky ze smluv o pořízení dlouhodobého majetku	972	0,00	0,00
3.	Krátkodobé podmíněné závazky z jiných smluv	973	0,00	0,00
4.	Dlouhodobé podmíněné závazky z jiných smluv	974	0,00	0,00
5.	Krátkodobé podmíněné závazky vyplývající z právních předpisů a další činnosti moci zákonodárné, výkonné nebo soudní	978	0,00	0,00
6.	Dlouhodobé podmíněné závazky vyplývající z právních předpisů a další činnosti moci zákonodárné, výkonné nebo soudní	979	0,00	0,00
7.	Krátkodobé podmíněné závazky z poskytnutých garancí jednorázových	981	0,00	0,00
8.	Dlouhodobé podmíněné závazky z poskytnutých garancí jednorázových	982	0,00	0,00
9.	Krátkodobé podmíněné závazky z poskytnutých garancí ostatních	983	0,00	0,00
10.	Dlouhodobé podmíněné závazky z poskytnutých garancí ostatních	984	0,00	0,00
11.	Krátkodobé podmíněné závazky ze soudních sporů, správních řízení a jiných řízení	985	0,00	0,00
12.	Dlouhodobé podmíněné závazky ze soudních sporů, správních řízení a jiných řízení	986	0,00	0,00
P.VIII.	Ostatní podmíněná aktiva a ostatní podmíněná pasiva a vyrovnávací účty		0,00	0,00
1.	Ostatní krátkodobá podmíněná aktiva	991	0,00	0,00
2.	Ostatní dlouhodobá podmíněná aktiva	992	0,00	0,00
3.	Ostatní krátkodobá podmíněná pasiva	993	0,00	0,00
4.	Ostatní dlouhodobá podmíněná pasiva	994	0,00	0,00

5.	Vyrovňovací účet k podrozvahovým účtům	999	1325492.69	1273008.58
----	--	-----	------------	------------

(V KČ S PŘESNOSTÍ NA DVĚ DESETINNÁ MÍSTA)

A.5. INFORMACE PODLE § 18 ODST. 1 PÍSM. C) ZÁKONA

Číslo položky	Název položky	Období běžné	Období minulé
1.	Splatné závazky pojistného na sociálním zabezpečení a příspěvku na státní politiku zaměstnanosti	0,00	195421,00
2.	Splatné závazky veřejného zdravotního pojištění	0,00	83764,00
3.	Evidované daňové nedoplatky u místně příslušných finančních orgánů	0,00	0,00

(V KČ S PŘESNOSTÍ NA DVĚ DESETINNÁ MÍSTA)

A.6. Informace podle § 19 odst. 5 písm. a) zákona	
Nemáme žádné informace, jejichž důsledky mění výrazným způsobem pohled na finanční situaci účetní jednotky ke konci rozvahového dne.	
A.7. Informace podle § 19 odst. 5 písm. b) zákona	
Neznáme žádné skutečnosti, které jako nejisté podmínky či situace existovaly ke konci rozvahového dne.	
A.8. Informace podle § 66 odst. 6	
Vlastníkem nemovitostí je zřizovatel.	
A.9. Informace podle § 66 odst. 8	
Fond reprodukce je krytý finančními prostředky.	

(V KČ S PŘESNOSTÍ NA DVĚ DESETINNÁ MÍSTA)

Číslo položky	Název položky	Účet	Období běžné	Období minulé
B.1.	Poskytnutí úvěru zajištěné zajišťovacím převodem aktiva	364	0,00	0,00
B.2.	Půjčky cenných papírů zajištěné převodem peněžních prostředků	364	0,00	0,00
B.3.	Prodej aktiva se současně sjednaným zpětným nákupem	364	0,00	0,00
B.4.	Nákup aktiva se současně sjednaným zpětným prodejem	364	0,00	0,00

(V KČ S PŘESNOSTÍ NA DVĚ DESETINNÁ MÍSTA)

Číslo položky	Název položky	Období běžné	Období minulé
C.1.	Zvýšení stavu transferů na pořízení dlouhodobého majetku za běžné účetní období	0,00	0,00
C.2.	Snížení stavu transferů na pořízení dlouhodobého majetku ve věcné a časové souvislosti	0,00	0,00

(V KČ S PŘESNOSTÍ NA DVĚ DESETINNÁ MÍSTA)

D.1.	Počet jednotlivých věcí a souborů majetku nebo seznam tohoto majetku		
0,00	Nemáme.		
D.2.	Celková výměra lesních pozemků s lesním porostem		
0,00			
D.3.	Výše ocenění celkové výměry lesních pozemků s lesním porostem ve výši 57 Kč/m ²		
0,00			
D.4.	Výměra lesních pozemků s lesním porostem oceněných jiným způsobem		
0,00			
D.5.	Výše ocenění lesních pozemků s lesním porostem oceněných jiným způsobem		
0,00			
D.6.	Průměrná výše ocenění výměry lesních pozemků s lesním porostem oceněných jiným způsobem		
0,00			
D.7.	Komentář k ocenění lesních pozemků jiným způsobem		

0,00	Nemáme.
------	---------

(V KČ S PŘESNOSTÍ NA DVĚ DESETINNÁ MÍSTA)
E.1. DOPLŇUJÍCÍ INFORMACE K POLOŽKÁM ROZVAHY

Doplňující informace k položkám rozvahy	K položce	Částka
Osobní účty klientů U KB	B.III.5.	1173891.26
Osobní účty klientů v organizaci	B.III.17.	49520.00

(V KČ S PŘESNOSTÍ NA DVĚ DESETINNÁ MÍSTA)
E.2. DOPLŇUJÍCÍ INFORMACE K POLOŽKÁM VÝKAZU ZISKU A ZTRÁTY

Doplňující informace k položkám výkazu zisku a ztráty	K položce	Částka
Město čerp.prov.příspěvku Kč 6264000.00	B.IV.2.	6264000.00
ÚP-přísp.na vzděl.zaměstn.a PnP Kč 4219645	B.IV.2.	4219645.00
Město-dotace na fin.soc.služeb Kč 2011800	B.IV.2.	2011800.00

(V KČ S PŘESNOSTÍ NA DVĚ DESETINNÁ MÍSTA)
FOND KULTURNÍCH A SOCIÁLNÍCH POTŘEB
F. DOPLŇUJÍCÍ INFORMACE K FONDŮM ÚČETNÍ JEDNOTKY

Položka	Běžné období
A.I. Počáteční stav fondu k 1.1.	25843.00
A.II. Tvorba fondu	81724.00
1. Základní příděl	81724.00
2. Splátky půjček na bytové účely poskytnutých do konce roku 1992	0.00
3. Náhrady škod a pojistná plnění od pojišťovny vztahující se k majetku pořízenému z fondu	0.00
4. Peněžní a jiné dary určené do fondu	0.00
5. Ostatní tvorba fondu	0.00
A.III. Čerpání fondu	62296.00
1. Půjčky na bytové účely	0.00
2. Stravování	62296.00
3. Rekreace	0.00
4. Kultura, tělovýchova a sport	0.00
5. Sociální výpomoci a půjčky	0.00
6. Poskytnuté peněžní dary	0.00
7. Úhrada příspěvku na penzijní připojištění	0.00
8. Úhrada části pojistného na soukromé životní pojištění	0.00
9. Ostatní užití fondu	0.00
A.IV. Konečný stav fondu	45271.00

REZERVNÍ FOND
PŘÍSPĚVKOVÉ ORGANIZACE ZŘIZOVANÉ ÚZEMNÍMI SAMOSPRÁVNÝMI CELKY A SVAZKY OBCÍ
F. DOPLŇUJÍCÍ INFORMACE K FONDŮM ÚČETNÍ JEDNOTKY

Položka	Běžné období
D.I. Počáteční stav fondu k 1.1.	269078.44
D.II. Tvorba fondu	314000.00
1. Zlepšený výsledek hospodaření	0.00
2. Nespotebované dotace z rozpočtu Evropské unie	0.00

3. Nespoteřbované dotace z mezinárodních smluv	0,00
4. Peněžní dary - účelové	202000.00
5. Peněžní dary - neúčelové	112000.00
6. Ostatní tvorba	0,00
D.III. Čerpání fondu	308706.79
1. Úhrada zhoršeného výsledku hospodaření	0,00
2. Úhrada sankcí	0,00
3. Posílení investičního fondu se souhlasem zřizovatele	0,00
4. Časové překlenutí dočasného nesouladu mezi výnosy a náklady	0,00
5. Ostatní čerpání	308706.79
D.IV. Konečný stav fondu	274371.65

(V KČ S PŘESNOSTÍ NA DVĚ DESETINNÁ MÍSTÁ)

F. DOPLŇUJÍCÍ INFORMACE K FONDŮM ÚČETNÍ JEDNOTKY

INVESTIČNÍ FOND

PŘÍSPĚVKOVÉ ORGANIZACE ZŘIZOVANÉ ÚZEMNÍMI SAMOSPRÁVNÝMI CELKY A SVAZKY OBCÍ

Položka	Běžné období
F.I. Počáteční stav fondu k 1.1.	912252.00
F.II. Tvorba fondu	1311689.00
1. Ve výši odpisů dlouhodobého nehmotného a hmotného majetku	1311689.00
2. Investiční dotace z rozpočtu zřizovatele	0,00
3. Investiční příspěvky ze státních fondů	0,00
4. Ve výši výnosů z prodeje svěřeného dlouhodobého hmotného majetku	0,00
5. Dary a příspěvky od jiných subjektů	0,00
6. Ve výši výnosů z prodeje majetku ve vlastnictví příspěvkové organizace	0,00
7. Převody z rezervního fondu	0,00
F.III. Čerpání fondu	1448797.00
1. Financování investičních výdajů	640797.00
2. Úhrada investičních úvěrů nebo půjček	0,00
3. Odvod do rozpočtu zřizovatele	808000.00
4. Posílení zdrojů určených k financování údržby a oprav majetku	0,00
F.IV. Konečný stav fondu	775144.00

(V KČ S PŘESNOSTÍ NA DVĚ DESETINNÁ MÍSTÁ)

G. DOPLŇUJÍCÍ INFORMACE K POLOŽCE „A.II.3. STAVBY“ VÝKAZU ROZVAHY

Číslo	Položka	Období běžné brutto	Období běžné korekce	Období běžné netto	Období minulé
G.	Stavby	60212615.00	7220536.00	52992079.00	54230371.00
G.1.	Bytové domy a bytové jednotky	0,00	0,00	0,00	0,00
G.2.	Budovy pro služby obyvatelstvu	60212615.00	7220536.00	52992079.00	54230371.00
G.3.	Jiné nebytové domy a nebytové jednotky	0,00	0,00	0,00	0,00
G.4.	Komunikace a veřejné osvětlení	0,00	0,00	0,00	0,00
G.5.	Jiné inženýrské sítě	0,00	0,00	0,00	0,00
G.6.	Ostatní stavby	0,00	0,00	0,00	0,00

(V KČ S PŘESNOSTÍ NA DVĚ DESETINNÁ MÍSTÁ)

H. DOPLŇUJÍCÍ INFORMACE K POLOŽCE „A.II.1. POZEMKY“ VÝKAZU ROZVAHY

Číslo	Položka	Období běžné brutto	Období běžné korekce	Období běžné netto	Období minulé
H.	Pozemky	866100.00	0,00	866100.00	866100.00

H.1.	Stavební pozemky	0.00	0.00	0.00	0.00
H.2.	Lesní pozemky	0.00	0.00	0.00	0.00
H.3.	Zahrady, pastviny, louky, rybníky	0.00	0.00	0.00	0.00
H.4.	Zastavěná plocha	866100.00	0.00	866100.00	866100.00
H.5.	Ostatní pozemky	0.00	0.00	0.00	0.00

(V KČ S PŘESNOSTÍ NA DVĚ DESETINNÁ MÍSTA)

I. DOPLŇUJÍCÍ INFORMACE K POLOŽCE "A.II.4. NÁKLADY Z PŘECENĚNÍ REÁLNOU HODNOTOU"
VÝKAZU ZISKU A ZTRÁTY

Položka	Období běžné	Období minulé
I. Náklady z přecenění reálnou hodnotou	0.00	0.00
I.1. Náklady z přecenění reálnou hodnotou majetku určeného k prodeji podle § 64	0.00	0.00
I.2. Ostatní náklady z přecenění reálnou hodnotou	0.00	0.00

(V KČ S PŘESNOSTÍ NA DVĚ DESETINNÁ MÍSTA)

J. DOPLŇUJÍCÍ INFORMACE K POLOŽCE "B.II.4. VÝNOSY Z PŘECENĚNÍ REÁLNOU HODNOTOU"
VÝKAZU ZISKU A ZTRÁTY

Položka	Období běžné	Období minulé
J. Výnosy z přecenění reálnou hodnotou	0.00	0.00
J.1. Výnosy z přecenění reálnou hodnotou majetku určeného k prodeji podle § 64	0.00	0.00
J.2. Ostatní výnosy z přecenění reálnou hodnotou	0.00	0.00

(V KČ S PŘESNOSTÍ NA DVĚ DESETINNÁ MÍSTA)

K1. DOPLŇUJÍCÍ INFORMACE K POSKYTNUTÝM GARANCÍM JEDNORÁZOVÝM

K2. DOPLŇUJÍCÍ INFORMACE K POSKYTNUTÝM GARANCÍM OSTATNÍM

Přehled o plnění rozpočtu k 31. 12. 2015

Organizace: G-centrum Mikulov, p. o.

	schválený rozpočet		Skutečnost k 31. 12. 2015		% plnění
	hlavní činnost	doplňk. činnost	hlavní činnost	doplňk. činnost	
Dotace: celkem od ÚSC	12 495 445,00		12 495 445,00		
příspěvek zřizovatele na provoz	6 264 000,00		6 264 000,00		
účelový příspěvek zřizovatele	2 011 800,00		2 011 800,00		
ostatní příspěvky či dotace	4 219 645,00		4 219 645,00		
Tržby za vlastní výkony	5 267 082,79		5 267 082,79		
Výnosy z prodeje služeb	5 096 319,79		5 096 319,79		
Výnosy z pronájmu	170 763,00		170 763,00		
školné - úplata					
tržby za prodané zboží					
ostatní					
Ostatní vlastní příjmy					
v tom: úroky					
náhrady škod					
tržby z prodeje majetku					
kursové zisky					
Mimorozpočtové zdroje	366 997,79		366 997,79		
v tom: přijaté dary					
dobrovolné příspěvky					
použití fin. fondů	323 306,79		323 306,79		
Jiné ostatní výnosy	43 691,00		43 691,00		
Z D R O J E C E L K E M	18 129 525,58		18 129 525,58		
Mzdy celkem	8 172 433,00		8 172 433,00		
v tom: platy PO	8 172 433,00		8 172 433,00		
OPPP	58 215,00		58 215,00		
v tom: OON	58 215,00		58 215,00		
odstupné					
služné civilní služby					
odměny učňům a platby j.n.					
Povinné pojištění	2 867 191,00		2 867 191,00		
v tom: sociální pojištění	2 083 208,00		2 083 208,00		
zdravotní pojištění	669 690,00		669 690,00		
Příděl do FKSP	81 724,00		81 724,00		
Kooperativa zákonné pojištění	32 569,00		32 569,00		
Spotřeba materiálu	1 696 470,50		1 696 470,50		
v tom: potraviny					
materiál pro opravy	19 189,00		19 189,00		
čisticí prostředky	160 775,24		160 775,24		
učebnice a školní potřeby					
knihy, učební pomůcky, tisk	4 950,11		4 950,11		
Náklady z DDHM	850 086,01		850 086,01		
ostatní materiál	661 470,14		661 470,14		
Spotřeba energie	802 593,00		802 593,00		
v tom: voda	132 863,00		132 863,00		
plyn					
elektrická energie	329 076,00		329 076,00		
Nakoupené zboží-teplo	340 654,00		340 654,00		
Služby	344 388,80		344 388,80		
v tom: opravy a udržování	249 534,80		249 534,80		
cestovné	27 707,00		27 707,00		
náklady na reprezentaci	67 147,00		67 147,00		
ostatní služby	2 525 569,62		2 525 569,62		
v tom: služby pošt	5 397,00		5 397,00		
služby telekom.a radiokom.	78 446,33		78 446,33		
služby peněžních ústavů	8 990,00		8 990,00		
konzultační a porad.služby	41 340,00		41 340,00		

Přehled o plnění rozpočtu k 31. 12. 2015*Organizace: G-centrum Mikulov, p. o.*

	schválený rozpočet		Skutečnost k 31. 12. 2015		% plnění
	hlavní činnost	doplňk. činnost	hlavní činnost	doplňk. činnost	
školení a vzdělávání	163 420,00		163 420,00		
programové vybavení	107 039,00		107 039,00		
služby zpracování dat	101 892,00		101 892,00		
ostatní služby	2 019 045,29		2 019 045,29		
Ostatní sociální náklady	100 441,00		100 441,00		
v tom: stravování zaměstnanců					
jiné sociální náklady	100 441,00		100 441,00		
Daně a poplatky	0,00		0,00		
v tom: silniční daň					
daň z nemovitostí					
ostatní daně a poplatky	15 400,00		15 400,00		
v tom: kolky					
dálniční známky a j.p poplatky					
Jiné ostatní náklady	1 539 080,70		1 539 080,70		
v tom: pojištění majetku	80 206,00		80 206,00		
ostatní sociální pojištění					
technické zhodnocení					
odvod za nedodržení limitu osob ZSP					
jiné ostatní náklady	147 185,70		147 185,70		
Odpisy HIM a NIM	1 311 689,00		1 311 689,00		
Ostatní provozní náklady	0,00		0,00		
ZC prodaného majetku					
Náklady celkem	18 121 782,62		18 121 782,62		
R O Z D Í L (zdroje - náklady)	7 742,96		7 742,96		

Zpracoval: Vítová Lenka
Datum: 17. 2. 2016

Podpis ředitele: Rous Pavel, Ing.

Tvorba a čerpání peněžních fondů v r. 2015Název organizace: **G-centrum Mikulov, p.o.**

v tis. Kč

	stav k 1.1.	t v o r b a		č e r p á n í			stav k 31.12.	
			plán	skutečnost		plán		skutečnost
		příděl z odpisů z DHM a DNM	1311,6	1311,6	pořízení dlouhodobého maj.	640,7	640,7	
		dotace z rozpočtu obce			opravy a údržba nem. Majetku			
		investiční dotace ze SF			odvod do rozpočtu obce	808	808	
		výnos z prodej DHM						
		převod z fondu rezervního			ostatní			
		ostatní						
Fond investiční	912,2	celkem tvorba	1311,6	1311,6	celkem čerpání	1448,7	1448,7	775,1

	stav k 1.1.	t v o r b a		č e r p á n í			stav k 31.12.	
			plán	skutečnost		plán		skutečnost
		příděl ze zlepš. výsl. hosp.	0	0	převod do investičního fondu			
		peněžní dary	314	314	časové překlenutí rozdílů mezi výnosy a náklady			
					úhrada ztráty za předchozí léta			
					ostatní	308,7	308,7	
Fond rezervní	269	celkem tvorba	314	314	celkem čerpání	308,7	308,7	274,3

	stav k 1.1.	t v o r b a		č e r p á n í			stav k 31.12.	
			plán	skutečnost		plán		skutečnost
		příděl ze zlepš. hosp výsledku			překročení prostředků na platy			
		ostatní						
Fond odměn		celkem tvorba	0	0	celkem čerpání	0	0	0

	stav k 1.1.	t v o r b a		č e r p á n í			stav k 31.12.	
			plán	skutečnost		plán		skutečnost
		příděl do fondu na vrub nákladů	81,7	81,7	úhrada potřeb zaměstnanců	62,3	62,3	
		ostatní						
FKSP	25,8	celkem tvorba	81,7	81,7	celkem čerpání	62,3	62,3	45,2

Sestavil dne: 17. 2. 2016

Jméno: Vítová Lenka

Podpis:

Jméno ředitele: Rous Pavel, Ing.

Podpis ředitele:

Návrh na rozdělení výsledku hospodaření za rok 2015

Název organizace: G-centrum Mikulov, p.o.

G-centrum Mikulov, p.o.

v Kč

Výsledek hospodaření ve schvalovacím řízení			
výsledek hospodaření před zdaněním	7742,96	úhrada ztráty za předchozí léta	
daňová povinnost		příděl do fondu odměn	
		příděl do fondu rezervního	
Hospodářský výsledek po zdanění	7742,96	celkem příděly	0

Návrh na rozdělení výsledku hospodaření:

1. pokrytí ztráty z předchozích let
2. příděl do fondu odměn
3. příděl do rezervního fondu 7742,96

Zpracoval dne: 16. 2. 2015
Jméno: Vítová Lenka
Podpis:

Jméno ředitele: Rous Pavel, Ing.
Podpis ředitele:

INVENTARIZAČNÍ ZPRÁVA

2015

V souladu s ustanoveními zákona č. 563/1991 Sb. o účetnictví, vyhláškou č. 410/2009 Sb. a vyhláškou č. 270/2010 o inventarizace majetku a závazků v platném znění byla ve výše uvedené organizaci provedena inventarizace veškerého majetku a závazků.

Průběh inventarizace

Inventarizace probíhala dle plánu inventur a dle platné vnitropodnikové směrnice.

Okamžik zahájení inventury: 2. 11. 2015

Okamžik ukončení inventury: 18. 1. 2016

Okamžik, ke kterému se zjišťují skutečné stavy a provádí ocenění: 31. 12. 2015

Zpracování veškerých dokumentů do: 18. 1. 2016

Byla jmenována ústřední inventarizační komise, která zodpovídá za organizaci, řízení a řádné provedení inventarizace. Členy ÚIK byly: Mgr. Marta Korandová (předseda), Bc. Radek Haumer, Šárka Cinádrová (členové).

Inventarizaci prováděly dvě dílčí inventarizační komise v tomto složení:

1. DIK: Jiří Pavlinec (předseda), Marie Jeklová, Vladimíra Žovincová (členové): provedení inventarizace na adrese Republikánské obrany 945/13, Mikulov

2. DIK: Vladimír Szczotka (předseda), Květoslava Ištvánková, Naďa Poredská (členové): provedení inventarizace na adrese Pod Strání 7.

Všichni členové inventarizační komise byli řádně proškoleni dne 29. 10. 2015(viz zápis).

Výsledek inventarizace

Hodnoty v tabulce jsou udávány v Kč, ke dni 31. 12. 2015.

Účet číslo	Název účtu	Účetní stav	Stav zj.invent.	Manko	Přebytek
018	Drob.dlouh.nehm.maj.	24 125,-	24 125,-	0	0
021	Stavby	60 212 615,-	60 212 615,-	0	0
022	Samost.mov.věci a soub.	929 201,-	929 201,-	0	0
028	Drobný dlouh. hm.maj.	5 302 477,91	5 302 477,91	0	0
031	Pozemky	866 100,-	866 100,-	0	0
042	Pořízení dlouh.drob.majet.	204 710,-	204 710,-	0	0
078	Oprávkky k dr.dl.nehm.maj.	24 125,-	24 125,-	0	0
081	Oprávkky ke stavbám	7 220 536,-	7 220 536,-	0	0
082	Oprávkky k sam.mov.věcem	323 188,-	323 188,-	0	0
088	Oprávkky k dr.dl.hm.maj.	5 302 477,91	5 302 477,91	0	0
241	Běžný účet	2 059 105,95	2 059 105,95	0	0
243	FKSP běžný účet	34 124,-	34 124,-	0	0
245	Účet klientů	1 173 891,26	1 173 891,26	0	0
261	Pokladna	118 758,-	118 758,-	0	0

**G-CENTRUM MIKULOV, P.O. Republikánské obrany 945/13, 692 01 Mikulov**

311	Odběratelé	32 003,72	32 003,72	0	0
314	Poskytnuté provoz.zálohy	321 975,-	321 975,-	0	0
315	Jiné pohl. z vlastní činnosti	144 426,-	144 426,-	0	0
321	Dodavatelé	473 653,20	473 653,20	0	0
324	Krátkodob.přijaté zálohy	152 010,-	152 010,-	0	0
331	Zaměstnanci	577 128,-	577 128,-	0	0
335	Pohledávky za zaměstnanci	2 834,-	2 834,-	0	0
336	Zúčtov. s institucemi SP	215 973,-	215 973,-	0	0
337	Zúčtov. s institucemi ZP	92 569,-	92 569,-	0	0
342	Ostatní přímé daně	57 648,-	57 648,-	0	0
378	Ostatní krátkodobé závazky	1 235 472,12	1 235 472,12	0	0
388	Dohadné účty aktivní	129 551,-	129 551,-	0	0
389	Dohadné účty pasivní	411 396,-	411 396,-	0	0
401	Jmění účetní jednotky	54 464 192,-	54 464 192,-	0	0
411	Fond odměn	15 000,-	15 000,-	0	0
412	Fond kult. a sociál.potřeb	45 271,-	45 271,-	0	0
413	Rez.fond ze zlepš.hosp.výsl.	87 897,87	87 897,87	0	0
414	Rez.fond z ostatních titulů	74 473,78	74 473,78	0	0
416	Fond repr.maj.,invest.fond	775 144,-	775 144,-	0	0

Fyzickou a dokladovou inventurou nebyl zjištěn obsah jiných účtů aktiv a pasiv, než které jsou uvedeny v předchozí rekapitulaci. Účty s konečným zůstatkem 0,- Kč nebyly do rekapitulace zahrnuty.

Závěr

Inventarizační komise neshledala při provádění inventarizace žádné závady, tudíž nebylo navrženo žádné nápravné opatření.

V Mikulově dne 20. 1. 2016

Podpisy:

Ředitel organizace Ing. Pavel Rous
Účetní organizace Lenka Vítová
Členové ÚIK: Mgr. Marta Korandová
Bc. Radek Haumer
Šárka Cinádrová