

VÝROČNÍ ZPRÁVA

G-centrum Mikulov, příspěvkové organizace za rok 2017

**„Úsměv je světlo, které při pohledu do očí
naznačí, že srdce je doma.“**



Vypracovali:

Ing. Pavel Rous, Lenka Vítová,
Bc. Dana Hrazdírová, Bc. Radek Haumer, Mgr. Marta Korandová.

© Mikulov 2017



OBSAH

ZÁKLADNÍ ÚDAJE ...	2
ORGANIZAČNÍ STRUKTURA ...	3
I. ÚVOD ...	4
II. POPIS MÍSTA A LOKALITY ...	5
III. REGISTROVANÉ SOCIÁLNÍ SLUŽBY ...	6
1. DOMOV PRO SENIORY ...	6
2. ODLEHČOVACÍ SLUŽBY ...	6
3. PEČOVATELSKÁ SLUŽBA - TERÉNNÍ A AMBULANTNÍ ...	6
IV. UŽIVATELÉ POSKYTOVANÝCH SLUŽEB ...	7
1. DOMOV PRO SENIORY ...	7
2. ODLEHČOVACÍ SLUŽBA ...	8
3. PEČOVATELSKÁ SLUŽBA - TERÉNNÍ A AMBULANTNÍ ...	9
V. PERSONÁLNÍ ZAJIŠTĚNÍ A ODBORNÁ PÉČE ...	13
1. PERSONÁLNÍ ZAJIŠTĚNÍ ...	13
2. OŠETŘOVATELSKÁ PÉČE ...	14
3. ZRAVOTNÍ A LÉKAŘSKÁ PÉČE ...	14
4. VÝCHOVNÉ, VZDĚLÁVACÍ A AKTIVIZAČNÍ ČINNOSTI - ZÁKLADNÍ VÝCHOVNÁ NEPEDAGOGICKÁ ČINNOST ...	14
VI. HOSPODAŘENÍ A PROVOZ ...	15
1. FINANČNÍ ROZPOČET NA ROK 2017 ...	15
VII. KULTURNÍ AKCE, VYSTOUPENÍ A VÝLETY ...	18
VIII. SPONZORING A DÁRCOVSTVÍ ...	19
IX. ZÁVĚR ...	19

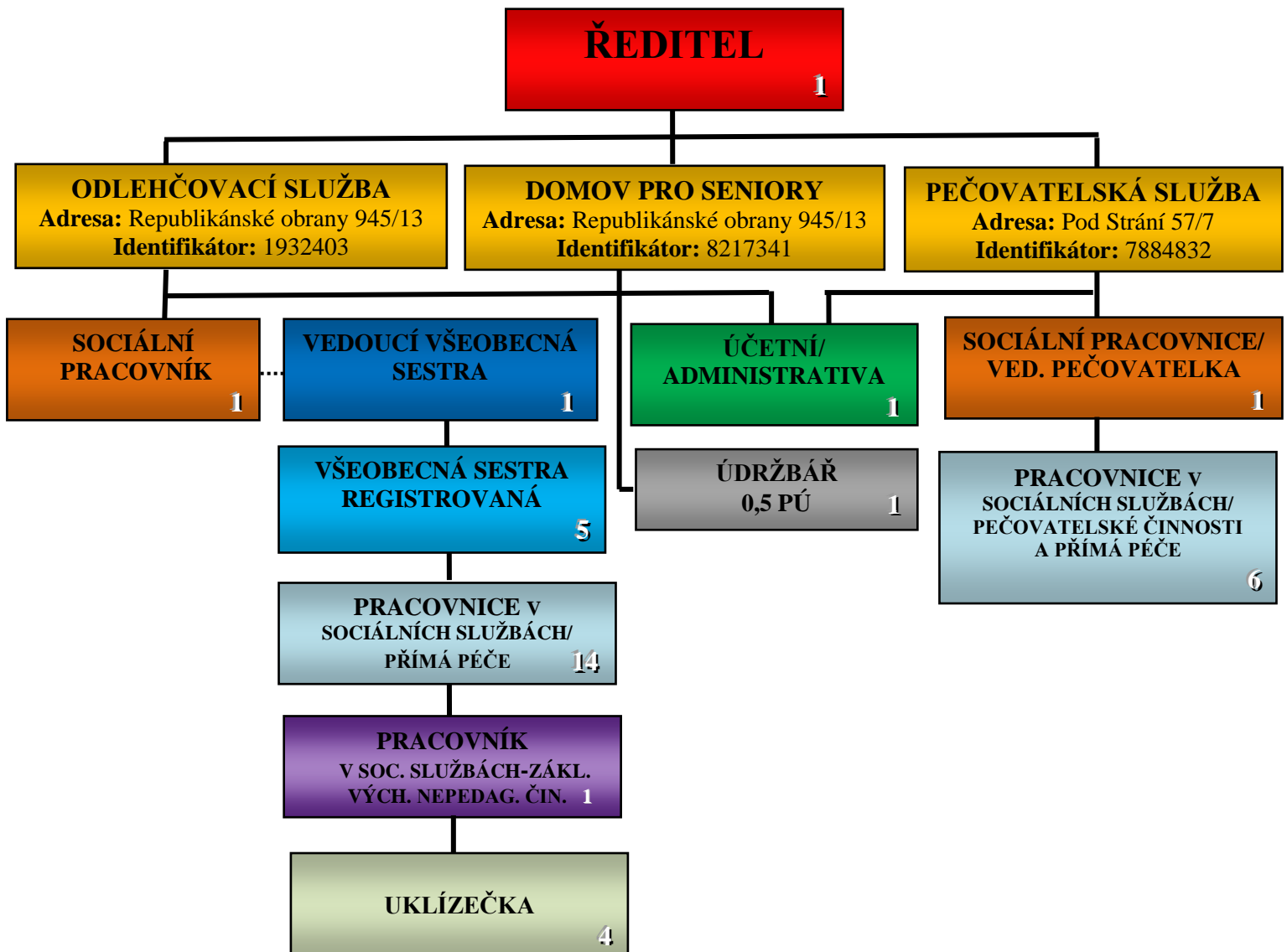


Základní údaje

<u>Název:</u>	G-centrum Mikulov, příspěvková organizace
<u>Sídlo:</u>	Republikánské obrany 945/13, Mikulov, PSČ: 692 01
<u>IČ:</u>	72048841
<u>Zapsána:</u>	v obchodním rejstříku, vedeném u Krajského soudu v Brně, oddíl Pr, vložka 1637
<u>Bankovní spojení:</u>	Komerční banka, a. s., pobočka Mikulov
<u>Číslo účtu:</u>	43-5885520267/0100
<u>Zřizovatel:</u>	Město Mikulov
<u>Právní postavení:</u>	právní subjekt
<u>Typ organizace:</u>	příspěvková organizace
<u>Statutární orgán:</u>	Ing. Pavel Rous, ředitel
<u>Registrace:</u>	Krajský úřad JmK v Brně, Odbor sociálních věcí Domov pro seniory: 8217341 Odlehčovací služba: 1932403 Pečovatelská služba: 7884832
<u>Telefon:</u>	+ 420 519 440 983
<u>Fax:</u>	+ 420 519 440 980
<u>E-mail:</u>	gcentrum@gcentrummikulov.cz
<u>Web:</u>	www.gcentrummikulov.cz
<u>Facebook:</u>	http://www.facebook.com/gcentrummikulov.cz

Organizační struktura

G-centrum Mikulov, příspěvková organizace





I. Úvod

Rok 2017 byl rokem úspěšným. Poslání organizace, jako celku bylo naplněno: péče o seniory v pobytových službách i v jejich vlastním sociálním prostředí - domácnostech byla splněna a zabezpečena velmi kvalitním způsobem.

Kapacitu domova pro seniory zůstala stejná, tedy 43 lůžek. Počet zaměstnanců se rovněž neměnil a kolektiv pracoval po dobu celého roku v téměř ustálené podobě!

Sociální služby byly v průběhu celého roku poskytovány dle platné registrace. Sociální a ošetrovatelsko-zdravotnická péče byla poskytována dle standardů kvality sociálních služeb a ošetrovatelských standardů organizace. Pečovatelská služba byla poskytována terénní a ambulantní formou pro seniory na území města Mikulov, pracovníci se věnovali především základním činnostem, a to v souladu se zákonem o sociálních službách.

V roce 2017 nebyla dotacemi z úrovně MPSV, kterou poskytuje KÚ Jihomoravského kraje podpořena sociální služba: domov pro seniory. Vzniklou finanční ztrátu se podařilo, po jednáních s OSV KÚ vyřešit, byla podána žádost o individuální dotaci, která byla rozhodnutím rady Jihomoravského kraje schválena a realizována.

V březnu jsme se podruhé zúčastnili projektu několika desítek domovů pro seniory u nás i na Slovensku: „Jedeme v tom společně“, který opět nabídl možnost pohybu seniorů v domově formou soutěže, která probíhala po dobu dvou měsíců. Celkově jsme se umístili na 34. místě, což je úspěchem zhruba patnácti dobrovolníků z řad seniorů, kteří v soutěžní dny usedali k pedálům a pravidelně šlapali.

V průběhu roku pokračovala aktivita zřizovatele organizace v realizaci dalších kroků zámyslu rozšíření kapacity lůžek a nabídky sociálních služeb. Byl dokončen projekt a bylo zahájeno územní řízení s cílem vydání stavebního rozhodnutí. K tomu se vážou další nutné kroky (nový prostor pro společnost Tedos, sídlící v sousedství organizace, její přestěhování, demolice objektů a po úspěšné žádosti o dotaci z některého z evropských fondů předpoklad zahájení výstavby nového objektu na ulici Republikánské obrany.

II. Popis místa a lokality

Areál organizace se nachází v okrajové klidné části města. Součástí prostoru je zahrada - odpočinková zóna s altánem, lavičkami a ozeleněným prostorem pro drobnou pěstitelskou činnost ubytovaných klientů. Slouží také k odpočinku seniorů, rodinných příslušníků či jejich přátel. Zahrada je dostupná z budovy po schodišti, při vstupu lze využít šikmou schodišťovou plošinu, prostřednictvím které je zabezpečen bezbariérový a pohodlný přístup klientů.

U budovy se nachází stanoviště zastávky autobusu MHD. Seniori mají možnost zdarma využívat dopravních služeb přepravce na linkách MHD.

V roce 2017 začala oproti budovy organizace výstavba bytového domu, který má být předán k užívání nájemníkům v roce 2018.



Adresa sídla organizace: Republikánské obrany 945/13, Mikulov, PSČ: 692 01.

V budově, která je organizaci svěřena k hospodaření, se nachází ředitelství organizace, zázemí pro personál pobytových služeb, sociální služby: domov pro seniory, odlehčovací služba a 5 bytových jednotek domu s pečovatelskou službou.

Druhá nemovitost - bytový dům na adrese Pod Strání 57/7, není v majetku organizace. Zde se nachází zázemí pro pracovníky pečovatelské služby a 29 bytových jednotek domu s pečovatelskou službou, které spravuje městská obchodní společnost Tedos, s. r. o. Mikulov. Tato nemovitost je situována v blízkosti centra města, částečně obklopena zahradou s altánem a záhonky pro zahrádkářskou činnost.



III. Registrované sociální služby

1. Domov pro seniory

Kapacita:

Kapacita domova pro seniory je celkem **43 lůžek**, celoročně bylo ubytováno 34 žen a 9 mužů. V průběhu celého roku byla kapacita této pobytové služby naplněna.

2. Odlehčovací služba

Kapacita:

Kapacita odlehčovací služby jsou celkem **3 lůžka**. Tato pobytová služba byla pravidelně využívána.

3. Pečovatelská služba - terénní a ambulantní

Kapacita:

Terénní a ambulantní pečovatelská služba byla v průběhu roku pravidelně poskytována u **87** smluvně vázaných seniorů.

Kapacita domu s pečovatelskou službou na adrese Pod Strání 57/7 byla **29 bytových jednotek**, na adrese Republikánské obrany byla celkem **5 bytových jednotek**. V průběhu roku byla kapacita obou domů naplněna.

IV. Uživatelé poskytovaných služeb

1. Domov pro seniory

Kapacita Domova pro seniory byla **43 uživatelů**, kteří byli ubytováni v šesti jednolůžkových, sedmnácti dvojlůžkových a jednom třílůžkovém pokoji. Průměrná obsazenost všech lůžek v roce 2017 byla **99,8 %**. Průměrný věk klientů byl **84,4 let**, z toho u **žen: 85,1 let** a **mužů: 79,9 let**.

Pohyb počtu uživatelů v roce 2017	
Přijetí	18
Zemřelí	14
odešli na vlastní žádost (jiné zařízení)	1
průměrná obsazenost lůžek	99,8 %

Podané žádosti o přijetí v roce 2017	
zařazeno do pořadníku	48
vyřazeno (vlastní žádost, úmrtí, jiné zařízení)	21
odmítnuté žádosti	7

Příspěvek na péči v roce 2017	
bez příspěvku	0
I. stupeň	0
II. stupeň	5
III. stupeň	12
IV. stupeň	26

Věkové složení klientů v roce 2017	
do 65 let	2
66 - 75 let	4
76 - 85 let	15
86 - 95 let	20
nad 95 let	2

2. Odlehčovací služba

Kapacita Odlehčovací služby byla určena pro **3 uživatele**, kteří byli ubytováni na jednom pokoji o třech lůžcích. Průměrný věk klientů, kteří využili službu, byl **87,7 roku**, z toho u žen: **87,7 let** a mužů: **0 let**. Průměrná obsazenost lůžek v roce 2017 byla **98,3 %**.

Pohyb počtu uživatelů v roce 2017	
Přijetí	17
Zemřelí	3
ukončení smlouvy	14
průměrná obsazenost lůžek	98,3 %
Podané žádosti o přijetí v roce 2017	
zařazeno do pořadníku	17
vyřazeno (vlastní žádost, úmrtí, jiné zařízení)	3
odmítnuté žádosti	0

Příspěvek na péči v roce 2017	
bez příspěvku	0
I. stupeň	0
II. stupeň	3
III. stupeň	7
IV. stupeň	7

Věkové složení klientů v roce 2017	
do 65 let	0
66 - 75 let	0
76 - 85 let	5
86 - 95 let	11
nad 95 let	1

3. Pečovatelská služba - terénní a ambulantní forma

Pečovatelská služba je nadále poskytována občanům v rámci města Mikulova. Personální zabezpečení zůstává beze změn, tj. 6 pečovatелů a 1 sociální pracovnice/vedoucí služby. K zabezpečení služeb využívá PS jeden osobní automobil.

Počet poskytnutých úkonů uživatelům pečovatelských služeb v roce 2017	
Celkový počet úkonů za rok	Úkony, hodiny, kg
Pomoc při zvládnutí běžných úkonů péče o vlastní osobu (pomoc a podpora při podávání jídla a pití, pomoc při oblékání a svlékání, pomoc při samostatném pohybu ve vnitřním prostoru, pomoc při přesunu na lůžko nebo vozík)	1.258 hodin
Pomoc při osobní hygieně nebo poskytnutí podmínek pro osobní hygienu (koupání a hygiena na lůžku - DPS, terén, péče o vlasy, nehty a vousy, pomoc při použití toalety)	1.207 hodin
Ambulantní - pomoc při OH ve středisku osobní hygieny	23 hodin
Poskytnutí stravy nebo pomoc při zajištění stravy: - dovoz nebo donáška jídla/obědů	329 úkonů
- pomoc při přípravě jídla a pití, příprava a podání jídla a pití	77 hodin
Pomoc při zajištění chodu domácnosti (DPS, terén - běžný úklid, velký úklid, nákupy běžné a velké a pochůzky, praní a žehlení osobního, ložního prádla a jeho drobné opravy)	970 hodin 1.191 kg prádla
Zprostředkování kontaktu se spol. prostředím (doprovod dospělých k lékaři, na úřad)	13 hodin
Rozhovor s klientem (hodnocení IP, rozšíření smlouvy apod.)	104 hodin
Bezplatná služba § 75, odst. 2), zákona č. 108/2006 Sb., o sociálních službách	1 uživ./348 hodin
Trávení volného času (procházka, poslech hudby, předčítání...)	87 hodin
Počet nově uzavřených smluv:	
- terén, obě DPS	24
Počet ukončených smluv:	
- terén, obě DPS	26

Podané žádosti o přijetí do DPS v roce 2017	
celkem žádostí k 31. 12. 2017	33
z celkového počtu kladně vyřízených	5

Rozdělení uživatelů s příspěvkem na péči v roce 2017	
bez příspěvku	48
I. stupeň	15
II. stupeň	22
III. stupeň	5
IV. stupeň	5

Věkové složení uživatelů v roce 2017	
do 65 let	9
66 - 75 let	26
76 - 85 let	34
86 - 95 let	23
nad 95 let	0

Poskytnuté služby:

V rámci pečovatelské služby byly poskytnuty v roce 2017 průměrně služby **57 příjemcům** z terénu a dalším **35 seniorům** v Domovech s pečovatelskou službou.

Ambulantní službu využili během roku 3 uživatelé = 23 hodin poskytnuté péče.

Ceník základních pečovatelských úkonů se během roku 2017 neměnil.

Bezplatná péče:

Na základě § 75, odst. 2 zákona č. 108/2006 Sb., o sociálních službách je pečovatelská služba poskytována bez úhrady těmto osobám:

- 1) rodinám, ve kterých se narodily současně 3 nebo více dětí, a to do 4 let věku těchto dětí
- 2) účastníkům protifašistického odboje (zákon č. 255/1946 Sb.)
- 3) osobám, které jsou účastny rehabilitace podle zákona č. 119/1990 Sb., o soudní rehabilitaci

osobám, které byly zařazeny v tábore nucených prací nebo v pracovním útvaru, jestliže rozhodnutí o tomto zařazení bylo zrušeno podle § 14 odst. 1 zákona č. 87/1991 Sb., o mimosoudních rehabilitacích pozůstalým manželům (manželkám) po osobách uvedených v bodě 2, 3, 4.

Pečovatelská služba v roce 2017 poskytla **bezplatnou péči 1 uživateli**. Péče za tohoto uživatele byla hrazena z prostředků organizace, a to ve výši **44.853 Kč**.

Vzdělávání pracovníků:

Ředitel organizace zajistil v roce 2017 vzdělávání pracovníků:

- 6x vzdělávací program
- v březnu, květnu a v září - **supervize**

Jaké přání nám splnil ředitel organizace:

Jednalo se o materiál a pomůcky, které potřebujeme k naší práci, a jejich pořízení nám usnadní plnění denních úkolů:

- nový služební mobil s dotykovým displejem
- 2x elektro-kolo do městského provozu i s příslušenstvím (helma, zámek)
- lednička do místnosti pečovatelek
- přenosný telefon na pevnou linku
- rádio s CD přehrávačem + vstup USB
- elektrický vařič jedno-plotýnkový
- plastový zahradní box s kolečky (k uložení podsedáků na lavičky)
- drobnosti (odpadkový koš, zásobník na papírové ručníky)
- pomůcka k usnadnění práce PSS (kluzný rukáv)



Co se nám povedlo:

- společnými silami upravit a zdokonalit vedení IP (individuálních plánů) s uživateli
- naučit se pracovat a používat pomůcky, které významně usnadňují naši práci
- nezaznamenali jsme žádnou stížnost
- zajistit si do budoucna kvalifikovanou náhradu za 2x PSS, kteří budou v r. 2018 odcházet do důchodu

Jaké máme plány na rok 2018:

V souladu s vizími Jihomoravského kraje v oblasti služeb pro seniory, se PS rozhodla a požádá o provedení změn v poskytování pečovatelské služby s **účinností od 1. 10. 2018** takto:

- rozšířením pracovní doby zaměstnanců pečovatelské služby
 - Po - Pá = 07,00 - 20,00 hod
 - So - Ne + svátky = 8,00 - 18,00 hod
- zaměření se na všechny cílové skupiny, vč. osob se zdravotním postižením, s duševním postižením, chronickým onemocněním a rodiny s dětmi, jejichž situace vyžaduje pomoc jiné fyzické osoby.

O připravovaných změnách v registraci budeme v průběhu roku a měsíce září občany informovat prostřednictvím: Zpravodaje města Mikulov, na webových stránkách organizace, založíme facebookový účet/profil pečovatelské služby (pro rychlou a snadnější komunikaci, vč. rozšiřování informací s pomocí sociální sítě), dále prostřednictvím informačních letáčků, v ordinacích praktických lékařů a osobně také pracovníky pečovatelské služby organizace.

Naším cílem je uspokojit všechny žadatele, kteří naši pomoc a podporu potřebují. Zvyšovat spolupráci s rodinnými příslušníky (RP) pečujícími o své blízké, doplňovat péči neformálních pečujících osob, spolupracovat se zdravotnickými pracovníky a jinými poskytovateli a podporovat uživatele ve využívání běžně dostupných veřejných služeb.

Další plány a požadavky:

- rozšíření působnosti PS do okolních obcí, plánované jednání se starosty obcí na území ORP (obec s rozšířenou působností) Mikulov
- postupné rozšíření personálního zabezpečení o 0,5 - 1,0 úvazku pečovatelky (v souladu s avizovanými plány)
- druhé auto pro rychlé přesuny v terénu
- novou profesionální automatickou pračku

Akce pro uživatele ve společenské místnosti DPS:

- 18.12. - proběhla tradiční vánoční besídka, předvánoční atmosféru zpříjemnily svým vystoupením děti z MŠ Sluníčko a zpěvačky klubu důchodců
- nadále se obyvatelé aktivně denně scházeli ve společenské místnosti, kde debatovali a popíjeli čaj či kávu, kroužek se rozšiřoval a někdy, ve volné chvíli poseděli i s pečovatelkami

Provedené práce správcem budovy v DPS Pod Strání:

- v listopadu byla zahájena dlouho očekávaná a potřebná rekonstrukce balkónů
- bylo instalováno světlo s pohybovým čidlem k bočnímu vchodu pro pracovníky PS



Požadavky pro správce budovy na provedení nutných prací:

- provedení údržby dřevěných doplňků zahrady (altán, lavičky) - nátěr
- zastřešení balkónu u místnosti pečovatelek
- renovace zahrady na DPS Pod Strání
- vymalování některých společných prostor (prádelna, dílna, SOH)
- vydláždění prostoru vedle DPS (cca 3m x 1m) pro umístění kontejnerů a nádob na odpad

V. Personální zajištění a odborná péče

1. Personální zajištění

Přehled zaměstnanců organizace k 31. 12. 2017. V tabulce jsou zahrnuti zaměstnanci, kteří se podílejí na chodu organizace a péči o klienty Domova pro seniory, Odlehčovací služby a Pečovatelské služby:

Pracovní pozice	Počet úvazků zaměstnanců	Fyzický počet zaměstnanců
Pracovník v soc. službách - pečovatelská činnost	6	6
Pracovník v soc. službách - přímá obslužná péče	14	14
Pracovník v soc. službách - základní výchovná nepedagogická činnost	1	1
Sociální pracovník	2	2
Vedoucí všeobecná sestra	1	1
Všeobecná sestra	5	8
Ředitel	1	1
Účetní/personalista	1	1
Údržbář	0,5	1
Uklízečka	4	4
Rodičovská dovolená	2	2
CELKEM	37,5	41

Personální situace byla v průběhu roku 2017 následující:

- od 17. 1. do 20. 3. byla přijata jedna pracovnice v soc. službách - přímá péče na plný pracovní úvazek za pracovníci dlouhodobě práce neschopnou. Následně od 21. 3. byla dodatkem k pracovní smlouvě přijata jako kmenový zaměstnanec
- k 20. 3. ukončila pracovní poměr na vlastní žádost jedna pracovnice v soc. službách - přímé péče, a to z důvodu předčasného odchodu do starobního důchodu
- k 30. 9. ukončila pracovní poměr na vlastní žádost pracovnice - uklízečka
- od 1. 10. byla přijata pracovnice na pozici - uklízečka
- od 16. 6. do 31. 12. byla přijata jedna pracovnice v soc. službách - přímé péče jako zástup za pracovníci dlouhodobě práce neschopnou
- k 31. 12. ukončila jedna pracovnice v soc. službách - přímé péče pracovní poměr dohodou na vlastní žádost, a to ze zdravotních důvodů
- v celém průběhu roku byly dvě pracovnice na rodičovské dovolené

2. Ošetrovatelská péče

V domově pro seniory a odlehčovací službě byla uživatelům poskytována potřebná ošetrovatelská péče. Na její realizaci se podíleli pracovníci v sociálních službách - přímé péče a všeobecné sestry. V pobytových sociálních službách tvořila ošetrovatelská péče stěžejní část péče o klienty. Zaměřili jsme se zejména na péči o základní biologické potřeby uživatele, na péči o imobilní osoby na lůžku - pracovali jsme dle konceptu bazální stimulace.

3. Zdravotní a lékařská péče

Základní zdravotní péči poskytovaly všeobecné sestry - 24 hod. denně v nepřetržitém provozu. Pravidelně docházela externí smluvní lékařka MUDr. Blanka Studýnková, a to každé úterý od 15,00 do 17,00 hod. Vrchní sestra zajistila nově pravidelné měsíční návštěvy psychiatra - MUDr. Petra Stožického.

4. Výchovné, vzdělávací a aktivizační činnosti - základní výchovná nepedagogická činnost

Úkolem námi poskytovaných sociální služby je společně s uživatelem stanovovat, objevovat činnosti, které ho baví, motivují a vedou tak k jeho aktivizaci.

Individuální přístup k uživatelům v domově pro seniory v dopoledních hodinách, zabezpečovala pracovnice v soc. službách - základních výchovných nepedagogických činností. Týkala se imobilních uživatelů, kteří jsou celý den převážně na pokojích. Pracovnice je navštěvovala a pracovala s nimi dle cílů, které mají uživatelé naplánovány v individuálním plánu. Jednalo se např. o drobné pohybové aktivity, rozvoj paměti a prováděla bazální stimulaci. Cílem bylo zlepšit, a to alespoň částečně, pohyblivost, pohybovou koordinaci, kognitivní funkce, psychický stav a emoční prožívání uživatelů.

Ostatním uživatelům domova pro seniory a odlehčovací služby byly v průběhu celého roku nabízeny společné volnočasové aktivity. Byly uskutečňovány dle plánu nebo přání uživatelů, a to v odpoledních hodinách. Jednalo se o výchovné, vzdělávací a aktivizační činnosti, pohybové aktivity, duchovní setkávání, rozvoj paměti a postřehu, pracovní a výtvarné činnosti a práce na počítačích.



VI. Hospodaření a provoz

1. Finanční rozpočet na rok 2017

Rozpočet na rok 2017 byl dne 22. 2. 2017 schválen zřizovatelem, a to vč. odpisového plánu majetku.

Provozní příspěvek zřizovatele za rok 2017 činil: 5.300.000 Kč, a to vč. odpisů majetku.

S hospodárným využitím přijatých finančních prostředků, získanou dotací na poskytování sociálních služeb a individuální dotací obdrženu z úrovně Krajského úřadu JmK v celkové výši 4.141.100 Kč, bylo dosaženo výsledku hospodaření ve výši: - 1.224,53 Kč.

V přehledu je uveden přehled nákladů a výnosů za rok 2017 - dle analytických účtů:

Číslo účtu	Výnosy	Čerpání v Kč
602.1000	Úhrady za stravu - klienti DS	1.980.815,00
602.1010	Úhrady za stravu - klienti OS	178.127,00
602.1100	VZP - hrazené výkony z veřejného zdrav. pojištění	550.935,60
602.3000	Úhrady za služby (základní činnosti) - PS	520.051,00
602.4000	Úhrady za základní činnosti - DS	29.911,00
602.4010	Úhrady za základní činnosti - klienti OS	310.303,00
602.6000	Úhrady za ubytování - klienti DS	2.910.017,00
602.6010	Úhrady za ubytování - klienti OS	226.170,00
603.1000	Výnosy z pronájmu bytů DPS na R. O.	127.284,00
648.1000	Zúčtování fondů (dary)	57.528,50
649.1000	Ostatní výnosy z činnosti-pojišťovna (násilné vloupání)	71.582,00
672.1100	Úhrady za zákl. činností - příspěvky na péči - klienti DS	5.784.607,00
672.3400	Rozpuštění inv. transferu Nadace ČEZ	20.004,00
672.4000	Provozní dotace - zřizovatel	5.300.000,00
672.4400	Individuální dotace JmK - platy všeobecných sester	1.750.000,00
672.5000	Dotace JmK dle §101, § 105, ZSS	2.391.100,00
CELKEM		22.208.435,10
Číslo účtu	Náklady	Čerpání v Kč
501.2000	Čistící prostředky	260.191,00
501.2100	Mycí prostředky	32.812,21
501.2500	Prací prostředky	30.973,50
501.3000	Kancelářské potřeby	119.094,40
501.4000	Odborná literatura	4.590,00
501.5000	Zdravotnický materiál	174.041,00
501.6000	Drobný hmotný majetek do 3 tis. Kč	95.629,50
501.6100	Drobný majetek do 3 tis. Kč - spotřební	82.031,20
501.8000	Materiál na opravu a údržbu	27.264,10
501.8500	PHM - Š-Praktik	15.643,20
501.8600	PHM - Š-Fabia/PS	30.612,30
501.8650	PHM - ostatní (sekačky na trávu)	664,00
501.8700	Materiál pro volnočasovou aktivitu klientů	8.542,80
501.8900	Materiál - živ. výročí klientů	4.450,00



G-centrum Mikulov,
příspěvková organizace,
Republikánské obrany 945/13, 692 01 Mikulov

501.9000	Spotřeba materiálu - ostatní (údržba)	40.190,00
502.1000	EE - spotřeba budova G-centrum	251.694,00
502.1100	EE - spotřeba budova Pod Strání	-3.280,00
502.3000	Teplo - spotřeba budova G-centrum	349.118,00
502.4000	Vodné, stočné - spotřeba budova G-centrum	160.827,00
511.1000	Opravy a udržování - budova Republikánské obrany 13	217.162,35
511.1100	Opravy a udržování - budova Pod Strání 7 (zázemí personálu)	893,00
511.1200	Opravy a udržování - Š-Fabia/PS	5.726,00
511.1300	Opravy a udržování - Š-Praktik	2.505,00
511.2000	Opravy a udržování (servis) - zahradní technika a stroje	21.188,00
511.3000	Opravy a udržování - ostatní	88.476,76
512.1000	Cestovné - náklady	17.916,00
513.1000	Náklady na reprezentaci	18.062,00
518.1000	Ostatní služby (vývoz jímky, deratizace, servis závlahy)	105.115,00
518.1010	Bankovní poplatky	16.331,00
518.1060	Drobný hmotný majetek 1.000 - 7.000 Kč	8.168,00
518.2000	Telefony, internet	39.420,78
518.3000	Údržba počítačové sítě + servis	34.485,00
518.4000	Aktualizace programů - účetnictví, mzdy, IS Cygnus + Orion	90.827,00
518.4100	Účetní poradenství, BOZP	31.215,00
518.7000	Poštovné + služby pošty	7.762,00
518.7200	Odpad - likvidace TKO, pleny, ...	160.095,00
518.8000	Členské poplatky APSS	9.160,00
518.8500	Správa bytů - TEDOS	9.000,00
518.8600	Praní prádla (pro DS, OS)	42.273,43
518.8700	Stravné - klienti (DS, OS)	2.132.784,00
518.8800	Odborný výcvik učňů SOU Mikulov (individuální praxe)	7.260,00
521.1000	Platy - mzdové náklady	10.989.682,00
521.1200	Náhrady za PN z platů	53.360,00
521.5000	Dohody - mzdové náklady	47.158,00
524.1000	Zákonné sociální pojištění - odvody	2.750.723,00
524.2000	Zákonné zdravotní pojištění - odvody	990.363,00
525.1000	Zákonné úrazové pojištění Kooperativa	56.882,00
527.1000	Tvorba FKSP	220.921,00
527.1100	Lékařské prohlídky zaměstnanců - vstupní, periodické	8.750,00
527.1200	Vzdělávání zaměstnanců	140.053,00
527.1300	OOPP	126.767,00
538.1000	Ostatní daně a poplatky	15.094,00
547.1000	Manka a škody (násilné vloupání)	71.582,00
549.1000	Ostatní náklady z činnosti	19,60
551.1000	Odpisy dlouhodobého majetku	1.385.973,00
558.1000	Náklady z DDHM 3.001 - 40.000 Kč	575.721,50
569.4000	Pojištění vozidel organizace (povinné ručení a havarijní)	22.694,00
CELKEM		22.209.659,63 Kč



Použité zkratky:

- DS - domov pro seniory
- OS - odlehčovací služba
- PS - pečovatelská služba
- DPS - dům s pečovatelskou službou
- VZP - všeobecná zdravotní pojišťovna
- SZP - střední zdravotnický personál
- BOZP - bezpečnost, ochrana a zdraví při práci
- OOPP - osobní ochranné pracovní pomůcky
- FKSP - fond kultury a společenských potřeb
- DDHM - dlouhodobý drobný hmotný majetek
- ORP - obec s rozšířenou působností
- APSS - Asociace poskytovatelů sociálních služeb
- ZP - zdravotní pojišťovna
- PN - pracovní neschopnost
- ÚSC - územně správní celek
- Š - Škoda (auto)
- SOU - střední odborné učiliště
- TKO - tuhý komunální odpad
- HM - hrubá mzda
- EE - elektrická energie
- IS - informační systém
- DHM - drobný hmotný majetek
- PHM - pohonné hmoty a maziva

VII. Kulturní akce, vystoupení a výlety

Pravidelnými organizovanými akcemi zpestřujeme život uživatelů pobytových služeb organizace: v roce 2017 byly naplánovány a uskutečněny tři výlety. Navštívili jsme Mikulov, resp. židovskou synagogu, zámeckou zahradu a galerii Závodný. Do domova pravidelně docházel farář, byla poskytovány služby pedikúry a kadeřnice.

V rámci pravidelných aktivit byly klientům nabízeny různé kulturní akce. Spolupracovali jsme se: ZŠ Hraničářů, ZŠ Valtická - škola Pavlovská, s MŠ „Sluníčko“ Pod Strání, s cimbálovou muzikou Kasanica, se zpěvačkami z Březí, s country skupinou „Popojedem“ a se zpěváky souboru „bTET“ z Březí.

Přehled vybraných akcí pořádaných v roce 2017:

- 4. 1. 2017 - Pravidelné společné setkání vedení organizace se seniory domova/1. Q
- 27. 1. 2017 - Společná oslava životního jubilea paní Marie P.
- 13. 2. 2017 - Společná oslava životního jubilea paní Ladislavy O.
- 15. 2. 2017 - Beseda o Vietnamu
- 22. 2. 2017 - Turnaj ve společenské hře „Člověče, nezlob se!“
- 1. 3. 2017 - Účast v projektu domovů pro seniory: „Jedeme v tom společně!“
- 8. 3. 2017 - Oslava MDŽ - vystoupení dětí ze ZŠ Hraničářů
- 4. 4. 2017 - Pravidelné setkání vedení organizace se seniory domova/2. Q
- 5. 5. 2017 - Společná oslava životního jubilea paní Květoslavy D.
- 11. 5. 2017 - Oslava Dne matek - vystoupení žáků MŠ „Sluníčko“
- 19. 5. 2017 - Výlet do Mikulova - návštěva židovské synagogy
- 31. 5. 2017 - Návštěva manželky prezidenta ČR, paní Ivany Zemanové v domově
- 9. 6. 2017 - Výlet do Mikulova - návštěva zámecké zahrady
- 3. 7. 2017 - Společná oslava životního jubilea paní Heleny K.
- 19. 7. 2017 - Pravidelné společné setkání vedení organizace se seniory domova/3. Q
- 29. 7. 2017 - Ukázka umění malých bojovníků na zahradě domova
- 15. 9. 2017 - Výlet do Mikulova - návštěva galerie Závodný
- 2. 10. 2017 - Oslava Mezinárodního dne seniorů - setkání se starostou na zámku
- 3. 10. 2017 - Den otevřených dveří v G-centru
- 12. 10. 2017 - Pravidelné společné setkání vedení organizace se seniory domova/4. Q
- 15. 10. 2017 - Vystoupení country skupiny „Popojedem“
- 18. 10. 2017 - Beseda o legionářích z Břeclavska
- 21. 10. 2017 - Volby do Poslanecké sněmovny Parlamentu ČR v domově
- 25. 10. 2017 - Beseda s Městskou policií Mikulov
- 10. 11. 2017 - Svatomartinská tradice
- 5. 12. 2017 - Mikulášské vystoupení pěveckého souboru „Studánka“ z Březí
- 9. 12. 2017 - Adventní vystoupení CM Kasanica
- 12. 12. 2017 - Adventní vystoupení pěveckého souboru bTET
- 14. 12. 2017 - Vánoční vystoupení dětí MŠ „Sluníčko“
- 18. 12. 2017 - Vánoční besídka pro obyvatele DPS Pod Strání
- 21. 12. 2017 - Tradiční štědrovečerní večere v domově
- 29. 12. 2017 - Před-Silvestrovské přit'uknutí „na zdraví“!



VIII. Sponzorství a dárcovství

Srdečně děkujeme a vážíme si přízně společností: Kondice, s. r. o. Mikulov, Dentimed s. r. o. Náchod, Tena/SCA Hygiene Product, s.r.o. Praha, Depend/Kimberly-Clark, s.r.o. Praha, Hartman-Rico, a. s. Veverská Bítýška, Torumia s.r.o. Brno, Vinařství Červinka, s.r.o. Vinohrady pod Pálavou Horní Věstonice, vinařství Réva Rakvice s. r. o., Vinařství Rauš Mikulov za finanční a věcné dary, které byly v roce 2017 organizaci poskytnuty!

Dále upřímně děkujeme: našim smluvním dodavatelům a partnerům za podporu života našich uživatel v domově pro seniory a speciálně společnosti Allmark s. r. o. Brno, se sídlem provozovny v Mikulově za spolupráci a zajištění našich tradičních akcí, které jsme v roce 2017 uskutečnili.

Děkujeme také všem uživatelům našich služeb a jejich rodinným příslušníkům, kteří nám v roce 2017 finančními nebo věcnými dary přispěli k zabezpečení důstojného života našich seniorů.

Finanční prostředky a věcné dary byly použity na společenský, kulturní a materiální rozvoj poskytovaných sociálních služeb.

Nabízíme Vám:

- darovací smlouvu
- prezentaci na našich akcích
- propagaci na webových stránkách organizace a v médiích
- poděkování ve výroční zprávě

Kontakty:

- osobní nebo písemná forma na adrese: Republikánské obrany 945/13, 691 02 Mikulov
- telefon: 519 440 983, mobil: 608 283 225
- e-mail: reditel@gcentrummikulov.cz
- číslo účtu: 43-5885520267/0100, Komerční banka, a. s.

V případě Vašeho zájmu o spolupráci s námi dodáme potřebné informace. Za kolektiv zaměstnanců a seniorů G-centra děkujeme předem všem, kteří chtějí pomoci!

IX. Závěr

Velké poděkování patří všem pracovníkům organizace, kteří nepřetržitě ve směnném provozu zajišťují každodenní péči a podílí se tak největší měrou na klidném a příjemném podzimu života uživatel sociálních služeb organizace.

Chceme naše služby udržovat na trvalé kvalitní úrovni a poctivém standardu, nadále poskytovat komplexní péči a vytvářet příznivé prostředí v námi nabízených a poskytovaných službách!

Motto, které vyjadřuje naše krédo: „**Úsměv je světlo, které při pohledu do očí naznačí, že srdce je doma**“, chceme i nadále hodnotně naplňovat při poskytování kvalitních sociálních služeb!

V Mikulově dne 17. dubna 2018.

Ing. Pavel Rous
ředitel

Přehled o plnění rozpočtu k 31. 12. 2017

Organizace: G-centrum Mikulov, p. o.

	schválený rozpočet		Skutečnost k 31. 12. 2017		% plnění
	hlavní činnost	doplňk. činnost	hlavní činnost	doplňk. činnost	
Dotace: celkem od ÚSC	15 245 711,00		15 245 711,00		
příspěvek zřizovatele na provoz	5 300 000,00		5 300 000,00		
účelový příspěvek zřizovatele	0,00		0,00		
ostatní příspěvky či dotace	9 945 711,00		9 945 711,00		
Tržby za vlastní výkony	6 833 613,60		6 833 613,60		
Výnosy z prodeje služeb	6 155 394,00		6 155 394,00		
Výnosy z pronájmu	127 284,00		127 284,00		
školné - úplata	0,00		0,00		
tržby za prodané zboží	0,00		0,00		
ostatní	550 935,60		550 935,60		
Ostatní vlastní příjmy	71 582,00		71 582,00		
v tom: úroky	0,00		0,00		
náhrady škod	71 582,00		71 582,00		
tržby z prodeje majetku	0,00		0,00		
kursově zisky	0,00		0,00		
Mimorozpočtové zdroje	57 528,50		57 528,50		
v tom: přijaté dary	57 528,50		57 528,50		
dobrovolné příspěvky	0,00		0,00		
použití fin. fondů	0,00		0,00		
Jiné ostatní výnosy	0,00		0,00		
Z DROJE CELKEM	22 208 435,10		22 208 435,10		
Mzdy celkem	10 989 682,00		10 989 682,00		
v tom: platy PO	10 989 682,00		10 989 682,00		
OPPP	103 518,00		103 518,00		
v tom: OON	103 518,00		103 518,00		
odstupné	0,00		0,00		
služné civilní služby	0,00		0,00		
odměny učňům a platby j.n.	0,00		0,00		
Povinné pojištění	4 018 889,00		4 018 889,00		
v tom: sociální pojištění	2 750 723,00		2 750 723,00		
zdravotní pojištění	990 363,00		990 363,00		
Příděl do FKSP	220 921,00		220 921,00		
Kooperativa zákonné pojištění	56 882,00		56 882,00		
Spotřeba materiálu	1 502 451,00		1 502 451,00		
v tom: potraviny	0,00		0,00		
materiál pro opravy	27 264,00		27 264,00		
čisticí prostředky	260 191,00		260 191,00		
učebnice a školní potřeby	0,00		0,00		
knihy, učební pomůcky, tisk	4 590,00		4 590,00		
Náklady z DDHM	575 722,00		575 722,00		
ostatní materiál	634 684,00		634 684,00		
Spotřeba energie	758 359,00		758 359,00		
v tom: voda	160 827,00		160 827,00		
plyn	0,00		0,00		
elektrická energie	248 414,00		248 414,00		
Nakoupené zboží-teplo	349 118,00		349 118,00		
Služby	371 932,00		371 932,00		
v tom: opravy a udržování	335 954,00		335 954,00		
cestovné	17 916,00		17 916,00		
náklady na reprezentaci	18 062,00		18 062,00		
ostatní služby	2 869 712,00		2 869 712,00		
v tom: služby pošt	7 762,00		7 762,00		
služby telekom.a radiokom.	39 421,00		39 421,00		
služby peněžních ústavů	16 331,00		16 331,00		
konzultační a porad.služby	31 215,00		31 215,00		
školení a vzdělávání	140 053,00		140 053,00		

Přehled o plnění rozpočtu k 31. 12. 2017

Organizace: G-centrum Mikulov, p. o.

	schválený rozpočet		Skutečnost k 31. 12. 2017		% plnění
	hlavní činnost	doplňk. činnost	hlavní činnost	doplňk. činnost	
programové vybavení	90 827,00		90 827,00		
služby zpracování dat	34 485,00		34 485,00		
ostatní služby	2 509 618,00		2 509 618,00		
Ostatní sociální náklady	0,00		0,00		
v tom: stravování zaměstnanců	0,00		0,00		
jiné sociální náklady	0,00		0,00		
Daně a poplatky	0,00		0,00		
v tom: silniční daň	0,00		0,00		
daň z nemovitostí	0,00		0,00		
ostatní daně a poplatky	15 094,00		15 094,00		
v tom: kolký	0,00		0,00		
dálniční známky a j.p poplatky	15 094,00		15 094,00		
Jiné ostatní náklady	1 580 022,63		1 580 022,63		
v tom: pojištění majetku	22 694,00		22 694,00		
ostatní sociální pojištění	0,00		0,00		
technické zhodnocení	0,00		0,00		
odvod za nedodržení limitu osob ZSP	0,00		0,00		
jiné ostatní náklady	171 355,63		171 355,63		
Odpisy HIM a NIM	1 385 973,00		1 385 973,00		
Ostatní provozní náklady	0,00		0,00		
ZC prodaného majetku			0,00		
Náklady celkem	22 209 659,63		22 209 659,63		
R O Z D Í L (zdroje - náklady)	-1 224,53		-1 224,53		

Zpracoval: Vítová Lenka
Datum: 27. 3. 2018

Podpis ředitele: Rous Pavel, Ing.

Zásady pro řízení příspěvkových organizací zřizovaných městem Mikulov - příloha č. 4
Tvorba a čerpání peněžních fondů v r. 2017

Název organizace: **G-centrum Mikulov, p.o.**

v tis. Kč

	stav k 1.1.	tvorba		čerpání			stav k 31.12.	
			plán	skutečnost		plán		skutečnost
416		příděl z odpisů z DHM a DNM	1365,969	1365,969	pořízení dlouhodobého maj.	586,579	586,579	
		dotace z rozpočtu obce			odvod do rozpočtu obce	808	808	
		investiční dotace ze SF						
		výnos z prodej DHM						
		převod z fondu rezevního			ostatní			
		ostatní -účel.dotace zvedák	100	100				
Fond investiční	890,514	celkem tvorba	1465,969	1465,969	celkem čerpání	1394,579	1394,579	961,904

	stav k 1.1.	tvorba		čerpání			stav k 31.12.	
			plán	skutečnost		plán		skutečnost
413 ze zlepš.VH		příděl ze zlepš. výsl. hosp.	0,372	0,372	převod do investičního fondu			
		peněžní dary			časové překlenutí rozdílu mezi výnosy a náklady			
					úhrada ztráty za předchozí léta			
					ostatní-čerpání darů			
Fond rezervní	95,64	celkem tvorba	0,372	0,372	celkem čerpání	0	0	96,012

	stav k 1.1.	tvorba		čerpání			stav k 31.12.	
			plán	skutečnost		plán		skutečnost
414		příděl ze zlepš. výsl. hosp.			převod do investičního fondu			
		peněžní dary	202	202	časové překlenutí rozdílu mezi výnosy a náklady			
		Agrofert-účelový dar	16,97	16,97	úhrada ztráty za předchozí léta			
					ostatní-čerpání darů	57,528	57,528	
Fond rezervní	40,738	celkem tvorba	218,97	218,97	celkem čerpání	57,528	57,528	202,18

	stav k 1.1.	tvorba		čerpání			stav k 31.12.	
			plán	skutečnost		plán		skutečnost
411		příděl ze zlepš. hosp výsledku			překročení prostředků na platy			
		ostatní						
Fond odměn	15	celkem tvorba	0	0	celkem čerpání	0	0	15

	stav k 1.1.	tvorba			čerpání			stav k 31.12.
			plán	skutečnost		plán	skutečnost	
		příděl do fondu na vrub nákladů	220,921	220,921	úhrada potřeb zaměstnanců	153,782	153,782	
		ostatní						
FKSP	90,562	celkem tvorba	220,921	220,921	celkem čerpání	153,782	153,782	157,701

Sestavil dne: 27. 3. 2018

Jméno: Vítová Lenka

Podpis:

Jméno ředitele: Rous Pavel, Ing.

Podpis ředitele: